

ส่วนที่ ๒

ยุทธศาสตร์การพัฒนากองกรปกครองส่วนท้องถิ่น

ความสัมพันธ์ระหว่างแผนพัฒนาระดับมหภาค

๑. แผนยุทธศาสตร์ชาติ ๒๐ ปี (พ.ศ. ๒๕๖๑ – ๒๕๘๐)

โดยที่รัฐธรรมนูญแห่งราชอาณาจักรไทย มาตรา ๖๕ กำหนดให้รัฐพึงจัดให้มียุทธศาสตร์ชาติ เป็นเป้าหมายการพัฒนาประเทศอย่างยั่งยืน ตามหลักธรรมาภิบาลเพื่อใช้เป็นกรอบในการจัดทำแผนต่างๆ ให้ สอดคล้องและบูรณาการกันเพื่อให้เกิดเป็นพลังผลักดันร่วมกันไปสู่เป้าหมายดังกล่าว โดยให้เป็นไปตามที่ กำหนดในกฎหมายว่าด้วยการจัดทำยุทธศาสตร์ชาติ และต่อมาได้มีการตราพระราชบัญญัติการจัดทำ ยุทธศาสตร์ชาติ พ.ศ. ๒๕๖๐ มีผลบังคับใช้เมื่อวันที่ ๑ สิงหาคม ๒๕๖๐ โดยกำหนดให้มีการแต่งตั้ง คณะกรรมการยุทธศาสตร์ชาติ เพื่อรับผิดชอบในการจัดทำร่างยุทธศาสตร์ชาติ กำหนดวิธีการการมีส่วนร่วม ของประชาชนในการจัดทำร่างยุทธศาสตร์ชาติ ในการติดตาม การตรวจสอบ และการประเมินผล รวมทั้ง กำหนดมาตรการส่งเสริมและสนับสนุนให้ประชาชนทุกภาคส่วนดำเนินการให้สอดคล้องกับยุทธศาสตร์ชาติ

เพื่อให้เป็นไปตามที่กำหนดในพระราชบัญญัติการจัดทำ ยุทธศาสตร์ชาติ พ.ศ. ๒๕๖๐ คณะกรรมการยุทธศาสตร์ชาติได้แต่งตั้งคณะกรรมการจัดทำยุทธศาสตร์ชาติด้านต่างๆ รวม ๖ คณะอัน ประกอบด้วย คณะกรรมการจัดทำยุทธศาสตร์ชาติด้านความมั่นคง คณะกรรมการจัดทำยุทธศาสตร์ชาติด้าน การสร้างความสามารถในการแข่งขัน คณะกรรมการจัดทำยุทธศาสตร์ชาติด้านการพัฒนาและเสริมสร้าง ศักยภาพทรัพยากรมนุษย์ คณะกรรมการจัดทำยุทธศาสตร์ชาติด้านการสร้างโอกาสและความเสมอภาคทาง สังคม คณะกรรมการจัดทำยุทธศาสตร์ชาติด้านการสร้างการเติบโตบนคุณภาพชีวิตที่เป็นมิตรต่อสิ่งแวดล้อม และคณะกรรมการจัดทำยุทธศาสตร์ชาติด้านการปรับสมดุลและพัฒนาระบบการบริหารจัดการภาครัฐ เพื่อ รับผิดชอบในการดำเนินการจัดทำร่างยุทธศาสตร์ชาติให้เป็นไปตามหลักเกณฑ์ วิธีการ และเงื่อนไขที่กำหนด ตลอดจนได้จัดให้มีการรับฟังความคิดเห็นของประชาชนและหน่วยงานของรัฐที่เกี่ยวข้องอย่างกว้างขวางเพื่อ ประกอบการพิจารณาจัดทำร่างยุทธศาสตร์ชาติตามที่กฎหมายกำหนดแล้ว

ยุทธศาสตร์ชาติ ๒๐ ปี (พ.ศ. ๒๕๖๑-๒๕๘๐) เป็นยุทธศาสตร์ชาติฉบับแรกของประเทศไทย ตามรัฐธรรมนูญแห่งราชอาณาจักรไทย ซึ่งจะต้องนำไปสู่การปฏิบัติเพื่อให้ประเทศไทยบรรลุวิสัยทัศน์ “ประเทศไทยมีความมั่นคง มั่งคั่ง ยั่งยืน เป็นประเทศพัฒนาแล้ว ด้วยการพัฒนาตามหลักปรัชญาของเศรษฐกิจพอเพียง” ภายในช่วงเวลาดังกล่าว เพื่อความสุขของคนไทยทุกคน

สถานการณ์ แนวโน้ม วิสัยทัศน์ และเป้าหมายในการพัฒนาประเทศ

๑. บทนำ

การพัฒนาประเทศไทยนับตั้งแต่แผนพัฒนาเศรษฐกิจและสังคมแห่งชาติ ฉบับที่ ๑ เป็นต้นมา ได้ส่งผลให้ประเทศมีการพัฒนาในทุกมิติ ทั้งในด้านเศรษฐกิจที่ประเทศไทยได้รับการยกระดับเป็นประเทศใน กลุ่มบนของกลุ่มประเทศระดับรายได้ปานกลาง ในด้านสังคมที่มีการพัฒนาคุณภาพชีวิตของประชาชนส่งผลให้ ประเทศไทยหลุดพ้นจากการเป็นประเทศยากจน และในด้านสิ่งแวดล้อมที่ประเทศไทยมีข้อได้เปรียบในความ หลากหลายเชิงนิเวศ อย่างไรก็ตาม ประเทศไทยยังมีความท้าทายต่อการพัฒนาที่สำคัญ อาทิ อัตราการ ขยายตัวทางเศรษฐกิจในปี ๒๕๖๐ ที่ร้อยละ ๓.๙ ถือว่าอยู่ในระดับต่ำกว่าศักยภาพ เมื่อเทียบกับร้อยละ ๖.๐ ต่อปีในช่วงเวลาเกือบ ๖ ทศวรรษที่ผ่านมา โดยมีสาเหตุหลักจากการชะลอตัวของการลงทุนภายในประเทศ และสถานการณ์เศรษฐกิจโลกที่ยังไม่ฟื้นตัวได้เต็มที่ที่โครงสร้างเศรษฐกิจไทยที่ยังไม่สามารถขับเคลื่อนด้วย นวัตกรรมได้อย่างเต็มประสิทธิภาพภาคบริการและภาคเกษตรมีผลิตภาพการผลิตในระดับต่ำ ขาดการนำ

เทคโนโลยีเข้ามาเพิ่มประสิทธิภาพในการผลิต ประกอบกับแรงงานไทยยังมีปัญหาเรื่องคุณภาพและสมรรถนะที่ไม่สอดคล้องกับความต้องการในการขับเคลื่อนการพัฒนาของประเทศ

นอกจากนั้น ศักยภาพและคุณภาพของประชากรไทยทุกช่วงวัยยังคงเป็นปัจจัยท้าทายสำคัญต่อการพัฒนาประเทศ แม้ว่าการเข้าถึงระบบบริการสาธารณสุข การศึกษา บริการสาธารณสุข โครงสร้างพื้นฐานต่างๆ และการคุ้มครองทางสังคมอื่น ๆ ของคนไทยมีความครอบคลุมเพิ่มมากขึ้น แต่ยังคงมีปัญหาระดับคุณภาพการให้บริการที่มีมาตรฐานแตกต่างกันระหว่างพื้นที่ ซึ่งเป็นหนึ่งในสาเหตุหลักที่ทำให้ประเทศไทยยังคงมีปัญหาค่าความเหลื่อมล้ำในหลายมิติ ขณะที่ปัญหาด้านความยากจนยังคงเป็นประเด็นท้าทายในการยกระดับการพัฒนาประเทศให้ประชาชนมีรายได้สูงขึ้นและแก้ปัญหาความเหลื่อมล้ำอย่างยั่งยืน ขณะเดียวกันการวางกลยุทธ์ระยะยาวในการฟื้นฟู การใช้ และการรักษาทรัพยากรอย่างบูรณาการเพื่อการพัฒนาประเทศที่ผ่านมายังขาดความชัดเจน ส่งผลให้ทรัพยากรธรรมชาติและสิ่งแวดล้อมของประเทศยังมีปัญหาการใช้อย่างสิ้นเปลืองและเสื่อมโทรมลงอย่างรวดเร็ว

ทั้งนี้ ปัญหาดังกล่าวข้างต้นมีสาเหตุส่วนหนึ่งมาจากประสิทธิภาพการบริหารจัดการภาครัฐ การพัฒนาประเทศขาดความต่อเนื่องและความยืดหยุ่นในการตอบสนองต่อความต้องการและปัญหาของประชาชน ขณะที่ความมั่นคงภายในประเทศยังมีหลายประเด็นที่ต้องเสริมสร้างให้เกิดความเข้มแข็ง ลดความขัดแย้งทางความคิดและอุดมการณ์ที่มีรากฐานมาจากความเหลื่อมล้ำ ความไม่เสมอภาค การขาดความเชื่อมั่นในกระบวนการยุติธรรม และปัญหาการขาดเสถียรภาพทางการเมืองตลอดจนส่งเสริมคนในชาติให้ยึดมั่นสถาบันหลักเป็นศูนย์กลางจิตใจให้เกิดความรักและความสามัคคี

ในขณะเดียวกัน การเปลี่ยนแปลงโครงสร้างประชากรที่มีสัดส่วนประชากรวัยแรงงานและวัยเด็กที่ลดลงและประชากรสูงอายุที่เพิ่มขึ้นอย่างต่อเนื่อง จะเป็นปัจจัยเสี่ยงสำคัญที่จะทำให้การพัฒนาประเทศในมิติต่าง ๆ มีความท้าทายมากขึ้น ทั้งในส่วนของเสถียรภาพทางการเงินการคลังของประเทศในการจัดสวัสดิการเพื่อดูแลผู้สูงอายุที่เพิ่มสูงขึ้น การลงทุนและการออม การเจริญเติบโตทางเศรษฐกิจของประเทศ ความมั่นคงทางสังคม การบริหารจัดการทรัพยากรธรรมชาติอย่างยั่งยืนซึ่งจะเป็นประเด็นท้าทายต่อการขับเคลื่อนประเทศไปสู่การเป็นประเทศพัฒนาแล้ว

๒. ปัจจัยและแนวโน้มที่คาดว่าจะส่งผลต่อการพัฒนาประเทศ

แม้ว่าประเทศไทยจะมีตำแหน่งที่ตั้งที่สามารถเป็นศูนย์กลางในการเชื่อมโยงในภูมิภาคและเป็นประตูสู่เอเชีย แต่การที่มีอาณาเขตติดกับประเทศเพื่อนบ้านหลายประเทศ ทำให้ปัญหาด้านเขตแดนกับประเทศเพื่อนบ้านยังคงเป็นความท้าทายด้านความมั่นคงในอนาคต นอกจากนี้ ประเทศไทยยังคงต้องให้ความสำคัญกับปัญหาด้านความมั่นคงอื่น ๆ ที่มีความซับซ้อน ละเอียดอ่อน และมีความเชื่อมโยงกันหลายมิติ ที่อาจเป็นประเด็นท้าทายต่อการสร้างบรรยากาศความไว้วางใจระหว่างรัฐกับประชาชนและระหว่างประชาชนกับประชาชน ซึ่งรวมถึงการสร้างสามัคคีของคนในชาติที่จะนำไปสู่การแก้ปัญหาความขัดแย้งระหว่างกลุ่มประชากรไทยที่มีแนวคิดและความเชื่อที่แตกต่างกันอย่างยั่งยืน นอกจากนี้ การขยายอิทธิพลและการเพิ่มบทบาทของประเทศมหาอำนาจ ที่อาจก่อให้เกิดการเปลี่ยนแปลงไปสู่ระบบหลายขั้วอำนาจ หรือเกิดการย้ายขั้วอำนาจทางเศรษฐกิจ ซึ่งอาจส่งผลกระทบต่อเสถียรภาพทางเศรษฐกิจของประเทศในอนาคต ขณะที่องค์กรที่ไม่ใช่รัฐ อาทิ องค์กรระหว่างประเทศ และบริษัทข้ามชาติ จะมีบทบาทมากขึ้นในการกำหนดกฎ ระเบียบ ทิศทางความสัมพันธ์และมาตรฐานสากลต่างๆ ทั้งในด้านความมั่นคง และเศรษฐกิจ รวมทั้งการรวมกลุ่มเศรษฐกิจและการเปิดเสรีในภูมิภาคที่นำไปสู่ความเชื่อมโยงในทุกกระบวน อาจก่อให้เกิดความเสี่ยงด้านอาชญากรรมข้ามชาติและเศรษฐกิจนอกระบบ รวมทั้งปัญหายาเสพติด การค้ามนุษย์ และการลักลอบเข้าเมือง

ในทางกลับกัน ความเปลี่ยนแปลงจากโลกาภิวัตน์และความก้าวหน้าทางวิทยาศาสตร์และเทคโนโลยีที่ได้รับการพัฒนาอย่างก้าวกระโดดจะก่อให้เกิดนวัตกรรมอย่างพลิกผัน อาทิ เทคโนโลยี

ปัญญาประดิษฐ์ อินเทอร์เน็ตในทุกสิ่ง การวิเคราะห์ข้อมูลขนาดใหญ่ หุ่นยนต์และโดรน เทคโนโลยีพันธุกรรม สมัยใหม่ และเทคโนโลยีทางการเงิน ซึ่งตัวอย่างแนวโน้มการพัฒนาเทคโนโลยีอย่างก้าวกระโดดเหล่านี้ คาดว่า จะเป็นปัจจัยสนับสนุนหลักที่ช่วยทำให้เศรษฐกิจโลกและเศรษฐกิจไทยมีแนวโน้มที่จะกลับมาขยายตัวได้ เข้มแข็งขึ้น แนวโน้มสำคัญที่จำเป็นต้องมีการติดตามอย่างใกล้ชิด อาทิการรวมกลุ่มทางการค้าและการลงทุนที่จะมีความหลากหลายเพิ่มมากขึ้น การแข่งขันที่คาดว่าจะรุนแรงขึ้นในการเพิ่มผลิตภาพและสร้างความหลากหลายของสินค้าและบริการที่ตอบโจทย์รูปแบบชีวิตใหม่ๆ

นอกจากนั้น ประเทศไทยคาดว่าจะเข้าสู่การเป็นสังคมสูงวัยระดับสุดยอดในปี ๒๕๗๔ จะก่อให้เกิดโอกาสใหม่ๆ ในการตอบสนองความต้องการของกลุ่มผู้บริโภคนสูงวัยที่จะมีส่วนเพิ่มขึ้นอย่างต่อเนื่อง รวมทั้งการคาดการณ์ว่าครอบครัวไทยจะมีขนาดเล็กลงและมีรูปแบบที่หลากหลายมากขึ้นประชากรในประเทศไทยจะมีช่วงอายุที่แตกต่างกันและจะมีกลุ่มคนช่วงอายุใหม่ๆ เพิ่มขึ้น ซึ่งจะส่งผลต่อทัศนคติและพฤติกรรมที่แตกต่างกัน ดังนั้น การเตรียมความพร้อมของประชากรให้มีคุณภาพและการนำเทคโนโลยีที่เหมาะสมมาใช้ในการผลิตและการบริการของประเทศจะเป็นความท้าทายสำคัญในระยะต่อไป

ในขณะเดียวกัน โครงสร้างประชากรที่เข้าสู่สังคมสูงวัย อาจทำให้เกิดความต้องการแรงงานต่างชาติเพิ่มมากขึ้นเพื่อทดแทนจำนวนแรงงานไทยที่ลดลง ซึ่งปัจจัยด้านการเปิดเสรีในภูมิภาคและความก้าวหน้าของการพัฒนาระบบคมนาคมขนส่งในภูมิภาคจะทำให้การเคลื่อนย้ายแรงงานและการย้ายถิ่นมีความสะดวกมากขึ้น และเป็นปัจจัยสำคัญที่จะทำให้เกิดการเคลื่อนย้ายประชากรเข้าออกประเทศเพิ่มมากขึ้น โดยเฉพาะในกลุ่มประชากรที่มีศักยภาพซึ่งมีแนวโน้มในการเคลื่อนย้ายไปเรียนหรือทำงานในทั่วทุกมุมโลกสูงขึ้น ทั้งนี้ การย้ายถิ่นส่วนใหญ่มีวัตถุประสงค์เพื่อแสวงหาโอกาสทางเศรษฐกิจที่ดีขึ้น จึงอาจเป็นไปได้ที่ประเทศไทยจะยังคงเป็นประเทศผู้รับของประชากรจากประเทศเพื่อนบ้านขณะที่ประชากรไทยโดยเฉพาะแรงงานทักษะอาจมีแรงจูงใจในการย้ายถิ่นไปยังประเทศที่มีระดับการพัฒนาที่ดีกว่า อาจทำให้การแย่งชิงแรงงานมีความรุนแรงมากขึ้น ซึ่งจะยิ่งทำให้เกิดความเสี่ยงต่อการเจริญเติบโตทางเศรษฐกิจและการเปลี่ยนแปลงของบริบทสังคมไทย

นอกจากนี้ ผลกระทบจากการเปลี่ยนแปลงสภาพภูมิอากาศคาดว่าจะมีความรุนแรงมากขึ้นทั้งในเชิงความผันผวน ความถี่ และขอบเขตที่กว้างขวางมากขึ้น ซึ่งจะสร้างความเสียหายต่อชีวิตและทรัพย์สิน ระบบโครงสร้างพื้นฐานที่จำเป็น ตลอดจนระบบผลิตทางการเกษตรที่สัมพันธ์ต่อเนื่องกับความมั่นคงด้านอาหารและน้ำ ขณะที่ระบบนิเวศต่างๆ มีแนวโน้มเสื่อมโทรมลง และมีความเป็นไปได้ค่อนข้างสูงในการสูญเสียความสามารถในการรองรับความต้องการของมนุษย์ได้อย่างมีประสิทธิภาพอย่างไรก็ดี ระดับความรุนแรงของผลกระทบอันเกิดจากการเปลี่ยนแปลงภูมิอากาศโลกและความเสื่อมโทรมของระบบนิเวศต่าง ๆ ดังกล่าวที่แต่ละประเทศจะต้องเผชิญจะมีความแตกต่างกัน ทำให้การเป็นสังคมสีเขียวการรักษาและบริหารจัดการทรัพยากรธรรมชาติและสิ่งแวดล้อมอย่างบูรณาการจะได้รับความสำคัญและความสนใจจากนานาประเทศ รวมทั้งประเทศไทยเพิ่มมากขึ้น พลังงานทดแทนและพลังงานทางเลือกรวมถึงการสร้างสมดุลความมั่นคงด้านพลังงานและอาหารมีแนวโน้มที่จะมีความสำคัญเพิ่มมากขึ้นกฎระเบียบและข้อตกลงด้านสิ่งแวดล้อมจะมีความเข้มข้นและเข้มงวดขึ้น โดยกรอบการพัฒนาตามข้อตกลงระหว่างประเทศต่างๆ ที่สำคัญ เช่น เป้าหมายการพัฒนาที่ยั่งยืน และบันทึกความตกลงปารีสจะได้รับการนำไปปฏิบัติอย่างจริงจังมากยิ่งขึ้น

แนวโน้มเหล่านี้จะก่อให้เกิดความท้าทายต่อการพัฒนาประเทศในหลายมิติ ทั้งในส่วนของการทำงานและอาชีพ สาขาการผลิตและบริการใหม่ๆ ความมั่นคงของประเทศอันเกิดจากภัยคุกคามและความเสี่ยงด้านอื่นๆ ที่ซับซ้อนขึ้น อาชญากรรมไซเบอร์ รูปแบบการก่อสงครามที่ใช้เทคโนโลยีเป็นเครื่องมือ การเคลื่อนย้ายอย่างเสรีและรวดเร็วของผู้คน เงินทุน ข้อมูลข่าวสาร องค์กรความรู้ เทคโนโลยีและสินค้าและบริการ การปรับตัวต่อการเปลี่ยนแปลงสภาพภูมิอากาศที่รวดเร็วและคาดการณ์ได้ยากการเกิดขึ้นของโรคระบาด และ

โรคอุบัติใหม่ที่จะส่งผลให้การเฝ้าระวังด้านการสาธารณสุขในประเทศมีความสำคัญมากขึ้น อาจนำไปสู่ปัญหาความเหลื่อมล้ำที่ทวีความรุนแรงมากขึ้นได้ หากไม่มีมาตรการที่มีประสิทธิภาพในการป้องกันและรองรับผลกระทบต่างๆ ที่คาดว่าจะเกิดขึ้น ซึ่งรวมถึงการเตรียมความพร้อมเพื่อรองรับการเปลี่ยนแปลงทางเทคโนโลยี และนวัตกรรมแบบพลิกผันที่จะเกิดขึ้นอย่างรวดเร็วโดยเฉพาะอย่างยิ่งหากการเข้าถึงเทคโนโลยี โครงสร้างพื้นฐาน และองค์ความรู้สมัยใหม่มีระดับความแตกต่างกันระหว่างกลุ่มประชากรต่างๆ โดยการเปลี่ยนแปลงทางเทคโนโลยีและนวัตกรรมดังกล่าวจะส่งผลต่อทั้งการจ้างงานและอาชีพที่จะมีรูปแบบและลักษณะงานที่เปลี่ยนไป มีความต้องการแรงงานที่มีสมรรถนะสูงเพิ่มมากขึ้น หลายอาชีพอาจหายไปจากตลาดงานในปัจจุบัน และบางอาชีพจะถูกทดแทนด้วยระบบอัตโนมัติโดยเฉพาะอาชีพที่ต้องการทักษะระดับต่ำ ก่อให้เกิดความเสี่ยงต่อความมั่นคงและคุณภาพชีวิตของประชาชนที่ปรับตัวไม่ทันหรือขาดความรู้และทักษะที่ทันกับยุคสมัยที่เปลี่ยนแปลงไปกระแสโลกาภิวัตน์ที่จะทำให้เกิดการพัฒนาขยายความเป็นเมือง วิถีชีวิตที่เปลี่ยนไปอย่างรวดเร็ว รวมทั้งการเปลี่ยนแปลงทางสภาพภูมิอากาศที่อาจจะมีผลกระทบมากยิ่งขึ้น ซึ่งปัจจัยทั้งหมดดังกล่าวจะส่งผลให้ปัญหาความยากจนและความเหลื่อมล้ำของประเทศมีความซับซ้อนมากยิ่งขึ้น

จากปัจจัยและแนวโน้มที่คาดว่าจะส่งผลต่อการขับเคลื่อนการพัฒนาประเทศในมิติต่างๆ ข้างต้น เห็นได้ว่าบริบทและสภาพแวดล้อมทั้งภายในและภายนอกประเทศมีแนวโน้มที่จะเปลี่ยนแปลงอย่างรวดเร็ว มีพลวัตสูง และมีความซับซ้อนหลากหลายมิติ ซึ่งจะส่งผลต่ออนาคตการพัฒนาประเทศอย่างมาก ดังนั้น การพัฒนาประเทศจึงจำเป็นต้องมียุทธศาสตร์การพัฒนาที่ครอบคลุมทุกมิติและทุกด้านการพัฒนาที่เกี่ยวข้อง มีความร่วมมือในลักษณะประชารัฐจากภาคส่วนต่างๆ ในรูปแบบของหุ้นส่วนการพัฒนาที่เป็นการดำเนินงานอย่างบูรณาการ เนื่องจากทุกมิติการพัฒนามีความเกี่ยวข้องซึ่งกันและกัน โดยประเทศไทยจำเป็นต้องมีทรัพยากรมนุษย์ที่มีคุณภาพ มีความรู้ สมรรถนะ และทักษะที่สอดคล้องกับการเปลี่ยนแปลงต่างๆ สามารถรู้เท่าทันและปรับตัวให้สามารถดำเนินชีวิตได้อย่างมีความสุข มีอาชีพที่มั่นคง สร้างรายได้ ท่ามกลางความเปลี่ยนแปลงกฎเกณฑ์และกติกาใหม่ๆ และมาตรฐานที่สูงขึ้น โดยเฉพาะในโลกที่มีการเปลี่ยนแปลงอย่างรวดเร็วซึ่งจำเป็นต้องมีการพัฒนาระบบและปัจจัยส่งเสริมต่าง ๆ ที่เกี่ยวข้องไปพร้อมกัน ทั้งในส่วนของระบบการเรียนการสอน และการพัฒนาทักษะฝีมือที่สอดคล้องกันกับการพัฒนาของคนในแต่ละช่วงวัย ระบบบริการสาธารณะ โครงสร้างพื้นฐาน รวมทั้งการให้ความสำคัญกับการส่งเสริมเทคโนโลยีและนวัตกรรม เพื่อให้ประเทศไทยสามารถยกระดับเป็นเจ้าของเทคโนโลยีและนวัตกรรมก้าวทันโลก จากการต่อยอดการพัฒนาบนพื้นฐานนโยบายไทยแลนด์ ๔.๐ ส่งผลให้เกิดการสร้างห่วงโซ่มูลค่าทางเศรษฐกิจในทั้งภาคอุตสาหกรรม ภาคเกษตร และภาคบริการ กระจายผลประโยชน์จากการพัฒนา ลดปัญหาความเหลื่อมล้ำ และนำไปสู่การเสริมสร้างคุณภาพชีวิตของประชาชนทุกภาคส่วน

นอกจากนี้ ประเทศไทยต้องให้ความสำคัญกับการสร้างสมดุลความมั่นคงด้านพลังงานและอาหาร การรักษาไว้ซึ่งความหลากหลายเชิงนิเวศ การส่งเสริมการดำเนินชีวิตและธุรกิจ และการพัฒนาและขยายความเป็นเมืองที่เติบโตอย่างต่อเนื่องที่เป็นมิตรต่อสิ่งแวดล้อม พร้อมกับการมีข้อกำหนดของรูปแบบและกฎเกณฑ์ที่เกี่ยวข้องกับลักษณะการใช้พื้นที่ที่ชัดเจน ขณะที่การพัฒนาโครงสร้างพื้นฐานและระบบโลจิสติกส์ กฎหมาย ระบบภาษีต้องมีกลยุทธ์การพัฒนาที่สามารถอำนวยความสะดวกและส่งเสริมให้ประเทศมีศักยภาพการแข่งขันที่สูงขึ้น และสามารถใช้จุดแข็งในเรื่องตำแหน่งที่ตั้งทางภูมิศาสตร์ของประเทศให้เกิดประโยชน์ต่อการพัฒนาประเทศมากขึ้น รวมทั้งให้ความสำคัญของการรวมกลุ่มความร่วมมือกับนานาชาติในระดับภูมิภาคและระดับโลก เพื่อกระชับและสร้างสัมพันธ์ไมตรี เสริมสร้างความสัมพันธ์ทางการทูต ซึ่งจะก่อให้เกิดการสร้างพลังทางเศรษฐกิจและรักษาความมั่นคงของประเทศ โดยจำเป็นต้องสร้างความพร้อมในการที่จะยกระดับมาตรฐานและมีการปฏิบัติให้เป็นไปตามระเบียบกติกาสากลในด้านต่างๆ ขณะเดียวกันประเทศไทยจำเป็นต้องเร่งให้มีการปฏิรูประบบราชการและการเมืองเพื่อให้เกิดการบริหารราชการที่ดีและมีเสถียรภาพทาง

การเมือง มีการส่งเสริมคนในชาติให้ยึดมั่นสถาบันหลักเป็นศูนย์รวมจิตใจเพื่อให้เกิดความรักความสามัคคี และลดความขัดแย้งภายในประเทศ โดยที่นโยบายการพัฒนาต่างๆ จำเป็นต้องคำนึงถึงความสอดคล้องกับโครงสร้างและลักษณะพฤติกรรมของประชากรที่อาจจะมีแตกต่างจากปัจจุบันมากขึ้น

ดังนั้น ภายใต้เงื่อนไขโครงสร้างประชากร โครงสร้างเศรษฐกิจ สภาพสังคม สภาพภูมิอากาศ สิ่งแวดล้อม และปัจจัยการพัฒนาต่างๆ ที่เกี่ยวข้อง ส่งผลให้ประเทศไทยจำเป็นต้องมีการวางแผนการพัฒนาที่รอบคอบและครอบคลุม อย่างไรก็ตาม หลายประเด็นพัฒนาเป็นเรื่องที่ต้องใช้ระยะเวลาในการดำเนินงาน เพื่อให้เกิดการปรับตัวซึ่งจะต้องหยั่งรากลึกกลงไปถึงการเปลี่ยนแปลงในเชิงโครงสร้างการขับเคลื่อนการพัฒนาให้ประเทศเจริญก้าวหน้าไปในอนาคตจึงจำเป็นต้องกำหนดวิสัยทัศน์ในระยะยาวที่ต้องบรรลุ พร้อมทั้งแนวยุทธศาสตร์หลักในด้านต่างๆ เพื่อเป็นกรอบในการขับเคลื่อนการพัฒนาอย่างบูรณาการบนพื้นฐานประชาธิปไตย ยุทธศาสตร์หลักจุดแข็งและจุดเด่นของประเทศ และปรับปรุงแก้ไขจุดอ่อนและจุดด้อยต่าง ๆ อย่างเป็นระบบ โดยยุทธศาสตร์ชาติจะเป็นเป้าหมายใหญ่ในการขับเคลื่อนประเทศ และถ่ายทอดไปสู่แผนในระดับอื่น ๆ เพื่อนำไปสู่การปฏิบัติทั้งในระดับยุทธศาสตร์ ภารกิจและพื้นที่ ซึ่งรวมถึงพื้นที่พิเศษต่างๆ อาทิ เขตเศรษฐกิจพิเศษชายแดน เขตพัฒนาพิเศษภาคตะวันออกเพื่อให้เกิดการพัฒนาประเทศสามารถดำเนินการได้อย่างมั่นคง มั่งคั่ง และยั่งยืน

๓. วิสัยทัศน์ประเทศไทย

“ประเทศไทยมีความมั่นคง มั่งคั่ง ยั่งยืน เป็นประเทศพัฒนาแล้ว ด้วยการพัฒนาตามหลักปรัชญาของเศรษฐกิจพอเพียง” หรือเป็นคติพจน์ประจำชาติว่า “มั่นคง มั่งคั่ง ยั่งยืน” เพื่อสนองต่อต่อผลประโยชน์แห่งชาติ อันได้แก่ การมีเอกราช อธิปไตย การดำรงอยู่อย่างมั่นคง และยั่งยืนของสถาบันหลักของชาติและประชาชนจากภัยคุกคามทุกรูปแบบ การอยู่ร่วมกันในชาติอย่างสันติสุขเป็นปึกแผ่น มีความมั่นคงทางสังคมท่ามกลางพหุสังคมและการมีเกียรติและศักดิ์ศรีของความเป็นมนุษย์ความเจริญเติบโตของชาติ ความเป็นธรรมและความอยู่ดีมีสุขของประชาชน ความยั่งยืนของฐานทรัพยากรธรรมชาติสิ่งแวดล้อม ความมั่นคงทางพลังงานและอาหาร ความสามารถในการรักษาผลประโยชน์ของชาติภายใต้การเปลี่ยนแปลงของสภาวะแวดล้อมระหว่างประเทศ และการอยู่ร่วมกันอย่างสันติประสานสอดคล้องกันด้านความมั่นคงในประชาคมอาเซียนและประชาคมโลกอย่างมีเกียรติและศักดิ์ศรี

ความมั่นคง หมายถึง การมีความมั่นคงปลอดภัยจากภัยและการเปลี่ยนแปลงทั้งภายในประเทศและภายนอกประเทศในทุกระดับ ทั้งระดับประเทศ สังคม ชุมชน ครัวเรือน และปัจเจกบุคคล และมีความมั่นคงในทุกมิติ ทั้งมิติทางการทหาร เศรษฐกิจ สังคม สิ่งแวดล้อม และการเมือง เช่น ประเทศมีความมั่นคงในเอกราชและอธิปไตย มีการปกครองระบอบประชาธิปไตยที่มีพระมหากษัตริย์ทรงเป็นประมุข สถาบันชาติ ศาสนา พระมหากษัตริย์มีความเข้มแข็งเป็นศูนย์กลางและเป็นที่ยึดเหนี่ยวจิตใจของประชาชน มีระบบการเมืองที่มั่นคงเป็นกลไกที่นำไปสู่การบริหารประเทศที่ต่อเนื่องและโปร่งใสตามหลักธรรมาภิบาล สังคมมีความปรองดองและความสามัคคี สามารถผนึกกำลังเพื่อพัฒนาประเทศ ชุมชนมีความเข้มแข็ง ครอบครัวมีความอบอุ่น ประชาชนมีความมั่นคงในชีวิต มีงานและรายได้ที่มั่นคงพอเพียงกับการดำรงชีวิต มีการออมสำหรับวัยเกษียณ ความมั่นคงของอาหาร พลังงาน และน้ำ มีที่อยู่อาศัยและความปลอดภัยในชีวิตทรัพย์สิน

ความมั่งคั่ง หมายถึง ประเทศไทยมีการขยายตัวของเศรษฐกิจอย่างต่อเนื่องและมีความยั่งยืนจนเข้าสู่กลุ่มประเทศรายได้สูง ความเหลื่อมล้ำของการพัฒนาลดลง ประชากรมีความอยู่ดีมีสุขได้รับผลประโยชน์จากการพัฒนาอย่างเท่าเทียมกันมากขึ้น และมีการพัฒนาอย่างทั่วถึงทุกภาคส่วนมีคุณภาพชีวิตตามมาตรฐานขององค์การสหประชาชาติ ไม่มีประชาชนที่อยู่ในภาวะความยากจนเศรษฐกิจในประเทศมีความเข้มแข็ง ขณะเดียวกันต้องมีความสามารถในการแข่งขันกับประเทศต่างๆทั้งในตลาดโลกและตลาดภายในประเทศเพื่อให้สามารถสร้างรายได้ทั้งจากภายในและภายนอกประเทศตลอดจนมีการสร้าง

ฐานเศรษฐกิจและสังคมแห่งอนาคตเพื่อให้สอดคล้องกับบริบทการพัฒนาที่เปลี่ยนแปลงไป และประเทศไทยมีบทบาทที่สำคัญในเวทีโลก และมีความสัมพันธ์ทางเศรษฐกิจและการค้าอย่างแน่นแฟ้นกับประเทศในภูมิภาคเอเชีย เป็นจุดสำคัญของการเชื่อมโยงในภูมิภาค ทั้งการคมนาคมขนส่ง การผลิต การค้า การลงทุน และการทำธุรกิจ เพื่อให้เป็นพลังในการพัฒนา นอกจากนี้ยังมีความสมบูรณ์ในทุนที่จะสามารถสร้างการพัฒนาต่อเนื่องไปได้ ได้แก่ ทุนมนุษย์ ทุนทางปัญญาทุนทางการเงิน ทุนที่เป็นเครื่องมือเครื่องจักร ทุนทางสังคม และทุนทรัพยากรธรรมชาติและสิ่งแวดล้อม

ความยั่งยืน หมายถึง การพัฒนาที่สามารถสร้างความเจริญ รายได้ และคุณภาพชีวิตของประชาชนให้เพิ่มขึ้นอย่างต่อเนื่อง ซึ่งเป็นการเจริญเติบโตของเศรษฐกิจที่อยู่บนหลักการใช้ การรักษาและการฟื้นฟูฐานทรัพยากรธรรมชาติอย่างยั่งยืน ไม่ใช่ทรัพยากรธรรมชาติจนเกินพอดี ไม่สร้างมลภาวะต่อสิ่งแวดล้อม จนเกินความสามารถในการรองรับและเยียวยาของระบบนิเวศ การผลิตและการบริโภคเป็นมิตรกับสิ่งแวดล้อม และสอดคล้องกับเป้าหมายการพัฒนาที่ยั่งยืน ทรัพยากรธรรมชาติมีความอุดมสมบูรณ์มากขึ้นและสิ่งแวดล้อมมีคุณภาพดีขึ้น คนมีความรับผิดชอบต่อสังคม มีความเอื้ออาทร เสียสละเพื่อผลประโยชน์ส่วนรวม รัฐบาลมีนโยบายที่มุ่งประโยชน์ส่วนรวมอย่างยั่งยืนและให้ความสำคัญกับการมีส่วนร่วมของประชาชน และทุกภาคส่วนในสังคมยึดถือและปฏิบัติตามหลักปรัชญาของเศรษฐกิจพอเพียงเพื่อการพัฒนาอย่างสมดุล มีเสถียรภาพ และยั่งยืน โดยมีเป้าหมายการพัฒนาประเทศ คือ **“ประเทศชาติมั่นคง ประชาชนมีความสุข เศรษฐกิจพัฒนาอย่างต่อเนื่อง สังคมเป็นธรรม ฐานทรัพยากรธรรมชาติยั่งยืน”** โดยยกระดับศักยภาพของประเทศในหลากหลายมิติ พัฒนาคคนในทุกมิติและในทุกช่วงวัยให้เป็นคนดี เก่ง และมีคุณภาพ สร้างโอกาสและความเสมอภาคทางสังคม สร้างการเติบโตบนคุณภาพชีวิตที่เป็นมิตรกับสิ่งแวดล้อม และมีภาครัฐของประชาชนเพื่อประชาชนและประโยชน์ส่วนรวม โดยการประเมินผลการพัฒนาตามยุทธศาสตร์ชาติ ประกอบด้วย

- ๑) ความอยู่ดีมีสุขของคนไทยและสังคมไทย
- ๒) ขีดความสามารถในการแข่งขัน การพัฒนาเศรษฐกิจ และการกระจายรายได้
- ๓) การพัฒนาทรัพยากรมนุษย์ของประเทศ
- ๔) ความเท่าเทียมและความเสมอภาคของสังคม
- ๕) ความหลากหลายทางชีวภาพ คุณภาพสิ่งแวดล้อม และความยั่งยืนของทรัพยากรธรรมชาติ
- ๖) ประสิทธิภาพการบริหารจัดการและการเข้าถึงการให้บริการของภาครัฐ

๔. ประเด็นยุทธศาสตร์ชาติ

๔.๑ ยุทธศาสตร์ชาติด้านความมั่นคง

- (๑) การรักษาความสงบภายในประเทศ
- (๒) การป้องกันและแก้ไขปัญหาที่มีผลกระทบต่อความมั่นคง
- (๓) การพัฒนาศักยภาพของประเทศให้พร้อมเผชิญภัยคุกคามที่กระทบต่อความมั่นคงของชาติ
- (๔) การบูรณาการความร่วมมือด้านความมั่นคงกับอาเซียนและนานาชาติ รวมถึงองค์กรภาครัฐและที่มิใช่ภาครัฐ
- (๕) การพัฒนากลไกการบริหารจัดการความมั่นคงแบบองค์รวม

๔.๒ ยุทธศาสตร์ชาติด้านการสร้างความสามารถในการแข่งขัน

- (๑) การเกษตรสร้างมูลค่า
- (๒) อุตสาหกรรมและบริการแห่งอนาคต
- (๓) สร้างความหลากหลายด้านการท่องเที่ยว
- (๔) โครงสร้างพื้นฐาน เชื่อมไทย เชื่อมโลก
- (๕) พัฒนาเศรษฐกิจบนพื้นฐานผู้ประกอบการยุคใหม่

๔.๓ ยุทธศาสตร์ชาติด้านการพัฒนาและเสริมสร้างศักยภาพทรัพยากรมนุษย์

- (๑) การปรับเปลี่ยนค่านิยมและวัฒนธรรม
- (๒) การพัฒนาศักยภาพคนตลอดช่วงชีวิต
- (๓) ปฏิรูปกระบวนการเรียนรู้ที่ตอบสนองต่อการเปลี่ยนแปลงในศตวรรษที่ ๒๑
- (๔) การตระหนักถึงพหุปัญญาของมนุษย์ที่หลากหลาย
- (๕) การเสริมสร้างให้คนไทยมีสุขภาวะที่ดี
- (๖) การสร้างสภาพแวดล้อมที่เอื้อต่อการพัฒนาและเสริมสร้างศักยภาพทรัพยากรมนุษย์
- (๗) การเสริมสร้างศักยภาพการกีฬาในการสร้างคุณค่าทางสังคมและพัฒนาประเทศ

๔.๔ ยุทธศาสตร์ชาติด้านการสร้างโอกาสและความเสมอภาคทางสังคม

- (๑) การลดความเหลื่อมล้ำ สร้างความเป็นธรรมในทุกมิติ
- (๒) การกระจายศูนย์กลางความเจริญทางเศรษฐกิจ สังคม และเทคโนโลยี
- (๓) การเสริมสร้างพลังทางสังคม
- (๔) การเพิ่มขีดความสามารถของชุมชนท้องถิ่นในการพัฒนา การพึ่งตนเองและการจัดการตนเอง

๔.๕ ยุทธศาสตร์ชาติด้านการสร้างการเติบโตบนคุณภาพชีวิตที่เป็นมิตรกับสิ่งแวดล้อม

- (๑) สร้างการเติบโตอย่างยั่งยืนบนสังคมเศรษฐกิจสีเขียว
- (๒) สร้างการเติบโตอย่างยั่งยืนบนสังคมเศรษฐกิจภาคทะเล
- (๓) สร้างการเติบโตอย่างยั่งยืนบนสังคมที่เป็นมิตรต่อสภาพภูมิอากาศ
- (๔) พัฒนาพื้นที่เมือง ชนบท เกษตรกรรมและอุตสาหกรรมเชิงนิเวศ มุ่งเน้นความเป็นเมืองที่เติบโตอย่างต่อเนื่อง
- (๕) พัฒนาความมั่นคงน้ำ พลังงาน และเกษตรที่เป็นมิตรต่อสิ่งแวดล้อม
- (๖) ยกระดับกระบวนการทัศน์เพื่อกำหนดอนาคตประเทศ

๔.๖ ยุทธศาสตร์ชาติด้านการปรับสมดุลและพัฒนาระบบการบริหารจัดการภาครัฐ

- (๑) ภาครัฐที่ยึดประชาชนเป็นศูนย์กลาง ตอบสนองความต้องการ และให้บริการอย่างสะดวกรวดเร็ว โปร่งใส
- (๒) ภาครัฐบริหารงานแบบบูรณาการโดยมียุทธศาสตร์ชาติเป็นเป้าหมายและเชื่อมโยงการพัฒนาในทุกระดับ ทุกประเด็น ทุกภารกิจ และทุกพื้นที่
- (๓) ภาครัฐมีขนาดเล็กกระทัดรัด เหมาะสมกับภารกิจ ส่งเสริมให้ประชาชนและทุกภาคส่วนมีส่วนร่วมในการพัฒนาประเทศ
- (๔) ภาครัฐมีความทันสมัย
- (๕) บุคลากรภาครัฐเป็นคนดีและเก่ง ยึดหลักคุณธรรม จริยธรรม มีจิตสำนึก มีความสามารถสูง มุ่งมั่น และเป็นมืออาชีพ
- (๖) ภาครัฐมีความโปร่งใส ปลอดภัย จริตและประพฤติกรรมชอบ
- (๗) กฎหมายมีความสอดคล้องเหมาะสมกับบริบทต่าง ๆ และมีเท่าที่จำเป็น
- (๘) กระบวนการยุติธรรมเคารพสิทธิมนุษยชนและปฏิบัติต่อประชาชนโดยเสมอภาค

๒. แผนพัฒนาเศรษฐกิจและสังคมแห่งชาติ ฉบับที่ ๑๓ (พ.ศ.๒๕๖๖ – ๒๕๗๐)

การจัดทำแผนพัฒนาที่ท้องถิ่น มีความสัมพันธ์และสอดคล้องกับแผนยุทธศาสตร์การพัฒนา โดยแผนยุทธศาสตร์การพัฒนาจะต้องสอดคล้องกับแผนพัฒนาเศรษฐกิจและสังคมแห่งชาติ ฉบับที่ ๑๓ ซึ่งสามารถสรุปได้ดังนี้

หลักการและแนวคิด

แผนพัฒนาเศรษฐกิจและสังคมแห่งชาติ ฉบับที่ ๑๓ มีจุดมุ่งหมายสูงสุดเพื่อขับเคลื่อนการพัฒนาประเทศให้สามารถบรรลุผล ตามเป้าหมายการพัฒนาระยะยาวที่กำหนดไว้ในยุทธศาสตร์ชาติ โดยมุ่งหวังให้แผนพัฒนาเศรษฐกิจและสังคมแห่งชาติ ฉบับที่ ๑๓ (พ.ศ.๒๕๖๖ – ๒๕๗๐) ทำหน้าที่เป็นกลไกในการขับเคลื่อนที่มีลำดับความสำคัญสูงต่อการพัฒนาประเทศใน ระยะ ๕ ปีและเพื่อผลักดันให้ประเทศสามารถก้าวข้ามความท้าทายต่างๆ เพื่อขับเคลื่อนสู่ความเจริญเติบโตที่ทุกภาคส่วนได้รับประโยชน์อย่างเท่าเทียมกัน โดยแผนพัฒนาเศรษฐกิจและสังคมแห่งชาติ ฉบับที่ ๑๓ ได้กำหนดทิศทางและ เป้าหมายของการพัฒนาบนพื้นฐานของหลักการและแนวคิดที่สำคัญ ๔ ประการ ได้แก่

๑. หลักปรัชญาของเศรษฐกิจพอเพียง โดยการสืบสาน รักษา ต่อยอดการพัฒนาตามหลักปรัชญา ของเศรษฐกิจพอเพียง ซึ่งตั้งอยู่บนพื้นฐานของความพอประมาณ ความมีเหตุผล การสร้างภูมิคุ้มกันที่ดี ควบคู่กับการใช้เงื่อนไข ๒ ประการเพื่อกำกับการกำหนดทิศทางและประเด็นการพัฒนาในส่วนต่าง ๆ ได้แก่ เงื่อนไขความรู้โดยการใช้องค์ความรู้ทางวิชาการที่รอบด้าน และเงื่อนไขคุณธรรม โดยยึดถือผลประโยชน์ ของประชาชนและความเป็นธรรมในทุกมิติของสังคม

๒. แนวคิด Resilience ซึ่งเป็นแนวคิดที่มุ่งเน้นการลดความเปราะบางต่อความเปลี่ยนแปลง อันประกอบด้วยการพัฒนาความสามารถใน ๓ ระดับ ได้แก่

(๑) การพร้อมรับ (Cope) หมายถึง ความสามารถในการบริหารจัดการภายใต้สภาวะวิกฤติ ให้สามารถยืนหยัดและต้านทานความยากลำบาก รวมถึงฟื้นคืนกลับสู่สภาวะปกติได้อย่างรวดเร็ว

(๒) การปรับตัว (Adapt) หมายถึง การปรับทิศทาง รูปแบบ และแนวทางการ พัฒนาให้ สอดรับกับความเปลี่ยนแปลง พร้อมกระจายความเสี่ยงและปรับตัวอย่างเท่าทันเพื่อแสวงหาประโยชน์จากสิ่ง ที่เกิดขึ้น

(๓) การเปลี่ยนแปลงเพื่อพร้อมเติบโตอย่างยั่งยืน (Transform) หมายถึง การเปลี่ยนแปลงเชิงโครงสร้างและปัจจัยพื้นฐานให้สอดคล้องกับความเปลี่ยนแปลง

๓. เป้าหมายการพัฒนาอย่างยั่งยืนของสหประชาชาติซึ่งอยู่บนพื้นฐานของแนวคิด “ไม่ทิ้งใครไว้ข้างหลัง” โดยมุ่งเสริมสร้างคุณภาพชีวิตที่ดีให้กับประชาชนทุกกลุ่ม ทั้งในมิติของการมีปัจจัยที่จำเป็นสำหรับการดำรงชีวิตขั้นพื้นฐานที่เพียงพอ การมีสภาพแวดล้อมที่ดี การมีปัจจัยสนับสนุนให้มีสุขภาพที่สมบูรณ์ ทั้งทางร่างกายและจิตใจ การมีโอกาสที่จะใช้ศักยภาพของตนในการสร้างความเป็นอยู่ที่ดี รวมถึงการมุ่งส่งต่อทรัพยากรธรรมชาติและสิ่งแวดล้อมที่ดีไปยังคนรุ่นต่อไป

๔. โมเดลเศรษฐกิจ BCG ซึ่งเป็นแนวคิดการพัฒนาเศรษฐกิจใน ๓ รูปแบบควบคู่กัน ได้แก่ เศรษฐกิจชีวภาพ เศรษฐกิจหมุนเวียน และเศรษฐกิจสีเขียว โดยอาศัยฐานศักยภาพและความเข้มแข็งของประเทศอันประกอบด้วยความหลากหลายทางชีวภาพและความหลากหลายทางวัฒนธรรม พร้อมกับการใช้ประโยชน์จากองค์ความรู้ทางด้านวิทยาศาสตร์ เทคโนโลยี และนวัตกรรมในการสร้างมูลค่าเพิ่ม เพื่อผลักดันให้ประเทศมีการเจริญเติบโตทางเศรษฐกิจอย่างยั่งยืน และสามารถกระจายรายได้ โอกาส และความมั่งคั่งได้อย่างทั่วถึง นอกจากนี้ การจัดทำแผนพัฒนาเศรษฐกิจและสังคมแห่งชาติ ฉบับที่ ๑๓ ยังคำนึงถึงเงื่อนไขและข้อจำกัดของการพัฒนาประเทศที่สืบเนื่องมาจากการแพร่ระบาดของโรคโควิด-๑๙ รวมทั้งปัจจัยต่างๆ ที่เกี่ยวข้องทั้งทางตรงและทางอ้อม ซึ่งจะส่งผลให้บริบทของประเทศและของโลกเปลี่ยนแปลงไปในอนาคต

วัตถุประสงค์และเป้าหมายการพัฒนา

การวางกรอบการพัฒนาประเทศในระยะ ๕ ปี ภายใต้แผนพัฒนาเศรษฐกิจและสังคมแห่งชาติ ฉบับที่ ๑๓ มีความมุ่งหมายที่จะเร่งเพิ่มศักยภาพของประเทศในการรับมือกับความเสี่ยงที่อาจส่งผลกระทบต่อที่รุนแรงและเสริมสร้างความสามารถในการสร้างสรรค์ประโยชน์จากโอกาสที่เกิดขึ้นได้อย่างเหมาะสม และทันเวลาที่กำหนดทิศทางการพัฒนา ประเทศในระยะของแผนพัฒนาเศรษฐกิจและสังคมแห่งชาติ ฉบับที่ ๑๓ จึงมีวัตถุประสงค์เพื่อ พลิกโฉมประเทศไทยสู่ “สังคมก้าวหน้า เศรษฐกิจสร้างมูลค่าอย่างยั่งยืน” ซึ่งหมายถึงการสร้างการเปลี่ยนแปลงที่ครอบคลุมตั้งแต่ระดับโครงสร้าง นโยบาย และกลไก เพื่อมุ่งเสริมสร้างสังคมที่ก้าวทันพลวัตของโลก และเกื้อหนุนให้คนไทยมีโอกาสดังกล่าวพัฒนาตนเองได้อย่างเต็มศักยภาพ พร้อมกับการปรับโครงสร้างเศรษฐกิจไปสู่การขับเคลื่อนด้วยเทคโนโลยี นวัตกรรม และความคิดสร้างสรรค์ มีความสามารถในการสร้างมูลค่าเพิ่มที่สูง และคำนึงถึงความยั่งยืนด้านสิ่งแวดล้อม เพื่อให้เป็นไปตามวัตถุประสงค์ข้างต้น แผนพัฒนาเศรษฐกิจและสังคมแห่งชาติ ฉบับที่ ๑๓ ได้กำหนดเป้าหมายหลักจำนวน ๕ ประการ ประกอบด้วย

๑. การปรับโครงสร้างการผลิตสู่เศรษฐกิจฐานนวัตกรรม โดยยกระดับขีดความสามารถในการแข่งขันของภาคการผลิตและบริการสำคัญให้สูงขึ้น และสามารถตอบโจทย์พัฒนาการของเทคโนโลยีและสังคมยุคใหม่ และเป็นมิตรต่อสิ่งแวดล้อม เชื่อมโยงเศรษฐกิจท้องถิ่นและผู้ประกอบการรายย่อยกับห่วงโซ่มูลค่าของภาคการผลิตและบริการเป้าหมาย รวมถึงพัฒนาระบบนิเวศที่ส่งเสริมการค้าการลงทุนและนวัตกรรม

๒. การพัฒนาคนสำหรับโลกยุคใหม่ โดยพัฒนาให้คนไทยมีทักษะและคุณลักษณะที่เหมาะสมกับ โลกยุคใหม่ ทั้งทักษะในด้านความรู้ทักษะทางพฤติกรรม และคุณลักษณะตามบรรทัดฐานที่ดีของสังคมเตรียมพร้อมกำลังคนที่มีคุณภาพสอดคล้องกับความต้องการของตลาดแรงงาน เอื้อต่อการปรับโครงสร้างเศรษฐกิจไปสู่ภาคการผลิตและบริการเป้าหมายที่มีศักยภาพและผลิตภาพสูงขึ้น รวมทั้งพัฒนาหลักประกันและความคุ้มครองทางสังคมเพื่อส่งเสริมความมั่นคงในชีวิต

๓. การมุ่งสู่สังคมแห่งโอกาสและความเป็นธรรม โดยลดความเหลื่อมล้ำทั้งในเชิงรายได้ ความมั่งคั่ง และโอกาสในการแข่งขันของภาคธุรกิจ สนับสนุนช่วยเหลือกลุ่มเปราะบางและผู้ด้อยโอกาสให้มี โอกาสในการเลื่อนขั้นทางเศรษฐกิจและสังคม รวมถึงจัดให้มีบริการสาธารณะที่มีคุณภาพอย่างทั่วถึงและเท่าเทียม

๔. การเปลี่ยนผ่านไปสู่ความยั่งยืน โดยปรับปรุงการใช้ทรัพยากรธรรมชาติในการผลิตและบริโภค ให้มีประสิทธิภาพและสอดคล้องกับขีดความสามารถในการรองรับของระบบนิเวศ แก้ไขปัญหามลพิษสำคัญ ด้วยวิธีการที่ยั่งยืน โดยเฉพาะมลพิษทางอากาศ ขยะ และมลพิษทางน้ำ และลดการปล่อยก๊าซเรือนกระจก เพื่อมุ่งสู่ความเป็นกลางทางคาร์บอน (Carbon neutrality) ภายในครึ่งแรกของศตวรรษนี้

๕. การเสริมสร้างความสามารถของประเทศในการรับมือกับการเปลี่ยนแปลงและความเสี่ยงภายใต้บริบทโลกใหม่ โดยการสร้างความพร้อมในการรับมือและแสวงหาโอกาสจากการเป็นสังคมสูงวัย การเปลี่ยนแปลงสภาพภูมิอากาศ ภัยโรคระบาด และภัยคุกคามทางไซเบอร์ พัฒนาโครงสร้างพื้นฐานและกลไกทางสถาบันที่เอื้อต่อการเปลี่ยนแปลงสู่ดิจิทัล รวมทั้งปรับปรุงโครงสร้างและระบบการบริหารงานของภาครัฐให้สามารถตอบสนองต่อการเปลี่ยนแปลงของบริบททางเศรษฐกิจ สังคม และเทคโนโลยีได้อย่างทันเวลา มีประสิทธิภาพ และมีธรรมาภิบาล

หมุดหมายการพัฒนา

เพื่อถ่ายทอดเป้าหมายหลักไปสู่ภาพของการขับเคลื่อนที่ชัดเจนในลักษณะของวาระการพัฒนา (Agenda) ที่เอื้อให้เกิดการทำงานร่วมกันของหลายหน่วยงานและหลายภาคส่วนในการผลักดันการพัฒนาในเรื่องใดเรื่องหนึ่งให้เกิดผลได้อย่างเป็นรูปธรรม แผนพัฒนาเศรษฐกิจและสังคมแห่งชาติ ฉบับที่ ๑๓ จึงได้กำหนดหมุดหมายการพัฒนา จำนวน ๑๓ ประการ ซึ่งเป็นการบ่งบอกถึงสิ่งที่ประเทศไทยปรารถนาจะ ‘เป็น’ มุ่งหวังจะ ‘มี’ หรือต้องการจะ ‘ขจัด’ เพื่อสะท้อนประเด็นการพัฒนาที่มีลำดับความสำคัญสูงต่อการพลิกโฉมประเทศไทยสู่ “สังคมก้าวหน้า เศรษฐกิจสร้างมูลค่าอย่างยั่งยืน” และการบรรลุเป้าหมายหลักในช่วงระยะเวลา ๕ ปี ของแผนพัฒนาเศรษฐกิจและสังคมแห่งชาติ ฉบับที่ ๑๓ โดยหมุดหมายการพัฒนาทั้ง ๑๓ ประการมีที่มาจาก การประเมินโอกาสและความเสี่ยงของไทยในการพัฒนา ประเทศภายใต้กรอบของยุทธศาสตร์ชาติ ซึ่งได้มีการพิจารณาถึงแนวโน้มการเปลี่ยนแปลงระดับโลก สถานการณ์การแพร่ระบาดของโรคโควิด-๑๙ รวมถึงผลการพัฒนาในประเทศในระยะเวลาที่ผ่านมา ทั้งนี้ หมุดหมายการพัฒนาที่กำหนดขึ้นเป็นประเด็นที่มีลักษณะเชิงบูรณาการ ซึ่งสามารถนำไปสู่การพัฒนาทั้งในด้านเศรษฐกิจ สังคม ทรัพยากรธรรมชาติ และสิ่งแวดล้อมไปพร้อมๆ กัน ทำให้หมุดหมายแต่ละประการสามารถสนับสนุนเป้าหมายหลักได้มากกว่าหนึ่งข้อ โดยหมุดหมายทั้ง ๑๓ ประการ แบ่งออกได้เป็น ๔ มิติ ดังนี้

๑. มิติภาคการผลิตและบริการเป้าหมาย

หมุดหมายที่ ๑ ไทยเป็นประเทศชั้นนำด้านสินค้าเกษตรและเกษตรแปรรูปมูลค่าสูง

หมุดหมายที่ ๒ ไทยเป็นจุดหมายของการท่องเที่ยวที่เน้นคุณภาพและความยั่งยืน

หมุดหมายที่ ๓ ไทยเป็นฐานการผลิตยานยนต์ไฟฟ้าที่สำคัญของโลก

หมุดหมายที่ ๔ ไทยเป็นศูนย์กลางการแพทย์และสุขภาพมูลค่าสูง

หมุดหมายที่ ๕ ไทยเป็นประตูการค้าการลงทุนและยุทธศาสตร์ทางโลจิสติกส์ที่สำคัญของภูมิภาค

หมุดหมายที่ ๖ ไทยเป็นฐานการผลิตอุปกรณ์อิเล็กทรอนิกส์อัจฉริยะที่สำคัญของโลก

๒. มิติโอกาสและความเสมอภาคทางเศรษฐกิจและสังคม

หมุดหมายที่ ๗ ไทยมีวิสาหกิจขนาดกลางและขนาดย่อมที่เข้มแข็ง มีศักยภาพสูง และสามารถแข่งขันได้

หมุดหมายที่ ๘ ไทยมีพื้นที่และเมืองอัจฉริยะที่น่าอยู่ ปลอดภัย เติบโตได้อย่างยั่งยืน

หมุดหมายที่ ๙ ไทยมีความยากจนข้ามรุ่นลดลง และคนไทยทุกคนมีความคุ้มครองทางสังคมที่เพียงพอ เหมาะสม

๓. มิติความยั่งยืนของทรัพยากรธรรมชาติและสิ่งแวดล้อม

หมุดหมายที่ ๑๐ ไทยมีเศรษฐกิจหมุนเวียนและสังคมคาร์บอนต่ำ

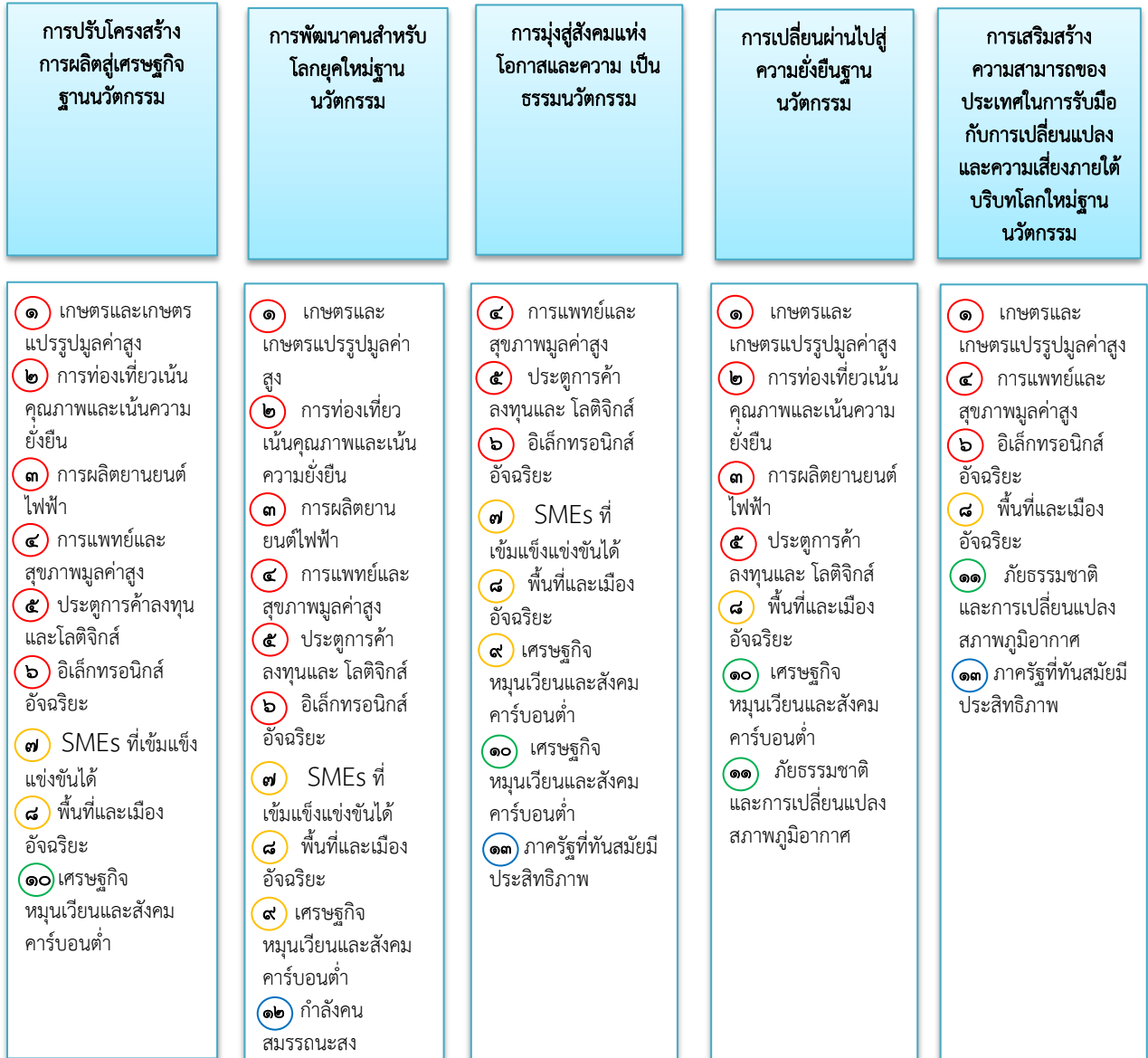
หมวดหมู่ที่ ๑๑ ไทยสามารถลดความเสี่ยงและผลกระทบจากภัยธรรมชาติและการเปลี่ยนแปลงสภาพภูมิอากาศ

๔. มิติปัจจัยผลักดันการพลิกโฉมประเทศ

หมวดหมู่ที่ ๑๒ ไทยมีกำลังคนสมรรถนะสูง มุ่งเรียนรู้อย่างต่อเนื่อง ตอบโจทย์การพัฒนาแห่งอนาคต

หมวดหมู่ที่ ๑๓ ไทยมีภาครัฐที่ทันสมัย มีประสิทธิภาพ และตอบโจทย์ประชาชน

แผนภาพ ความเชื่อมโยงระหว่างหมวดหมู่การพัฒนา กับเป้าหมายหลัก



๒.๑.๓ การพัฒนาที่ยั่งยืน (Sustainable Development Goals หรือ SDGs)

“เป็นการพัฒนาที่คำนึงถึงความเป็นองค์รวมของทุกๆ ด้านอย่างสมดุลบนพื้นฐานของทรัพยากรธรรมชาติ ภูมิปัญญาและวัฒนธรรม ด้วยการมีส่วนร่วมของประชาชนทุกกลุ่ม ด้วยความเอื้ออาทรเคารพซึ่งกันและกัน เพื่อความสามารถในการพึ่งตนเอง และคุณภาพชีวิตที่ดีอย่างเท่าเทียม”

เป้าหมายการพัฒนาที่ยั่งยืน (Sustainable Development Goals : SDGs) มีทั้งหมด ๑๗ เป้าหมาย (Goals) ภายใต้หนึ่งเป้าหมายจะประกอบไปด้วยเป้าหมายย่อยๆ ที่เรียกว่า เป้าประสงค์ (Targets) ซึ่งมีจำนวนทั้งหมด ๑๖๙ เป้าประสงค์ และพัฒนา ตัวชี้วัด (Indicators) จำนวน ๒๓๒ ตัวชี้วัด (ทั้งหมด ๒๔๔ ตัวชี้วัดแต่มีตัวที่ซ้ำ ๑๒ ตัว) เพื่อติดตามความก้าวหน้าของเป้าประสงค์ดังกล่าว

เป้าหมายทั้ง ๑๗ เป้าหมาย ประกอบด้วย

เป้าหมายที่ ๑ : ขจัดความยากจนทุกรูปแบบในทุกพื้นที่

เป้าหมายที่ ๒ : ยุติความหิวโหย บรรลุความมั่นคงทางอาหารและยกระดับโภชนาการและส่งเสริมเกษตรกรรมที่ยั่งยืน

เป้าหมายที่ ๓ : สร้างหลักประกันว่าคนมีชีวิตที่มีสุขภาพดีและส่งเสริมความเป็นอยู่ที่ดีสำหรับทุกคนในทุกวัย

เป้าหมายที่ ๔ : สร้างหลักประกันว่าทุกคนมีการศึกษาที่มีคุณภาพอย่างครอบคลุมและเท่าเทียม และสนับสนุนโอกาสในการเรียนรู้ตลอดชีวิต

เป้าหมายที่ ๕ : บรรลุความเท่าเทียมระหว่างเพศ และเสริมอำนาจให้แก่สตรีและเด็กหญิง

เป้าหมายที่ ๖ : สร้างหลักประกันว่าจะมีการจัดให้มีน้ำและสุขอนามัยสำหรับทุกคนและมีการบริหารจัดการที่ยั่งยืนคน

เป้าหมายที่ ๗ : สร้างหลักประกันให้ทุกคนสามารถเข้าถึงพลังงานสมัยใหม่ที่ยั่งยืนในราคาที่ย่อมเยา

เป้าหมายที่ ๘ : ส่งเสริมการเติบโตทางเศรษฐกิจที่ต่อเนื่อง ครอบคลุม และยั่งยืน การจ้างงานเต็มที่ มีผลิตภาพ และการมีงานที่เหมาะสมสำหรับทุกคน

เป้าหมายที่ ๙ : สร้างโครงสร้างพื้นฐานที่มีความทนทาน ส่งเสริมการพัฒนาอุตสาหกรรมที่ครอบคลุมและยั่งยืน และส่งเสริมนวัตกรรม

เป้าหมายที่ ๑๐ : ลดความไม่เสมอภาคภายในประเทศและระหว่างประเทศ

เป้าหมายที่ ๑๑ : ทำให้เมืองและการตั้งถิ่นฐานของมนุษย์มีความครอบคลุม ปลอดภัย มีภูมิทัศน์และยั่งยืน

เป้าหมายที่ ๑๒ : สร้างหลักประกันให้มีรูปแบบการผลิตและการบริโภคที่ยั่งยืน

เป้าหมายที่ ๑๓ : ปฏิบัติการอย่างเร่งด่วนเพื่อต่อสู้การเปลี่ยนแปลงสภาพภูมิอากาศและผลกระทบที่เกิดขึ้น

เป้าหมายที่ ๑๔ : อนุรักษ์และใช้ประโยชน์จากมหาสมุทร ทะเล และทรัพยากรทางทะเลอย่างยั่งยืนเพื่อการพัฒนาที่ยั่งยืน

เป้าหมายที่ ๑๕ : ปกป้อง ฟื้นฟู และสนับสนุนการใช้ระบบนิเวศบนบกอย่างยั่งยืน จัดการป่าไม้อย่างยั่งยืนต่อสู้การกลายสภาพเป็นทะเลทราย หยุดการเสื่อมโทรมของที่ดินและฟื้นสภาพดิน และหยุดยั้งการสูญเสียดiversityทางชีวภาพ

เป้าหมายที่ ๑๖ : ส่งเสริมสังคมที่สงบสุขและครอบคลุมเพื่อการพัฒนาที่ยั่งยืน ให้ทุกคนเข้าถึงความยุติธรรม และสร้างสถาบันที่มีประสิทธิภาพ รับผิดชอบ และครอบคลุมในทุกระดับ

เป้าหมายที่ ๑๗ : เสริมความเข้มแข็งให้แก่งlobalการดำเนินงานและฟื้นฟูหุ้นส่วนความร่วมมือระดับโลกเพื่อการพัฒนาที่ยั่งยืน

๓. แผนพัฒนาภาค/แผนพัฒนากลุ่มจังหวัด/แผนพัฒนาจังหวัด

➔ แผนพัฒนาภาคกลางและพื้นที่กรุงเทพมหานครในช่วงแผนพัฒนาเศรษฐกิจ

๓.๑ แนวคิดและทิศทางการพัฒนา

ภาคกลางและพื้นที่กรุงเทพฯ เป็นภูมิภาคที่มีบทบาทสำคัญในการเชื่อมโยงกับทุกภาคภายในประเทศเนื่องจากเป็นที่ตั้งของเมืองหลวงกรุงเทพมหานคร และเป็นที่ตั้งของหน่วยงานราชการระดับกระทรวง หน่วยงานรัฐวิสาหกิจ สถาบันการศึกษาและวิจัยชั้นนำทุกระดับ สถาบันการรักษายาบาลที่ดีที่สุด รวมทั้งสถาบันธุรกิจและสถาบันการเงินชั้นนำของประเทศ ขณะเดียวกันภาคกลางตั้งอยู่ในพื้นที่ลุ่มแม่น้ำขนาดใหญ่ที่มีความอุดมสมบูรณ์เป็น “อู่ข้าว อู่น้ำ” ของประเทศ และเป็นพื้นที่ในแนวระเบียงเศรษฐกิจตอนใต้ของอนุภูมิภาคแม่น้ำโขง (Southern Economic Corridor) ที่เชื่อมโยงเมียนมา-ไทย-กัมพูชา-เวียดนาม ซึ่งเป็นเส้นทางลัดโลจิสติกส์ (Landbridge) เชื่อมโยงภูมิภาคอาเซียนกับโลกตะวันตกและโลกตะวันออก ดังนั้น การพัฒนาภาคกลางสู่ความ “มั่นคง มั่งคั่ง ยั่งยืน” จำเป็นต้องรักษาความมีชื่อเสียงของกรุงเทพมหานครให้เป็นเมืองชั้นนำระดับโลกตลอดไป ควบคู่ไปกับการใช้ศักยภาพพื้นฐานด้านความอุดมสมบูรณ์ของดินและน้ำ และความพร้อมของสถาบันการศึกษาระดับภาคการเกษตรสู่เกษตรอุตสาหกรรมที่ใช้เทคโนโลยีและนวัตกรรมเพื่อผลิตสินค้าและบริการที่มีมูลค่าสูง รวมทั้งการเร่งรัดผลักดันเส้นทางลัดโลจิสติกส์เชื่อมโยงทวาย (เมียนมา) กับระเบียงเศรษฐกิจพิเศษภาคตะวันออก (EEC) เพื่อให้ภาคกลางเป็นพื้นที่ยุทธศาสตร์ในการเชื่อมโยงเส้นทางการค้าการขนส่งระหว่างทะเลตะวันตกและทะเลตะวันออกในระยะยาว

๓.๒ เป้าหมายเชิงยุทธศาสตร์

ภาคกลางมีบทบาทสำคัญในการเชื่อมโยงกับทุกภาคภายในประเทศเนื่องจากเป็นที่ตั้งของกรุงเทพมหานคร สถาบันการศึกษาและวิจัยชั้นนำทุกระดับ สถาบันการรักษายาบาลที่ดีที่สุด นอกจากนี้ ภาคกลางยังมีแหล่งท่องเที่ยวที่มีชื่อเสียง สภาพพื้นที่และระบบชลประทานที่อุดมสมบูรณ์ เป็นฐานเศรษฐกิจอุตสาหกรรมที่สำคัญของประเทศและเป็นพื้นที่แนวระเบียงเศรษฐกิจตอนใต้ของอนุภูมิภาคแม่น้ำโขง (Southern Economic Corridor) ที่เชื่อมโยงเมียนมา-ไทย-กัมพูชา-เวียดนาม ซึ่งเป็นเส้นทางลัดโลจิสติกส์ (Landbridge) เชื่อมโยงภูมิภาคอาเซียนกับโลกตะวันตกและโลกตะวันออก ภาคกลางจึงมีเป้าหมายที่จะ “พัฒนากรุงเทพฯ สู่มหานครทันสมัยและภาคกลางเป็นฐานการผลิตสินค้าและบริการที่มีมูลค่าสูง”

๓.๒.๑ วัตถุประสงค์

๓.๒.๑.๑ เพื่อรักษาภาพลักษณ์ของกรุงเทพฯ ให้เป็นเมืองที่มีความทันสมัย และเป็นเมืองน่าอยู่น่าเที่ยวในลำดับต้นๆ ของโลกตลอดไป

๓.๒.๑.๒ เพื่อยกระดับคุณภาพชีวิตของประชาชนให้อยู่ดีมีสุขทั้งสุขภาพกาย จิตใจ มีความมั่นคง ด้านอาชีพและรายได้ และมีสภาพแวดล้อมที่ดี

๓.๒.๑.๓ เพื่อเพิ่มขีดความสามารถและยกระดับการผลิตและสร้างมูลค่าเพิ่มให้กับสินค้าและบริการด้านการเกษตร อุตสาหกรรม และการท่องเที่ยว อย่างต่อเนื่อง

๓.๒.๑.๔ เพื่อฟื้นฟูและรักษาฐานทรัพยากรธรรมชาติและสิ่งแวดล้อมให้เอื้อต่อการพัฒนาเศรษฐกิจและคุณภาพชีวิตอย่างยั่งยืน

๓.๒.๒ เป้าหมายและตัวชี้วัด

๓.๒.๒.๑ กรุงเทพฯ ได้รับการจัดลำดับเป็นเมืองที่มีคุณภาพชีวิตชั้นนำในโลกดีขึ้น

๓.๒.๒.๒ ประชาชนมีความปลอดภัยในชีวิตและทรัพย์สินดีขึ้น

- ๓.๒.๒.๓ รายได้การท่องเที่ยวเพิ่มขึ้น
- ๓.๒.๒.๔ มูลค่าผลิตภัณฑ์ภาคเกษตรเพิ่มขึ้น
- ๓.๒.๒.๕ มูลค่าผลิตภัณฑ์สาขาอุตสาหกรรมเพิ่มขึ้น
- ๓.๒.๒.๖ คุณภาพน้ำแม่น้ำเจ้าพระยาและท่าจีนตอนล่างอยู่ในเกณฑ์มาตรฐาน
- ๓.๒.๒.๗ ปริมาณขยะที่ได้รับการกำจัดอย่างถูกต้องตามหลักวิชาการเพิ่มขึ้น

๔. แผนพัฒนากลุ่มจังหวัดภาคกลางตอนล่าง ๑ (จังหวัดราชบุรี กาญจนบุรี และ สุพรรณบุรี) พ.ศ. ๒๕๖๖ – ๒๕๗๐ (ฉบับทบทวน)

๔.๑ จุดมุ่งเน้น

๔.๑.๑ การผลิตสินค้าเกษตรปลอดภัย (ข้าว พืชผัก ผลไม้ ปศุสัตว์ และการประมง)

๔.๑.๒ การท่องเที่ยวเชิงธรรมชาติ เชิงประวัติศาสตร์และเชิงศิลปวัฒนธรรม ภายใต้
อัตลักษณ์ที่มีคุณภาพ

๔.๑.๓ การพัฒนาและส่งเสริมศักยภาพการค้าชายแดน และการค้าผ่านแดนภาคตะวันตก

๔.๒ วิสัยทัศน์

“ศูนย์กลางการผลิตและการตลาดสินค้าภาคเกษตร อุตสาหกรรมปลอดภัย การท่องเที่ยว
คุณภาพ และการค้าภาคตะวันตก”

๔.๓ พันธกิจ

๔.๓.๑ ปรับโครงสร้างการดำเนินงานทางเศรษฐกิจของชุมชน เกษตรกร วิสาหกิจชุมชน
สหกรณ์และวิสาหกิจขนาดกลางขนาดย่อมให้มีความสามารถในการแข่งขัน ก้าวทันเทคโนโลยีรู้ทัน
บริบทโลกรอดพ้นกับดักรายได้ปานกลางสู่การมีรายได้ที่มั่นคง มั่งคั่งและยั่งยืน

๔.๓.๒ สร้างและประสานความร่วมมือในการพัฒนาเครือข่ายระหว่างภาคเอกชน ชุมชน
ประชาคมและภาครัฐ รวมถึงเครือข่ายภายใน ในการพัฒนาส่งเสริมระบบดำเนินงานทางเศรษฐกิจ
และความมั่นคงในกลุ่มจังหวัด

๔.๓.๓ ปรับปรุง สนับสนุนและส่งเสริมการพัฒนาโครงสร้างพื้นฐาน และกิจกรรมอื่นๆ
ที่เกี่ยวข้องที่มีการเชื่อมโยงกัน และการพัฒนาทางเศรษฐกิจร่วมกันของกลุ่มจังหวัด

๔.๓.๔ พัฒนาระบบติดตามและประเมินผล รวมถึงกลไกในการขับเคลื่อนโครงการ/กิจกรรม
ของกลุ่มจังหวัดให้บรรลุผลตามวัตถุประสงค์

๔.๔ เป้าประสงค์รวมเศรษฐกิจมั่นคง ประชาชนมั่งคั่ง และความสุขที่ยั่งยืน โดย

๔.๔.๑ เศรษฐกิจมั่นคง ประเมินจากอัตราการขยายตัวมูลค่าผลิตภัณฑ์กลุ่มจังหวัด ร้อยละ ๓.๕

๔.๔.๒ ประชาชนมั่งคั่ง ประเมินจากมูลค่าผลิตภัณฑ์กลุ่มจังหวัดเฉลี่ยต่อหัว เพิ่มขึ้นร้อยละ ๕

๔.๔.๓ ความสุขที่ยั่งยืน ประเมินจากค่าดัชนีความก้าวหน้าของคน(HAI) เฉลี่ยของกลุ่มจังหวัด
ต้องไม่น้อยกว่าค่าเฉลี่ยของปี ๒๕๕๙ - ๒๕๖๐ (หรือไม่น้อยกว่า ๐.๖๒๒๙)

๔.๕ ประเด็นยุทธศาสตร์

ประเด็นยุทธศาสตร์ที่ ๑ พัฒนาสินค้าเกษตร อุตสาหกรรม พาณิชยกรรม และบริการด้วย
นวัตกรรมสู่มาตรฐานสากล

ประเด็นยุทธศาสตร์ที่ ๒ ศูนย์กลางการท่องเที่ยวเชิงอนุรักษ์ประวัติศาสตร์ภาคตะวันตก
และอารยธรรมทวารวดี

ประเด็นยุทธศาสตร์ที่ ๓ พัฒนาและส่งเสริมการค้าชายแดนและการค้าผ่านแดนให้มีศักยภาพ
ผลักดันเขต พัฒนาเศรษฐกิจพิเศษนำไปสู่การกระตุ้นให้เกิดการค้าการลงทุนระหว่างประเทศ

๕. แผนพัฒนาจังหวัดราชบุรี พ.ศ. ๒๕๖๖ – ๒๕๗๐ (ฉบับทบทวน)

๕.๑ วิสัยทัศน์

จากทิศทางการพัฒนาข้างต้น ได้มีการระดมความคิดเห็นและทบทวนแผนพัฒนาจังหวัดราชบุรี จากทุกภาคส่วน ด้วยศักยภาพและบริบทของจังหวัดราชบุรี จึงยังคงวิสัยทัศน์ของจังหวัดราชบุรีในช่วงปี พ.ศ. ๒๕๖๖ – ๒๕๗๐ ดังนี้

เมืองเกษตรสีเขียว

“เมืองเกษตรสีเขียว เศรษฐกิจเข้มแข็ง สังคมคุณภาพ”

เมืองเกษตรสีเขียว

การพัฒนาการเกษตรของจังหวัดราชบุรีในช่วงที่ผ่านมา ได้ดำเนินการพัฒนาการผลิตทางการเกษตร เข้าสู่มาตรฐานเกษตร GAP และเกษตรอินทรีย์แล้วแต่ยังมีจำนวนไม่มากนัก แต่เนื่องจากมาตรฐาน GAP เป็นมาตรฐานที่สำคัญสำหรับการค้าในปัจจุบันและอนาคต จึงมีความจำเป็นต้องเร่งดำเนินการเพิ่มจำนวนเกษตรกร ให้เข้าสู่มาตรฐานดังกล่าว

เมืองเกษตรสีเขียว หมายถึง การพัฒนาและต่อยอดการเกษตรของจังหวัดให้มีคุณภาพมีมาตรฐาน ระดับส่งออก มีการประยุกต์ใช้เทคโนโลยีและนวัตกรรมที่เหมาะสมมาใช้ในการเพิ่มประสิทธิภาพการผลิตและการแปรรูป สินค้าภาคเกษตรมีคุณภาพและมาตรฐาน GAP มาตรฐานอินทรีย์ และมาตรฐานอื่น ๆ ที่ปลอดภัย ทั้งตัวเกษตรกรและผู้บริโภค ในขณะเดียวกันมุ่งเน้นการส่งเสริมและการพัฒนาการเกษตรที่เป็นมิตรและรับผิดชอบต่อสิ่งแวดล้อม มีการบริหารจัดการทรัพยากรธรรมชาติอย่างคุ้มค่า

(๑) เกษตรกรมีสมรรถนะในการประกอบอาชีพ สถาบันเกษตรกรมีความเข้มแข็ง มีรายได้และอาชีพที่มั่นคง มีคุณภาพชีวิตที่ดีและสามารถพึ่งพาตนเองได้ ส่งเสริมเกษตรกรรุ่นใหม่และยกระดับเกษตรกรเป็น Young Smart Farmer/Smart Farmer ที่เข้าใจ และเข้าถึงหลักการ “ตลาดนำการผลิต” และการแปรรูปเพื่อสร้างมูลค่าเพิ่ม มีการพัฒนาเครือข่ายธุรกิจ เครือข่ายการตลาดทั้งในและต่างประเทศ

(๒) เมืองอาหารคุณภาพ เพื่อสร้างความมั่นคงทางอาหารแก่ชาวราชบุรี ชาวไทย และนานาชาติประเทศ มีผลผลิตจากการเกษตรที่พัฒนาเป็นแบรนด์จากการเกษตรที่เข้มแข็งและมีมูลค่า รองรับ การเป็น “เมืองเกษตรสีเขียว”

(๓) สินค้าเกษตรมีคุณภาพได้มาตรฐานสอดคล้องกับความต้องการของตลาด สามารถสร้างมูลค่าเพิ่มและความสามารถในการแข่งขันด้วยการประยุกต์ใช้เทคโนโลยีและนวัตกรรมที่เหมาะสม โดยมีเป้าหมายขยายพื้นที่เกษตรปลอดภัยและเกษตรอินทรีย์เพิ่มขึ้น ร้อยละ ๕ โดยมีการพัฒนาผลผลิตทางการเกษตรที่สำคัญ เช่น การปลูกและแปรรูปพืชสมุนไพร ข้าวนาปี ข้าวนาปรัง มันสำปะหลัง สับปะรดโรงงาน มะพร้าว น้ำหอม สุก รส และเนื้อ กุ้งขาวแวนนาไม กุ้งก้ามกราม ปลาสด และปลาสวยงาม และเร่งรัดในการขยายพื้นที่พัฒนามาตรฐานเกษตรปลอดภัยและเกษตรอินทรีย์เพิ่มมากขึ้น

(๔) พัฒนาศูนย์รวมการเกษตรและสิ่งแวดล้อมที่สมดุลและยั่งยืน โดยให้ความสำคัญการพัฒนาและปรับปรุง/พัฒนาแหล่งน้ำทั้งในเขตชลประทานและแหล่งน้ำในไร่นานอกเขตชลประทาน เพื่อรองรับกิจกรรมการผลิตทางการเกษตรของจังหวัดให้ครอบคลุมและมีประสิทธิภาพ

สร้างเศรษฐกิจเข้มแข็ง

เน้นการส่งเสริมและพัฒนาระบบเศรษฐกิจฐานราก ซึ่งเป็นการสร้างเศรษฐกิจตั้งแต่ระดับครอบครัว ชุมชน องค์กรธุรกิจ มีความพร้อมและสามารถปรับตัวรองรับการเปลี่ยนแปลง เพื่อเป็นภาคส่วนสำคัญในการขับเคลื่อนระบบเศรษฐกิจของจังหวัดในภาพรวมให้เข้มแข็ง โดยการเพิ่มศักยภาพยกระดับและพัฒนาผลผลิตเข้าสู่มาตรฐานต่าง ๆ มีทักษะในการจัดการเชิงธุรกิจ และการตลาด โดยมีประเด็นการพัฒนาที่สำคัญประกอบด้วย การส่งเสริมท่องเที่ยว การส่งเสริม SMEs OTOP วิชากิจชุมชนและกลุ่มอาชีพต่าง ๆ

(๑) การส่งเสริมการท่องเที่ยว

(๑.๑) สร้างคุณค่าและมูลค่าของอุตสาหกรรมท่องเที่ยวและบริการให้เติบโตอย่างต่อเนื่อง ตามแนวคิดการพัฒนาเศรษฐกิจแบบองค์รวม (BCG Model) – เศรษฐกิจชีวภาพ (Bio Economy) เศรษฐกิจหมุนเวียน (Circular Economy) และเศรษฐกิจสีเขียว (Green Economy) โดยการสนับสนุนส่งเสริมการจัดกิจกรรมการท่องเที่ยว ตามอัตลักษณ์ชุมชนในแต่ละพื้นที่ เช่น การท่องเที่ยวเชิงเกษตรและธรรมชาติ การท่องเที่ยวตามความสนใจพิเศษเชิงสร้างสรรค์ การท่องเที่ยวเชิงศิลปะและวัฒนธรรม การท่องเที่ยวเชิงกีฬานันทนาการ สุขภาพ และความงาม การพัฒนาพื้นที่การท่องเที่ยวชุมชนที่มีเอกลักษณ์ทางธรรมชาติ วัฒนธรรม ประวัติศาสตร์ วิถีชีวิต

(๑.๒) ส่งเสริมการตลาดท่องเที่ยวและบริการ ด้วยนวัตกรรม เทคโนโลยีดิจิทัล ที่ทันสมัยและตรงตามความต้องการของนักท่องเที่ยววิถีใหม่ รวมถึงการสร้างเชื่อมั่นด้านความปลอดภัยในการท่องเที่ยวด้านสุขอนามัย ชีวิตและทรัพย์สินของนักท่องเที่ยวและผู้ให้บริการ โดยการสร้างสรรค์นวัตกรรมทางการค้า การลงทุน การบริการ การท่องเที่ยว การกีฬา และการตลาด เพื่อรองรับการขับเคลื่อนเศรษฐกิจ เช่น การพัฒนาระบบข้อมูลสารสนเทศการท่องเที่ยวของจังหวัดที่นักท่องเที่ยวสืบค้นได้ทำการตลาดเชิงรุก เชื่อมโยงกับกลุ่มผู้ประกอบการท่องเที่ยว เพื่อร่วมสร้างจุดเด่น การตลาดการท่องเที่ยว รวมทั้งการประชาสัมพันธ์การท่องเที่ยวให้ถึงกลุ่มเป้าหมายโดยใช้สื่อเทคโนโลยีในการดำเนินงาน การกำหนดตำแหน่งทางการตลาดของแหล่งท่องเที่ยว (Positioning) แนวทางพัฒนา และเป้าหมายด้านการท่องเที่ยวของจังหวัดให้ชัดเจน

(๑.๓) เสริมสร้างขีดความสามารถของบุคลากรในภาคอุตสาหกรรมท่องเที่ยวและบริการ ให้มีทักษะอาชีพที่มีมาตรฐาน มีความสามารถที่หลากหลาย มีรายได้และความมั่นคงและพึ่งพาตนเองได้ โดยการการพัฒนาชุมชน/บุคลากร และผู้ประกอบการด้านการท่องเที่ยวให้มีความรู้ในการบริหารจัดการการท่องเที่ยวในพื้นที่ตนเอง ส่งเสริมการจัดตั้งเครือข่ายศูนย์ประสานงานการท่องเที่ยวจังหวัด โดยมีการบูรณาการร่วมทุกหน่วยงานทุกภาคส่วน สร้างหลักสูตรการฝึกอบรมเชิงปฏิบัติการจริงแบบครบวงจร การให้โอกาสในการพัฒนาทักษะแรงงานผู้สูงอายุผู้ให้บริการที่มีจิตวิญญาณการบริการและความรักในชุมชนท้องถิ่น อาทิ เป็นเชฟชุมชนปรุงอาหารด้วยสูตรดั้งเดิม นักเล่าเรื่องประจำชุมชน ส่งเสริมให้ผู้ประกอบการในอุตสาหกรรมท่องเที่ยวของจังหวัดที่ประสบความสำเร็จ หรือนักลงทุนเข้ามามีส่วนร่วมในการพัฒนาศักยภาพผู้ประกอบการท่องเที่ยวชุมชนในรูปแบบ Social Enterprise Business ส่งเสริมการสร้างมัคคุเทศก์ชุมชน นักเล่าเรื่อง นักสื่อความหมายในชุมชนท่องเที่ยวที่มีคุณภาพและมีมาตรฐานการให้บริการอย่างชัดเจน พร้อมมีการจัดทำทำเนียบมัคคุเทศก์ชุมชน จัดทำ Branding ให้มัคคุเทศก์ชุมชน เพื่อสร้างความเชื่อมั่นให้กับนักท่องเที่ยวและผู้ให้บริการ

(๑.๔) พัฒนาโครงสร้างพื้นฐานเมือง คมนาคม และการบริหารจัดการขนส่ง ให้มีความปลอดภัย รองรับการท่องเที่ยว การขับเคลื่อนทางเศรษฐกิจและการเชื่อมโยงการค้าชายแดน เช่น การพัฒนาการจัดการระบบขนส่งเข้าสู่แหล่งท่องเที่ยว (สร้างช่องทางติดต่อระหว่างนักท่องเที่ยวกับผู้ประกอบการในการเดินทางเข้าสู่แหล่งท่องเที่ยว) ปรับปรุงเส้นทางจักรยานให้มีความสะดวกและปลอดภัย

ตลอดจนการบูรณาการการท่องเที่ยวเชื่อมโยงระหว่างอำเภอ การปรับปรุงพัฒนาและฟื้นฟูแหล่งท่องเที่ยวเดิม และการสร้างสรรค์

แหล่งท่องเที่ยวใหม่ที่มีคุณภาพ สามารถรองรับนักท่องเที่ยวได้หลากหลายกลุ่ม

(๒) การส่งเสริมและพัฒนา SMEs, OTOP วิสาหกิจชุมชน และกลุ่มอาชีพ

โดยส่งเสริมการค้าพัฒนาเศรษฐกิจฐานรากสู่ความยั่งยืนส่งเสริมวิสาหกิจและพัฒนาให้เกิดสินค้าและนวัตกรรมใหม่ พัฒนาและส่งเสริมการตลาดออนไลน์และออฟไลน์ ยกระดับมาตรฐานสินค้าของจังหวัดราชบุรีให้มีคุณภาพ

สังคมคุณภาพ

สถานะของการพัฒนาด้านสังคมจังหวัดราชบุรีในช่วงที่ผ่านมายังมีหลายประเด็นที่ยังต้องเร่งรัดยกระดับการพัฒนา กล่าวคือ ในปี ๒๕๖๔ จังหวัดมีสัดส่วนประชากรวัยพึ่งพิง ร้อยละ ๓๗.๘ ของประชากรทั้งหมด เพิ่มขึ้นจากปี ๒๕๖๐ ที่มีสัดส่วนวัยพึ่งพิงเพียงร้อยละ ๓๖.๖ ของประชากรทั้งหมด เนื่องจาก ประชากรสูงวัยมีจำนวนที่เพิ่มขึ้น ประชากรวัยแรงงานและวัยเด็กลดลง และในปี ๒๕๖๔ ครั้วเรือนมีรายได้เฉลี่ยต่อครัวเรือน ๒๕,๙๙๕ บาท/เดือน มีค่าใช้จ่ายเฉลี่ยต่อครัวเรือน ๒๒,๑๗๑ บาท/เดือน โดยในปี ๒๕๖๔ ดัชนีความก้าวหน้าของคน Human Achievement Index (HAI) ของจังหวัดราชบุรี อยู่ที่ระดับ ๐.๖๕๔๒ สูงกว่าค่าเฉลี่ยของประเทศ (๐.๖๔๑๑)

สังคมคุณภาพ หมายถึง การพัฒนาเพื่อยกระดับคุณภาพชีวิตของประชาชน คนราชบุรีทุกช่วงวัยไม่ทิ้งใครไว้ข้างหลัง เสริมสร้างการมีส่วนร่วมของประชาชนในการพัฒนาทางสังคม เป็นสังคมแห่งการเรียนรู้ มีภูมิคุ้มกันและเอื้ออาทร มีทักษะในการดำรงชีวิต

(๑) ประชาชนทุกช่วงวัยตั้งแต่ทารกแรกเกิดจนถึงผู้สูงอายุ ได้รับการพัฒนาทั้งด้านร่างกาย สุขภาพ สติปัญญา คุณธรรมจริยธรรม มีทักษะการดำรงชีวิตในศตวรรษที่ ๒๑ มีภูมิคุ้มกันทางสังคม เป็นพลเมืองคุณภาพ

(๒) ประชาชนมีคุณภาพชีวิตที่ดีทั่วหน้า ไม่ทิ้งใครไว้ข้างหลัง มีความมั่นคง ได้รับการส่งเสริมการดำรงชีวิตตามแนวทางปรัชญาของเศรษฐกิจพอเพียง ส่งเสริมการพัฒนาอาชีพที่เหมาะสม ลดอัตราส่วนหนี้เฉลี่ยต่อรายได้เฉลี่ยของครัวเรือน ซึ่งหนี้สินทั้งหมดต่อครัวเรือน ๒๐๑,๘๓๑ บาทต่อครัวเรือน ส่วนใหญ่เป็นหนี้สินในครัวเรือน ๑๐๙,๕๐๐ บาทต่อครัวเรือน และเพื่อใช้ซื้อ/เช่าซื้อบ้านและที่ดิน ๖๐,๘๙๙ บาทต่อครัวเรือน มีสัดส่วนคนจนร้อยละ ๔.๘๐ (เส้นความยากจน ๒,๘๖๗ บาท/คน/เดือน) การจัดหาและซ่อมแซมบ้านพักอาศัยผู้สูงอายุและกลุ่มคนเปราะบางทางสังคมให้มีความมั่นคง ส่งเสริมชุมชนให้มีบทบาทในการพัฒนาปลอดภัยในชีวิตและทรัพย์สิน ตลอดจนการพัฒนาแนวทางการเข้าถึงข่าวสารและบริการด้านสุขภาพของประชาชนที่สะดวกรวดเร็ว

(๓) สร้างการมีส่วนร่วมของประชาชนในการทำกิจกรรมสาธารณะและการมีส่วนร่วมของสถาบัน ศาสนา และองค์กรภาคธุรกิจในการพัฒนาจังหวัด ด้านการมีส่วนร่วมของชุมชน จังหวัดราชบุรี มีจำนวนองค์กรชุมชน จำนวน ๒๖๑.๖๗ แห่ง ซึ่งมีจำนวนน้อยกว่าค่าเฉลี่ยทั่วประเทศ (๒๗๔.๘๔ แห่ง) ขณะที่ครัวเรือนที่เป็นสมาชิกกลุ่ม/องค์กรในท้องถิ่นสูงถึงร้อยละ ๗๐.๐๐ สูงกว่าค่าเฉลี่ยของประเทศ (ร้อยละ ๖๗.๘๐) ให้สามารถมีส่วนร่วมในการพัฒนาในชุมชนมากขึ้น

(๔) เป็นชุมชนเข้มแข็ง ชุมชนคุณธรรม มีศักยภาพในการพึ่งตนเอง ส่งเสริมยกระดับบทบาทชุมชนเป็นหน่วยสำคัญของการพัฒนาโดยประชาชนในชุมชนมีส่วนร่วมในการพัฒนาและแก้ไขปัญหาของชุมชน การน้อมนำปรัชญาของเศรษฐกิจพอเพียงเป็นแนวทางการดำรงชีวิต ส่งเสริมการพัฒนาและรื้อฟื้นหมู่บ้านเศรษฐกิจพอเพียงและหมู่บ้านศีล ๕ ที่มีอยู่ให้สามารถประกอบกิจกรรมอย่างจริงจัง

๕.๒ พันธกิจ

- ๑) พัฒนาเศรษฐกิจให้ขยายตัวอย่างต่อเนื่องและเข้มแข็ง
- ๒) เสริมสร้างสังคมที่มีคุณภาพ ประชาชนมีภูมิคุ้มกันต่อการเปลี่ยนแปลง
- ๓) จัดการทรัพยากรธรรมชาติและสิ่งแวดล้อมรองรับการเติบโตอย่างเหมาะสมและยั่งยืน

เป้าประสงค์รวม (Ultimate Goal) ของการพัฒนาจังหวัดราชบุรี

- ๑) จังหวัดมีการเติบโตทางเศรษฐกิจและรายได้เฉลี่ยต่อหัวของประชากรเพิ่มสูงขึ้น
- ๒) ประชาชนมีคุณภาพชีวิตที่ดี มีรายได้ที่มั่นคง เป็นสังคมคุณภาพ เข้มแข็งและแบ่งปัน
- ๓) การอนุรักษ์ทรัพยากรธรรมชาติและการจัดการสิ่งแวดล้อมที่มีประสิทธิภาพยิ่งขึ้น

ตัวชี้วัดรวม

เป้าประสงค์ที่ ๑ จังหวัดมีการเติบโตทางเศรษฐกิจและรายได้เฉลี่ยต่อหัวของประชากรเพิ่มสูงขึ้น

- ๑) อัตราการเปลี่ยนแปลงของผลิตภัณฑ์มวลรวมจังหวัด
- ๒) อัตราการเปลี่ยนแปลงของผลิตภัณฑ์มวลรวมจังหวัดต่อจำนวนประชากร

เป้าประสงค์ที่ ๒ ประชาชนมีคุณภาพชีวิตที่ดี มีรายได้ที่มั่นคง เป็นสังคมคุณภาพ เข้มแข็งและแบ่งปัน

- ๑) ดัชนีความก้าวหน้าของคน (HAI)
- ๒) สัมประสิทธิ์การกระจายรายได้ (Gini Coefficient)

เป้าประสงค์ที่ ๓ การอนุรักษ์ทรัพยากรธรรมชาติและการจัดการสิ่งแวดล้อมที่มีประสิทธิภาพยิ่งขึ้น

- ๑) อัตราการเปลี่ยนแปลงของพื้นที่ป่าไม้ในจังหวัด
- ๒) สัดส่วนปริมาณขยะที่กำจัดถูกต้องต่อปริมาณขยะที่เกิดขึ้น
- ๓) ดัชนีคุณภาพแหล่งน้ำผิวดิน

ตารางที่ ๕๐ : แสดงเป้าประสงค์รวม ตัวชี้วัดรวม จังหวัดราชบุรี

เป้าประสงค์รวม	ตัวชี้วัด	ค่าฐาน	หน่วย นับ	ค่าเป้าหมายรายปี				
				๒๕๖๖	๒๕๖๗	๒๕๖๘	๒๕๖๙	๒๕๗๐
๑. จังหวัดมีการเติบโตทางเศรษฐกิจและความสามารถในการแข่งขัน	๑.๑ อัตราการเปลี่ยนแปลงของผลิตภัณฑ์มวลรวมจังหวัด	ปี ๒๕๖๔ ร้อยละ ๑.๓๔	ร้อยละ	๓	๓	๓	๓	๓
	๑.๒ อัตราการเปลี่ยนแปลงของผลิตภัณฑ์มวลรวมจังหวัดต่อจำนวนประชากร	ปี ๒๕๖๔ ร้อยละ ๑.๖๔	ร้อยละ	๓	๓	๓	๓	๓
๒. ครอบครัวและชุมชนมีคุณภาพชีวิตที่ดี มั่นคง เป็นสังคมเข้มแข็งที่แบ่งปัน	๒.๑ ดัชนีความก้าวหน้าของคน(HAI)	ปี ๒๕๖๔ = ๐.๖๕๔๒ (เพิ่มปีละ ๐.๐๑)	ค่า	๐.๖๗	๐.๖๗๕	๐.๖๘	๐.๖๘๕	๐.๖๙
	๒.๒ สัมประสิทธิ์การกระจายรายได้ (Gini Coefficient)	ปี ๒๕๖๔ = ๐.๓๙ (ทั่วประเทศ ๐.๔๓)	ค่า	๐.๓๘	๐.๓๘	๐.๓๗	๐.๓๗	๐.๓๗
๓. การอนุรักษ์ทรัพยากรธรรมชาติและสิ่งแวดล้อมที่มีประสิทธิภาพยิ่งขึ้น	๓.๑ อัตราการเปลี่ยนแปลงของพื้นที่ป่าไม้ในจังหวัด	ปี ๒๕๖๔ ๑,๐๖๗,๐๑๗ ไร่ ปี ๒๕๖๓ ๑,๐๖๗,๖๓๑ ไร่	ร้อยละ	๐.๑	๐.๑	๐.๑	๐.๑	๐.๑
	๓.๒ สัดส่วนปริมาณขยะที่กำจัดถูกต้องต่อปริมาณขยะที่เกิดขึ้น	ปี ๒๕๖๕ กำจัดถูกต้องต่อ ๔๑๐ ตัน จาก ๗๙๘ ตัน (ร้อยละ ๕๑)	ร้อยละ	๕๑	๕๑	๕๑	๕๑	๕๑
	๓.๓ ดัชนีคุณภาพแหล่งน้ำผิวดิน	ปี ๒๕๖๕ = ๖๙ คะแนน	ค่า	๖๙	๖๙	๖๙	๖๙	๖๙

๕.๓ ประเด็นการพัฒนา เป้าหมาย ตัวชี้วัด และแนวทางการพัฒนา

เพื่อให้การขับเคลื่อนแผนพัฒนาจังหวัดบรรลุเป้าประสงค์และวิสัยทัศน์ได้อย่างมีประสิทธิภาพ สามารถกำหนดแผนงาน โครงการได้อย่างชัดเจน จึงกำหนดประเด็นการพัฒนา เป้าหมาย ตัวชี้วัด และแนวทางการพัฒนา ดังนี้

ประเด็นการพัฒนาที่ ๑ การส่งเสริมและพัฒนาการเกษตรสีเขียวแบบครบวงจร
สู่เมืองอาหารปลอดภัยอย่างมั่นคงและยั่งยืน

ประเด็นการพัฒนาที่ ๒ สร้างมูลค่าและคุณค่าเพิ่มจากการท่องเที่ยวและบริการวิถีใหม่
อย่างมีคุณภาพบนฐานอัตลักษณ์ชุมชนเชิงสร้างสรรค์

ประเด็นการพัฒนาที่ ๓ ส่งเสริมการค้าพัฒนาเศรษฐกิจฐานรากสู่ความยั่งยืน

ประเด็นการพัฒนาที่ ๔ การพัฒนาคุณภาพสร้างสังคมแห่งความสุข

ประเด็นการพัฒนาที่ ๕ การจัดการทรัพยากรธรรมชาติและสิ่งแวดล้อมที่เหมาะสม
ประชาชนมีคุณภาพชีวิตที่ดีพร้อมรับการเปลี่ยนแปลงสู่การพัฒนาที่ยั่งยืน

ประเด็นการพัฒนาที่ ๖ การพัฒนาเพื่อเสริมความมั่นคง

ประเด็นการพัฒนาที่ ๑ การส่งเสริมและพัฒนาการเกษตรสีเขียวแบบครบวงจรสู่เมืองอาหาร ปลอดภัยอย่างมั่นคงและยั่งยืน

แนวทางการพัฒนาที่ ๑ เพิ่มประสิทธิภาพการบริหารจัดการสินค้าเกษตรตลอดห่วงโซ่
อุปทานเพื่อการแข่งขัน

แนวทางการพัฒนาที่ ๒ การบริหารจัดการทรัพยากรเกษตรอย่างสมดุลยั่งยืน

แนวทางการพัฒนาที่ ๓ สร้างความเข้มแข็งให้กับเกษตรกรและสถาบันเกษตรกร

แนวทางการพัฒนาที่ ๔ การส่งเสริมการเกษตรเพื่อสุขภาพ

แนวทางการพัฒนาที่ ๕ การพัฒนาโครงสร้างพื้นฐานที่เอื้อต่อการพัฒนาผลิตภาพและ
คุณภาพผลผลิต

ประเด็นการพัฒนาที่ ๒ สร้างมูลค่าและคุณค่าเพิ่มจากการท่องเที่ยวและบริการวิถีใหม่อย่างมี คุณภาพบนฐานอัตลักษณ์ชุมชนเชิงสร้างสรรค์

แนวทางการพัฒนาที่ ๑ ส่งเสริมปัจจัยเอื้อและโครงสร้างพื้นฐานที่สำคัญต่อการพัฒนาการ
ท่องเที่ยวทุกมิติ

แนวทางการพัฒนาที่ ๒ ส่งเสริมและขับเคลื่อนการพัฒนาให้เกิดการท่องเที่ยวเชิงสร้างสรรค์

แนวทางการพัฒนาที่ ๓ สร้างการมีส่วนร่วมเพื่อขับเคลื่อนการท่องเที่ยวราชบุรีบนฐาน
อัตลักษณ์ชุมชน

ประเด็นการพัฒนาที่ ๓ ส่งเสริมการค้าพัฒนาเศรษฐกิจฐานรากสู่ความยั่งยืน

แนวทางการพัฒนาที่ ๑ ส่งเสริมและขยายตลาดสินค้าเพื่อขับเคลื่อนเศรษฐกิจชุมชน

แนวทางการพัฒนาที่ ๒ พัฒนาศักยภาพผู้ประกอบการให้สามารถพัฒนาสินค้าสู่ตลาดใหม่

แนวทางการพัฒนาที่ ๓ ส่งเสริมและพัฒนาผลิตภัณฑ์สินค้าของจังหวัดสู่ยุค ๔.๐ และ
เศรษฐกิจสีเขียว

แนวทางการพัฒนาที่ ๔ ส่งเสริมการอนุรักษ์ภูมิปัญญาท้องถิ่นเพื่อสร้างคุณค่าให้กับเศรษฐกิจชุมชนอย่างยั่งยืน

ประเด็นการพัฒนาที่ ๔ การพัฒนาคุณภาพสร้างสังคมแห่งความสุข

แนวทางการพัฒนาที่ ๑ ยกกระดับคุณภาพชีวิตประชาชน และสร้างโอกาสในการเข้าถึงบริการจากภาครัฐอย่างทั่วถึง เท่าเทียม

แนวทางการพัฒนาที่ ๒ ส่งเสริมการเรียนรู้ตลอดชีวิต ทักษะอาชีพ สมรรถนะ ความรู้ความสามารถเพื่อให้เท่าทันและรองรับต่อการเปลี่ยนแปลงในศตวรรษที่ ๒๑

แนวทางการพัฒนาที่ ๓ ยกกระดับองค์กรเครือข่ายภาคประชาสังคมให้มีความเข้มแข็ง สามารถจัดการตนเองได้อย่างยั่งยืน

แนวทางการพัฒนาที่ ๔ ขับเคลื่อนจังหวัดราชบุรี สู่อัจฉริยะความรุนแรง สร้างเสริมครอบครัวอบอุ่น และสภาพแวดล้อมของชุมชนให้ปลอดภัยมีภูมิทัศน์ที่ดีในทุกมิติ

ประเด็นการพัฒนาที่ ๕ การจัดการทรัพยากรธรรมชาติและสิ่งแวดล้อมที่เหมาะสม ประชาชนมีคุณภาพชีวิตที่ดีพร้อมรับการเปลี่ยนแปลงสู่การพัฒนาที่ยั่งยืน

แนวทางการพัฒนาที่ ๑ เสริมสร้างแรงจูงใจในการอนุรักษ์และเพิ่มพื้นที่ป่าไม้

แนวทางการพัฒนาที่ ๒ ส่งเสริมการใช้ประโยชน์จากขยะ

แนวทางการพัฒนาที่ ๓ พัฒนาระบบการผลิตที่ไม่ปล่อยมลพิษสู่อากาศ

แนวทางการพัฒนาที่ ๔ ยกกระดับการจัดการแหล่งน้ำสาธารณะทั้งเชิงปริมาณและ

คุณภาพ

ประเด็นการพัฒนาที่ ๖ การพัฒนาเพื่อเสริมความมั่นคง

แนวทางการพัฒนาที่ ๑ ยกกระดับความมั่นคงและปลอดภัยแก่ประชาชนในทุกมิติ

แนวทางการพัฒนาที่ ๒ ยกกระดับการพัฒนาและส่งเสริมความมั่นคงตามแนวชายแดน โดยการบูรณาการทุกภาคส่วน

๖. ยุทธศาสตร์การพัฒนาขององค์กรปกครองส่วนท้องถิ่นในเขตจังหวัดราชบุรี

(พ.ศ. ๒๕๖๖ - ๒๕๗๐)

๑) วิสัยทัศน์ (Vision)

“เมืองน่าอยู่ เกษตรสู่สากล คนและชุมชนเข้มแข็ง สิ่งแวดล้อมดี การศึกษา สาธารณสุขเด่น การท่องเที่ยวที่ยั่งยืน”

๒) พันธกิจ (Mission)

- (๑) พัฒนาระบบโครงสร้างพื้นฐาน สาธารณูปโภคและสาธารณูปการ
- (๒) ส่งเสริมระบบการวางผังเมืองรวมจังหวัดให้เป็นเมืองน่าอยู่
- (๓) ส่งเสริมการมีส่วนร่วมในการอนุรักษ์ทรัพยากรธรรมชาติและสิ่งแวดล้อมให้เป็นเมืองน่าอยู่
- (๔) ส่งเสริมและพัฒนาระบบการกำจัดขยะมูลฝอยและระบบบำบัดน้ำเสีย
- (๕) การรักษาความสงบเรียบร้อยและการป้องกันบรรเทาสาธารณภัย
- (๖) ส่งเสริมอาชีพและการดำเนินงานตามแนวของเศรษฐกิจพอเพียง
- (๗) สนับสนุนและเสริมสร้างความเข้มแข็งทุกภาคส่วนในการพัฒนาท้องถิ่น
- (๘) ส่งเสริมคุณภาพชีวิตและการแก้ไขปัญหาสังคม
- (๙) ส่งเสริมพัฒนาระบบการศึกษา
- (๑๐) ส่งเสริมคุณธรรมและจริยธรรม
- (๑๑) ส่งเสริมภาคเกษตรกรรมอุตสาหกรรม
- (๑๒) ส่งเสริมการสาธารณสุข
- (๑๓) ส่งเสริมการศึกษา
- (๑๔) ส่งเสริมการศาสนา ศิลปวัฒนธรรม จารีตประเพณีและภูมิปัญญาท้องถิ่น
- (๑๕) การเตรียมความพร้อมเพื่อรองรับการเข้าสู่ประชาคมอาเซียน
- (๑๖) การประสานแผนพัฒนาท้องถิ่นและการบูรณาการการทำงานร่วมกัน
- (๑๗) ส่งเสริมภาคเกษตรที่ปลอดภัย

๓) ยุทธศาสตร์การพัฒนา (Strategy)

๑. ยุทธศาสตร์การพัฒนาที่ ๑ ด้านพัฒนาโครงสร้างพื้นฐาน สาธารณูปโภคและสาธารณูปการ แนวทางการพัฒนา

- พัฒนาระบบการคมนาคม การจัดการขนส่งและไฟฟ้าสาธารณะ
- พัฒนาแหล่งน้ำเพื่อการอุปโภค - บริโภคและเกษตร ตลอดจนการป้องกันน้ำท่วมและภัยแล้ง
- พัฒนาการวางผังการใช้ที่ดินให้เป็นเมืองน่าอยู่

๒. ยุทธศาสตร์การพัฒนาที่ ๒ ด้านส่งเสริมคุณภาพชีวิต

แนวทางการพัฒนา

- ส่งเสริมคุณภาพชีวิตและการแก้ไขปัญหาสังคม
- ส่งเสริมการศึกษา การศึกษา และการเรียนรู้
- ส่งเสริมการสาธารณสุข สวัสดิการสังคม สวัสดิการชุมชนและนันทนาการ
- ส่งเสริมอาชีพและการดำเนินงานตามแนวของเศรษฐกิจพอเพียง

๓. ยุทธศาสตร์การพัฒนาที่ ๓ ด้านการจัดระเบียบชุมชน/สังคมและการรักษาความสงบเรียบร้อย

แนวทางการพัฒนา

- สนับสนุนการป้องกันและแก้ไขปัญหาอาชญากรรม
- ส่งเสริมประชาธิปไตย ความเสมอภาค สิทธิเสรีภาพและหน้าที่ของประชาชนเพื่อความเป็นพลเมือง
- การรักษาความสงบเรียบร้อยและการป้องกันบรรเทาสาธารณภัย

๔. ยุทธศาสตร์การพัฒนาที่ ๔ ด้านการวางแผน ส่งเสริมการลงทุน พาณิชยกรรม

แนวทางการพัฒนา

แนวทางการพัฒนา

- การวางแผน การประสานแผนและการส่งเสริมการมีส่วนร่วมของประชาชนในการพัฒนาท้องถิ่น
- ส่งเสริมการท่องเที่ยวท้องถิ่นและการค้าขายแดน
- การเตรียมความพร้อมเพื่อรองรับการเข้าสู่ประชาคมเศรษฐกิจอาเซียน
- ส่งเสริมเศรษฐกิจชุมชน การพาณิชย์และการเสริมสร้างความเข้มแข็งในภาคการเกษตรและอุตสาหกรรม
- การพัฒนาองค์กรและการบริหารจัดการบ้านเมืองที่ดี

๕. ยุทธศาสตร์การพัฒนาที่ ๕ ด้านการบริหารจัดการและการอนุรักษ์ทรัพยากรธรรมชาติและสิ่งแวดล้อม

แนวทางการพัฒนา

แนวทางการพัฒนา

- พัฒนาระบบการกำจัดและการบริหารจัดการขยะมูลฝอย
- พัฒนาระบบบำบัดน้ำเสีย
- การบริหารจัดการ อนุรักษ์ ป่าไม้และปกป้องทรัพยากรธรรมชาติและสิ่งแวดล้อม
- การจัดการมลพิษต่าง ๆ

๖. ยุทธศาสตร์การพัฒนาที่ ๖ ด้านศิลปะ วัฒนธรรม จารีตประเพณีและภูมิปัญญาท้องถิ่น

แนวทางการพัฒนา

- การส่งเสริมและอนุรักษ์ศาสนา ศิลปะ วัฒนธรรม จารีตประเพณีและภูมิปัญญาท้องถิ่น
- ส่งเสริมให้ประชาชนมีความตระหนักในสถาบันชาติ ศาสนา พระมหากษัตริย์

๗. ยุทธศาสตร์ขององค์การปกครองส่วนท้องถิ่น

วิสัยทัศน์

“ท่องเที่ยวเชิงนิเวศน์ การเกษตรก้าวหน้า พัฒนาคุณภาพชีวิต ส่งเสริมเศรษฐกิจชุมชน พัฒนาตำบลตามหลักธรรมาภิบาล”

ยุทธศาสตร์การพัฒนาที่ ๑ ด้านโครงสร้างพื้นฐาน การสาธารณสุขโรคและสาธารณสุขการ

๑. พันธกิจ

- พัฒนาระบบโครงสร้างพื้นฐาน สาธารณูปโภคและสาธารณสุขการ
- ส่งเสริมระบบการวางผังเมืองรวมจังหวัดให้เป็นเมืองน่าอยู่

๒. เป้าประสงค์

- ระบบโครงสร้างพื้นฐาน สาธารณูปโภคและสาธารณสุขการที่ได้มาตรฐานและทั่วถึง
- ระบบการวางผังเมืองเหมาะสมเป็นเมืองน่าอยู่

๓. ตัวชี้วัดระดับเป้าประสงค์

- จำนวนโครงสร้างพื้นฐาน สาธารณูปโภคและสาธารณสุขการที่ได้มาตรฐานและทั่วถึง
- จำนวนพื้นฐานที่ได้รับการวางผังเมืองและการจัดการใช้ประโยชน์ที่ดินที่เพิ่มขึ้น

๔. กลยุทธ์/ชี้วัดระดับกลยุทธ์

กลยุทธ์	ตัวชี้วัดระดับกลยุทธ์
๑. พัฒนาระบบการคมนาคม การจัดการขนส่งและไฟฟ้า สาธารณะ	๑. จำนวนที่เพิ่มขึ้น ๒. จำนวนที่ได้รับการก่อสร้าง/ปรับปรุง/ซ่อมแซม/บำรุงรักษา
๒. พัฒนาแหล่งน้ำเพื่อการอุปโภค-บริโภคและการเกษตร ตลอดจนการป้องกันน้ำท่วมขัง	๑. จำนวนที่เพิ่มขึ้น ๒. จำนวนที่ได้รับการก่อสร้าง/ปรับปรุง/ขุดลอก/บำรุงรักษา
๓. พัฒนาการวางผังการใช้ที่ดินให้เป็นเมืองน่าอยู่	๑. จำนวนที่เพิ่มขึ้น ๒. จำนวนที่มีการวางระบบผังที่เหมาะสมที่เพิ่มขึ้น

ยุทธศาสตร์การพัฒนาที่ ๒ ด้านการพัฒนาคุณภาพชีวิต

๑. พันธกิจ

- ส่งเสริมคุณภาพชีวิตและการแก้ไขปัญหาสังคม
- ส่งเสริมระบบการศึกษาและการกีฬา

๒. เป้าประสงค์

- คุณภาพชีวิตของประชาชนสูงขึ้น
- การศึกษาที่มีคุณภาพมากขึ้น
- ครอบครัว/ชุมชนเข้มแข็งและมีรายได้มากขึ้น
- ส่งเสริมคุณธรรมและจริยธรรม
- ส่งเสริมการศาสนา ศิลปวัฒนธรรมและภูมิปัญญาท้องถิ่น
- ประชาชนมีความตระหนักในสถาบัน ศาสนา พระมหากษัตริย์
- มีคุณธรรมและจริยธรรมมากขึ้น
- อนุรักษ์และฟื้นฟูศาสนา ศิลปวัฒนธรรมและภูมิปัญญาท้องถิ่น
- สร้างความตระหนักในสถาบันชาติ ศาสนา พระมหากษัตริย์
- จำนวนประชาชน/ข้าราชการที่มีคุณธรรมและจริยธรรมมากขึ้น
- จำนวนประชาชนที่ให้ความสำคัญในศิลปวัฒนธรรม ขนบธรรมเนียมประเพณี และภูมิปัญญาท้องถิ่น
- จำนวนศิลปวัฒนธรรม ขนบธรรมเนียมที่ได้รับการอนุรักษ์และฟื้นฟู
- จำนวนประชาชนที่ตระหนักในสถาบันชาติ ศาสนาและพระมหากษัตริย์มากขึ้น

๓. ตัวชี้วัดระดับเป้าประสงค์

- จำนวนหมู่บ้าน/ชุมชนที่มีความเข้มแข็งมากขึ้น
- จำนวนประชาชนที่ได้รับการบริการสาธารณสุขอย่างทั่วถึง
- จำนวนนักเรียนที่ได้รับการศึกษาต่อเพิ่มขึ้น
- จำนวนหมู่บ้าน/ชุมชนที่มีความเข้มแข็งในการเอาชนะยาเสพติดเพิ่มขึ้น

๔. กลยุทธ์/ตัวชี้วัดระดับกลยุทธ์

กลยุทธ์	ตัวชี้วัดระดับกลยุทธ์
๑. ส่งเสริมคุณภาพชีวิตและการแก้ไขปัญหาสังคม	๑. จำนวนที่เพิ่มขึ้น/ลดลง ๒. จำนวนที่ได้รับการอย่างทั่วถึง ๓. จำนวนหมู่บ้าน/ชุมชนที่มีความเข้มแข็งมากขึ้น/มีคุณภาพชีวิตสูงขึ้น
๒. ส่งเสริมระบบการศึกษา และการกีฬา	๑. จำนวนที่เพิ่มขึ้น ๒. จำนวนนักเรียนที่ได้รับการศึกษาต่อมีคุณภาพชีวิตมากขึ้น ๓. จำนวนประชาชนและเยาวชนที่เข้าร่วมการแข่งขันกีฬาในระดับต่างๆมากขึ้น
๓. สนับสนุนการป้องกันและแก้ไขปัญหา ยาเสพติด	๑. จำนวนที่เพิ่มขึ้น/ลดลง ๒. จำนวนหมู่บ้าน/ชุมชนที่ปลอดจากยาเสพติดเพิ่มขึ้น

กลยุทธ์	ตัวชี้วัดระดับกลยุทธ์
๔. การส่งเสริมศาสนา ศิลปวัฒนธรรม จารีตประเพณีและ ภูมิปัญญาท้องถิ่น	๑. จำนวนที่เพิ่มขึ้น ๒. จำนวนโบราณสถาน/โบราณวัตถุที่ได้รับการ อนุรักษ์และฟื้นฟู ๓. จำนวนศิลปวัฒนธรรม ขนบธรรมเนียมประเพณี ที่ได้รับการอนุรักษ์และฟื้นฟู ๔. จำนวนประชาชนและเยาวชนที่ให้ความสำคัญ และเข้าร่วมกิจกรรมสำคัญทางศาสนาเพิ่มขึ้น
๕. ส่งเสริมให้ประชาชนมีความตระหนักในสถาบันชาติ ศาสนา พระมหากษัตริย์	๑. จำนวนที่เพิ่มขึ้น ๒. จำนวนประชาชนที่มีความตระหนักในสถาบัน ชาติ ศาสนา พระมหากษัตริย์

ยุทธศาสตร์การพัฒนาด้านที่ ๓ ด้านการจัดระเบียบชุมชน/สังคมและการรักษาความเรียบร้อย

๑. พันธกิจ

- ส่งเสริมคุณภาพชีวิตและการแก้ไขปัญหาสังคม
- ส่งเสริมระบบการศึกษาและการกีฬา

๒. เป้าประสงค์

- ประชาชนมีความตระหนักในสถาบัน ศาสนา พระมหากษัตริย์
- จำนวนประชาชนที่ตระหนักในสถาบันชาติ ศาสนาและพระมหากษัตริย์มากขึ้น

๓. ตัวชี้วัดระดับเป้าประสงค์

- จำนวนประชาชนที่มีความปลอดภัยในชีวิตและทรัพย์สินมากขึ้น

๔. กลยุทธ์/ตัวชี้วัดระดับกลยุทธ์

กลยุทธ์	ตัวชี้วัดระดับกลยุทธ์
๑. การรักษาความสงบเรียบร้อยและการป้องกันบรรเทาสา ธารณภัย	๑. จำนวนที่เพิ่มขึ้น/ลดลง ๒. จำนวนประชาชนที่มีความปลอดภัยในชีวิตและ ทรัพย์สินมากขึ้น

ยุทธศาสตร์การพัฒนาที่ ๔ ด้านการเมืองและการบริหาร

๑. พันธกิจ

- ปรับปรุงและพัฒนาระบบบริหารการจัดการตามหลักธรรมาภิบาล
- สนับสนุนและเสริมสร้างความเข้มแข็งในทุกภาคส่วน
- การเตรียมความพร้อมเพื่อรองรับการเข้าสู่ประชาคมอาเซียน

๒. เป้าประสงค์

- หน่วยงานมีมาตรฐานการให้บริการที่สะดวก รวดเร็ว และถูกต้อง
- มีความพร้อมในการพัฒนาท้องถิ่นและรองรับการเข้าสู่ประชาคมอาเซียน

๓. ตัวชี้วัดระดับเป้าประสงค์

- จำนวนประชาชนที่มีส่วนร่วมทางการเมืองมากขึ้น
- จำนวนประชาชนที่มีส่วนร่วมในการพัฒนาท้องถิ่นและมีความพร้อมในการรองรับการเข้าสู่ประชาคมอาเซียน

๔. กลยุทธ์/ตัวชี้วัดระดับกลยุทธ์

กลยุทธ์	ตัวชี้วัดระดับกลยุทธ์
๑. การวางแผน การประสานแผนและการส่งเสริมการมีส่วนร่วมของประชาชนในการพัฒนาท้องถิ่น	๑. จำนวนที่เพิ่มขึ้น ๒. จำนวนประชาชนที่มีส่วนร่วมในการพัฒนาท้องถิ่นมากขึ้น ๓. จำนวนหมู่บ้าน/ชุมชนที่มีความเข้มแข็งมากขึ้น
๒. การจัดหาและปรับปรุงเครื่องมือเครื่องใช้และสถานที่ปฏิบัติงาน	๑. ร้อยละ ๘๐ ประชาชนมีความสะดวกสบายในการรับบริการ
๓. ส่งเสริมประชาธิปไตย ความเสมอภาค สิทธิเสรีภาพของประชาชน	๑. จำนวนที่เพิ่มขึ้น ๒. จำนวนประชาชนที่มีส่วนร่วมทางการเมืองมากขึ้น
๔. การพัฒนาองค์กรและการบริหารจัดการบ้านเมืองที่ดี	๑. จำนวนที่เพิ่มขึ้น ๒. จำนวนเครื่องมือเครื่องใช้ในการปฏิบัติงานที่เพิ่มขึ้น ๓. จำนวนครั้งในการจัดฝึกอบรมเพิ่มขึ้น ๔. จำนวนผู้ปฏิบัติงานตามหลักการบริหารจัดการบ้านเมืองที่ดีเพิ่มขึ้น

ยุทธศาสตร์การพัฒนาที่ ๕ ด้านการท่องเที่ยว และการอนุรักษ์ทรัพยากรธรรมชาติและสิ่งแวดล้อม

๑. พันธกิจ

- ส่งเสริมการวางแผนและพัฒนากการท่องเที่ยว
- เพิ่มประสิทธิภาพการท่องเที่ยวและบริการ
- ส่งเสริมและพัฒนาระบบการกำจัดขยะมูลฝอยและระบบบำบัดน้ำเสียรวม
- พัฒนาทรัพยากรธรรมชาติและสิ่งแวดล้อมให้เป็นเมืองน่าอยู่

๒. เป้าประสงค์

- จำนวนแหล่งท่องเที่ยวที่ได้รับการปรับปรุงและพัฒนาเพิ่มขึ้น
- มีการบริหารจัดการทรัพยากรธรรมชาติและสิ่งแวดล้อมที่มีประสิทธิภาพ
- ส่งเสริมและพัฒนาระบบการกำจัดขยะมูลฝอยและระบบบำบัดน้ำเสียอย่างถูกวิธี

๓. ตัวชี้วัดระดับเป้าหมาย

- จำนวนนักท่องเที่ยวและรายได้จากการท่องเที่ยว การบริการและการค้าเพิ่มขึ้น
- ระบบกำจัดขยะมูลฝอยและระบบบำบัดน้ำเสียรวมอย่างถูกวิธีเพิ่มขึ้น
- พื้นที่สีเขียว/พื้นที่ป่าไม้เพิ่มขึ้น
- จำนวนทรัพยากรธรรมชาติและสิ่งแวดล้อมที่ได้รับการฟื้นฟูมากขึ้น

๔. กลยุทธ์/ตัวชี้วัดระดับกลยุทธ์

กลยุทธ์	ตัวชี้วัดระดับกลยุทธ์
๑. ส่งเสริมการท่องเที่ยวและการค้าชายแดน	๑. จำนวนที่เพิ่มขึ้น ๒. จำนวนแหล่งท่องเที่ยวที่ได้รับการปรับปรุงและพัฒนาเพิ่มขึ้น ๓. จำนวนนักท่องเที่ยวที่เพิ่มมากขึ้น ๔. จำนวนรายได้จากการท่องเที่ยว การบริการและการค้ามากขึ้น
๒. พัฒนาศักยภาพการผลิต การขนส่ง การแข่งขัน และการเตรียมความพร้อมเพื่อรองรับการเข้าสู่ประชาคมอาเซียน	๑. จำนวนที่เพิ่มขึ้น ๒. จำนวนประชาชนที่มีความพร้อมในการรองรับเพื่อเข้าสู่ประชาคมอาเซียน ๓. จำนวนการผลิตและการขนส่งเพิ่มมากขึ้น
๓. พัฒนาระบบการกำจัดและการบริหารจัดการขยะมูลฝอยและระบบบำบัดน้ำเสีย	๑. จำนวนที่เพิ่มขึ้น/ลดลง ๒. ระบบกำจัดขยะมูลฝอยและบำบัดน้ำเสียอย่างถูกวิธีที่เพิ่มขึ้น ๓. จำนวนครัวเรือนที่มีการคัดแยกขยะเพิ่มขึ้น ๔. ปริมาณการนำขยะกลับมาใช้ประโยชน์เพิ่มขึ้น
๔. การบริหารจัดการและอนุรักษ์ฟื้นฟูทรัพยากรธรรมชาติและสิ่งแวดล้อม	๑. จำนวนที่เพิ่มขึ้น/ลดลง ๒. จำนวนพื้นที่สีเขียว/พื้นที่ป่าไม้ในเขตชุมชนเพิ่มขึ้น ๓. จำนวนทรัพยากรธรรมชาติและสิ่งแวดล้อมที่ได้รับการฟื้นฟูมากขึ้น
๕. การจัดการสิ่งแวดล้อมและมลพิษต่างๆ	๑. จำนวนที่เพิ่มขึ้น/ลดลง ๒. จำนวนสิ่งแวดล้อมและมลพิษที่ได้รับการฟื้นฟูมากขึ้น

ยุทธศาสตร์การพัฒนาที่ ๖ ด้านเศรษฐกิจ

๑. พันธกิจ

- ส่งเสริมอาชีพและการดำเนินงานตามแนวของเศรษฐกิจพอเพียง
- ส่งเสริมการผลิตสินค้าเกษตรปลอดภัย

๒. เป้าประสงค์

- จำนวนครัวเรือนที่มีรายได้มากขึ้น

๓. ตัวชี้วัดระดับเป้าประสงค์

- จำนวนหมู่บ้าน/ชุมชนที่มีความเข้มแข็งมากขึ้น
- จำนวนการผลิตและการขนส่งเพิ่มเติมมากขึ้น

๔. กลยุทธ์/ตัวชี้วัดระดับกลยุทธ์

กลยุทธ์	ตัวชี้วัดระดับกลยุทธ์
๑. ส่งเสริมอาชีพและการดำเนินงานตามแนวของเศรษฐกิจพอเพียง	๑. จำนวนที่เพิ่มขึ้น ๒. จำนวนประชาชน/ครัวเรือนที่มีคุณภาพชีวิตสูงขึ้น/มีความเข้มแข็งมากขึ้น ๓. จำนวนครัวเรือนที่มีรายได้เพิ่มขึ้น
๒. ส่งเสริมเศรษฐกิจชุมชน การพาณิชย์ และการเสริมสร้างความเข้มแข็งในภาคการเกษตร	๑. จำนวนที่เพิ่มขึ้น ๒. รายได้ครัวเรือนเพิ่มมากขึ้น ๓. จำนวนหมู่บ้าน/ชุมชนที่มีความเข้มแข็งมากขึ้น

๘. จุดยืนทางยุทธศาสตร์ (Positioning)

องค์การบริหารส่วนตำบลบ้านปึง ได้กำหนดวิสัยทัศน์การพัฒนาไว้ว่า “ท่องเที่ยวเชิงนิเวศน์ การเกษตรก้าวหน้าพัฒนาคุณภาพชีวิต ส่งเสริมเศรษฐกิจชุมชน พัฒนาตำบลตามหลักธรรมาภิบาล” โดยสอดคล้องกับยุทธศาสตร์การพัฒนาจังหวัดราชบุรีและยุทธศาสตร์การพัฒนาขององค์กรปกครองส่วนท้องถิ่นในเขตจังหวัดราชบุรี ซึ่งสามารถที่จะดำเนินการสำเร็จได้ตามที่กำหนดไว้ โดยมีข้อได้เปรียบ ดังนี้

- 1) ผู้นำชุมชนสมานสามัคคี มีจิตสำนึก ไม่มีปัญหาในด้านความร่วมมือในการปกครองและบริหารการพัฒนา
- 2) มีการประสานความร่วมมือกันระหว่างองค์การบริหารส่วนตำบลกับส่วนราชการในพื้นที่
- 3) มีพื้นที่สาธารณะที่สามารถดำเนินการจัดทำสวนสาธารณะและนันทนาการได้
- 4) เป็นแหล่งวัตถุดิบที่ใช้สำหรับผลิตปุ๋ยชีวภาพ
- 5) เป็นแหล่งทำไร่ สภาพดิน และพื้นที่เหมาะแก่การเพาะปลูก
- 6) มีทรัพยากรธรรมชาติที่เอื้อต่อการพัฒนาเป็นแหล่งท่องเที่ยว นำมาซึ่งรายได้จากการท่องเที่ยว
- 7) มีขนบธรรมเนียมประเพณีและวัฒนธรรมท้องถิ่นเป็นจุดที่นักท่องเที่ยวให้ความสนใจ
- 8) มีเส้นทางคมนาคมสายหลักเชื่อไปสู่อำเภอต่างๆ จำนวน 2 สาย สามารถรองรับการขยายตัวของการลงทุนทางเศรษฐกิจ
- 9) องค์การบริหารส่วนตำบลมีอ่างเก็บกักน้ำที่สามารถพัฒนาเป็นแหล่งท่องเที่ยวได้
- 10) องค์การบริหารส่วนตำบลเหมาะสำหรับเป็นศูนย์กลางแลกเปลี่ยนสินค้าประเภทต่างๆ
- 11) ในเขตพื้นที่มีฟาร์มตัวอย่างที่สามารถนำมาเป็นตัวอย่างในด้านการใช้พลังงานทดแทนได้
- 12) พื้นที่ทั้ง 14 หมู่บ้าน มีเขตติดต่อกับชายแดน จึงเป้าหมายในการพัฒนาของหน่วยงานต่างๆ

จุดยืนทางยุทธศาสตร์ (Positioning)



๙. การวิเคราะห์เพื่อพัฒนาท้องถิ่น

๙.๑. การวิเคราะห์กรอบการจัดทำยุทธศาสตร์ขององค์กรปกครองส่วนท้องถิ่น

การวิเคราะห์ศักยภาพเพื่อประเมินสภาพการพัฒนาองค์กรในปัจจุบันและโอกาสการพัฒนาในอนาคตขององค์การบริหารส่วนตำบลบ้านบึงเป็นการประเมินถึงโอกาสและภาวะคุกคามหรือข้อจำกัดอันเป็นสถานะแวดล้อมภายนอกที่มีผลต่อการพัฒนาท้องถิ่น รวมถึงจุดแข็งและจุดอ่อนของท้องถิ่น อันเป็นสถานะแวดล้อมภายในขององค์กรปกครองส่วนท้องถิ่นวิเคราะห์เพื่อหาศักยภาพการพัฒนาโดยใช้เทคนิค SWOT analysis เพื่อพิจารณาขององค์การบริหารส่วนตำบลบ้านบึงในภาพรวม ดังนี้

(๑) จุดแข็ง (S : Strensth)

- ประชาชนมีคุณภาพและมีส่วนร่วมในกระบวนการพัฒนาท้องถิ่นทั้งในด้านโครงสร้างพื้นฐานและคุณภาพชีวิต
- มีโรงเรียนประถมศึกษา ๗ แห่งโรงเรียนมัธยมศึกษา ๑ แห่ง (ขยายโอกาส) และศูนย์พัฒนาเด็กเล็ก ๒ แห่ง สามารถรองรับการเรียนของเด็กนักเรียนได้อย่างเพียงพอ
- ผู้นำชุมชนมีความสามัคคี มีจิตสาธารณะมุ่งพัฒนาท้องถิ่นให้ท้องถิ่นได้รับการพัฒนาให้ครบทุกด้านและไม่มีปัญหาในด้านการร่วมมือกันในการปกครองและบริหารเพื่อการพัฒนา
- องค์การบริหารส่วนตำบลที่มีศักยภาพเพียงพอที่จะรองรับการบริการสาธารณะและแก้ไขปัญหาความเดือดร้อนของประชาชน
- มีการประสานร่วมมือกันระหว่างองค์การบริหารส่วนตำบลกับส่วนราชการในพื้นที่
- มีพื้นที่สาธารณะที่สามารถดำเนินการจัดทำสวนสาธารณะและนันทนาการได้
- เป็นแหล่งวัตถุดิบที่ใช้สำหรับผลิตปุ๋ยชีวภาพ
- มีแหล่งน้ำสาธารณะที่เพียงพอต่อการอุปโภค บริโภคและการเกษตรทุกหมู่บ้าน
- เป็นแหล่ง ทำไร่ สภาพดิน และพื้นที่เหมาะแก่การเพาะปลูก
- แรงงานภาคการเกษตรกว่า ๗๐% มีความรู้ความสามารถในการประกอบอาชีพด้านการเกษตร
- ราษฎรส่วนใหญ่ ได้รับการจัดสรรที่ดินทำกิน (สปก.) แปลงละ ๑๕ ไร่
- มีศูนย์บริการประชาชนสายตรวจตำบล เจ้าหน้าที่ด้านความมั่นคงและมีการจัดตั้งอาสาสมัครป้องกันตนเองทุกหมู่บ้านเพื่อดูแลความสงบเรียบร้อยในตำบลและพื้นที่ใกล้เคียง
- มีการจัดโครงสร้างภายในที่เหมาะสมและสอดคล้องกับภารกิจของชุมชน
- ประชาชนมีส่วนร่วมในการดำเนินกิจกรรมต่างๆ ของชุมชน
- การบริหารจัดการท้องถิ่นภายใต้หลักธรรมาภิบาล
- มีการแบ่งงาน/มอบหมายหน้าที่รับผิดชอบ
- มีอ่างน้ำที่ใช้ผลิตน้ำประปาหมู่บ้าน
- มีทรัพยากรธรรมชาติที่เอื้อต่อการพัฒนาเป็นแหล่งท่องเที่ยว ทำให้มีรายได้จากการท่องเที่ยวมาก
- มีวัตถุดิบทางทรัพยากรทางธรรมชาติ
- มีขนบธรรมเนียมประเพณีและวัฒนธรรมท้องถิ่นเป็นจุดที่นักท่องเที่ยวให้ความสนใจ

(๒) จุดอ่อน (W : Weakness)

- ขาดระบบการวางผังเมืองที่ได้มาตรฐาน
- เด็กและเยาวชนบางส่วนมีพฤติกรรมไม่ศึกษาต่อระดับที่สูงขึ้น
- เด็กและเยาวชนบางส่วนมีความเสี่ยงต่อการเสพยาเสพติด
- ปัญหาหนี้สิน และความปลอดภัยในชีวิตและทรัพย์สิน
- ประชาชนยังขาดความเอาใจใส่ดูแลสุขภาพของตน
- ชุมชนได้รับข้อมูลข่าวสารที่ไม่ทั่วถึง
- ประชาชนยังมีค่านิยมที่ใช้สารเคมีในการเพิ่มผลผลิตการเกษตร
- การปลูกสัตว์ของประชาชนขาดการจัดระบบการจัดการที่ดี
- ถนนหลายสายการซ่อมแซมยังไม่ทั่วถึงและครอบคลุม
- ขาดการบริหารจัดการป่าไม้และแหล่งน้ำที่ดี
- ไม่มีตลาดที่รองรับผลิตผลทางการเกษตรแรงงานขาดการพัฒนาฝีมือ
- ขาดการประสานงานที่มีประสิทธิภาพ
- อุปกรณ์ เครื่องมือมีไม่เพียงพอ
- ระบบฐานข้อมูลด้านเศรษฐกิจและความยากจนไม่ถูกต้องไม่ชัดเจน ประชาชนให้ข้อมูลที่คลาดเคลื่อน
- ประชาชนยังสนใจ และมีความจริงจัง หรือตั้งใจจริงในโครงการที่รัฐจัดให้ความช่วยเหลือ
- บุคลากรที่มีความชำนาญเฉพาะด้านมารับผิดชอบงานด้านสังคม
- กฎระเบียบข้อบังคับต่างๆ มีการปรับปรุงแก้ไขตลอดเวลาทำให้ศึกษาไม่ทันขาดความชัดเจนในการดำเนินงาน
- พื้นที่รับผิดชอบมาก การพัฒนายังไม่ทั่วถึงและครอบคลุม
- ปริมาณงานมีมาก บุคลากรมีน้อย มีผลทำให้ผลงานไม่เกิดประสิทธิภาพและประสิทธิผลเท่าที่ควร
- ประชาชนบางส่วนยังขาดการมีส่วนร่วม
- ประชาชนยังขาดความสนใจในเรื่องการจัดการทรัพยากรธรรมชาติ
- ประชาชนได้รับผลประโยชน์จากการท่องเที่ยวค่อนข้างน้อย เนื่องจากไม่มีการเชื่อมโยงด้านการท่องเที่ยวในจังหวัด
- ขาดจิตสำนึกในการรับผิดชอบต่อร่วมกัน ในการอนุรักษ์ทรัพยากรธรรมชาติและสิ่งแวดล้อม
- โครงการขนาดใหญ่ต้องใช้งบประมาณสูง องค์การบริหารส่วนตำบลบ้านบึงไม่สามารถดำเนินโครงการได้
- งบประมาณไม่เพียงพอต่อการพัฒนา
- ไม่มีการจัดเก็บข้อมูลในการดำเนินการอย่างเป็นระบบ
- ไม่มีความรู้ความชำนาญในการจัดเก็บข้อมูล
- การจัดสรรงบประมาณและระยะเวลาการเบิกจ่ายไม่สอดคล้องกับเวลาดำเนินการ
- ขาดระบบสาธารณสุขุปกที่สมบูรณ์และครอบคลุม

(๓) โอกาส (O : Opportunity)

- จังหวัดราชบุรีสามารถสนับสนุนงบประมาณให้องค์การบริหารส่วนตำบลบ้านบึงที่มีแผนงานโครงการตามแนวทางยุทธศาสตร์การพัฒนาจังหวัด
- มีเส้นทางคมนาคมสายหลักเชื่อมไปสู่อำเภอต่างๆ จำนวน ๒ สายสามารถรองรับการขยายตัวของการลงทุนทางเศรษฐกิจ
- องค์การบริหารส่วนตำบลมีความเหมาะสมในการลงทุนด้านการแปรรูปผลผลิตทางการเกษตรและผลิตปุ๋ยชีวภาพ
- ตำบลตำบลมีอ่างกักเก็บน้ำ ฝ่ายชลประทาน ที่สามารถใช้เป็นแหล่งกักเก็บน้ำ พัฒนาให้เป็นพื้นที่บำรุงรักษาแหล่งต้นน้ำ เป็นพื้นที่ฟื้นฟูระบบนิเวศวิทยาและใช้เป็นแหล่งท่องเที่ยวได้
- องค์การบริหารส่วนตำบลมีความพร้อมสำหรับเป็นศูนย์กลางแลกเปลี่ยนสินค้าประเภทต่างๆ
- ในเขตพื้นที่มีฟาร์มตัวอย่างที่สามารถนำมาเป็นตัวอย่างได้ ในด้านการใช้พลังงานทดแทน
- พื้นที่ ๑๔ หมู่บ้าน ติดเขตชายแดนเป็นเป้าหมายในการพัฒนาของหน่วยงานต่างๆ
- รัฐธรรมนูญแห่งราชอาณาจักรไทย พ.ศ.๒๕๕๐ ให้การสนับสนุนการดำเนินงานของท้องถิ่นไม่ว่าจะเป็นด้านเศรษฐกิจท้องถิ่นระบบสาธารณสุข โภค สารอาหารการเป็นต้น
- พระราชบัญญัติกำหนดแผนและขั้นตอนการกระจายอำนาจให้แก่องค์กรปกครองส่วนท้องถิ่นมีหน้าที่ในการจัดระบบบริการสาธารณะ เพื่อประโยชน์ของประชาชนในท้องถิ่น โดยที่หน่วยงานส่วนกลางและส่วนภูมิภาคส่งเสริมและสนับสนุนการถ่ายโอนภารกิจให้แก่ อบต.
- ยุทธศาสตร์การพัฒนาด้านการท่องเที่ยวและการจัดการทรัพยากรธรรมชาติสิ่งแวดล้อมเป็นยุทธศาสตร์การพัฒนาระดับชาติที่รัฐบาลส่งเสริม
- ยุทธศาสตร์การพัฒนาด้านการท่องเที่ยวและการจัดการทรัพยากรธรรมชาติและสิ่งแวดล้อมเป็นยุทธศาสตร์การพัฒนาจังหวัดราชบุรี มีโอกาสได้รับการสนับสนุนมาก
- นโยบายของรัฐบาล/จังหวัด ที่สนับสนุนส่งเสริมด้านการเกษตร การท่องเที่ยว สอดคล้องกับยุทธศาสตร์ตำบล
- การสร้างความเข้มแข็งให้กับระบบเศรษฐกิจฐานราก ตามนโยบายของรัฐบาล
- การแก้ไขปัญหาความยากจน ปัญหายาเสพติด ตามนโยบายของรัฐบาล

(๔) อุปสรรคหรือข้อจำกัด (Threat=T)

- ขาดงบประมาณในการดำเนินการ
- ประชาชนมีความแตกต่างในด้านฐานะทางเศรษฐกิจ มีปัญหาด้านเอกสารสิทธิที่ดินทำกินประชาชนมีพื้นฐานความรู้และพื้นฐานทางสังคมแตกต่างกัน
- เป็นพื้นที่แนวตะเข็บชายแดน
- การแก้ไขปัญหาด้านเศรษฐกิจและความยากจน การสาธารณสุข การเมือง การบริหารสังคม เป็นงานที่ต้องอาศัยความร่วมมือจากหลายๆ ส่วนที่ต้องประสานงานกัน ถึงจะเกิดผลสัมฤทธิ์
- ระเบียบกฎหมายที่เกี่ยวข้อง ค่อนข้างมีมากทำให้การดำเนินงานไม่คล่องตัว เกิดความล่าช้าในการทำงาน ประชาชนจึงเกิดความเบื่อหน่าย

- ขาดการบูรณาการและการประสานงานที่ดี ในหน่วยงานที่เกี่ยวข้องระดับจังหวัดยังขาดการเชื่อมโยงด้านการท่องเที่ยว และการกระจายผลประโยชน์ด้านการท่องเที่ยวยังไม่ทั่วถึง
- ราคาผลผลิตทางการเกษตรผันผวนไม่แน่นอน
- ขาดการใช้ระบบสารสนเทศในการประสานงานภายในและภายนอกองค์กร

๔.๒. การประเมินสถานการณ์สภาพแวดล้อมภายนอกที่เกี่ยวข้อง

ในการวางแผนขององค์กรภาครัฐ เรื่องที่ยากและสลับซับซ้อนคือการวิเคราะห์ปัญหาและเลือกวิธีการแก้ไขปัญหาที่เหมาะสมเพื่อนำมากำหนดยุทธศาสตร์ในการตอบสนองปัญหาความต้องการของประชาชน และท้องถิ่นด้วยความรอบคอบในการพิจารณาปัญหาสาธารณสุขขององค์การสหประชาชาติได้ให้หลักคิดว่าด้วย“การจัดลำดับความสำคัญของปัญหา”โดยใช้วิธีการ Rating Scales ซึ่งมีเกณฑ์ที่จะใช้สำหรับการจัดลำดับความสำคัญ รวม ๕ เกณฑ์ ประกอบด้วย

- ก. ขนาดของกลุ่มคนที่ได้รับประโยชน์
- ข. ความร้ายแรงและเร่งด่วนของปัญหา
- ค. ความเสียหายที่จะเกิดขึ้นในอนาคต
- ง. การยอมรับร่วมกันของชุมชน
- จ. ความเป็นไปได้ในการแก้ไขปัญหา/การดำเนินการ

จากแนวความคิดข้างต้นองค์การบริหารส่วนตำบลบ้านบึง ได้รวบรวมข้อมูลเพื่อจัดทำแผนพัฒนาสามปี การรวบรวมปัญหาความต้องการของประชาชนในท้องถิ่น โดยการนำมาจากแผนชุมชนและได้ดำเนินการประชุมประชาคมตำบล เพื่อรับทราบปัญหาความต้องการของหมู่บ้าน ในหมู่บ้านทั้ง ๑๔ หมู่บ้าน มีประชาชนให้ความร่วมมือในการเข้าร่วมประชุมประชาคมตำบลมากพอสมควรสามารถแยกปัญหาของประชากรได้ ๘ ปัญหา และสรุปความต้องการของประชาชนได้ ๘ ความต้องการและเมื่อทำการจัดลำดับความสำคัญของปัญหาโดยวิธี Rating Scales แล้วจัดลำดับความสำคัญของปัญหา ได้ดังนี้

๑. ปัญหาด้านโครงสร้างพื้นฐานและสาธารณสุขปโภค
๒. ปัญหาด้านแหล่งน้ำ
๓. ปัญหาด้านเศรษฐกิจและความยากจน
๔. ปัญหาด้านสาธารณสุขและสังคม
๕. ปัญหาด้านการศึกษา การศาสนา วัฒนธรรมท้องถิ่น การกีฬาและนันทนาการ
๖. ปัญหาด้านการเมืองการบริหารและการพัฒนาบุคลากรท้องถิ่น
๗. ปัญหาด้านการจัดการทรัพยากรธรรมชาติสิ่งแวดล้อมและการท่องเที่ยว
๘. ปัญหาด้านพลังงาน

ชื่อปัญหา	สภาพปัญหา	พื้นที่เป้าหมาย	แนวโน้มในอนาคต
๑. ปัญหาด้านโครงสร้างพื้นฐานและสาธารณูปโภค	๑. ถนนเพื่อการลำเลียงผลผลิตทางการเกษตรไม่เพียงพอทำให้การลำเลียงผลผลิตไม่เพียงพอล่าช้า	ทุกหมู่บ้าน	<ul style="list-style-type: none"> - การเกษตรยังเป็นพื้นฐานหลักทาง เศรษฐกิจของประเทศซึ่งหากระบบเศรษฐกิจระดับฐานรากมีความแข็งแกร่งจะส่งผลให้เศรษฐกิจของประเทศแข็งแกร่ง - การพัฒนาระบบขนส่งการลำเลียงผลผลิตจะช่วยให้ ผลผลิตออกสู่ตลาดได้อย่างสะดวก รวดเร็ว และทันต่อความต้องการของผู้บริโภค
	๒. ขนาดของพื้นที่ตำบลบ้านปึงมีขนาดใหญ่ ประกอบกับงบประมาณมีอยู่อย่างจำกัด ส่งผลต่อการพัฒนาด้านเส้นทางการคมนาคมยังไม่ครอบคลุมและทั่วถึงทุกเส้นทาง	ทุกหมู่บ้าน	<ul style="list-style-type: none"> - การประสานหน่วยงานอื่นในการร่วมสนับสนุนด้านงบประมาณ เพื่อการพัฒนาท้องถิ่น ด้านโครงสร้างพื้นฐาน และพัฒนาด้านสาธารณูปโภค
	๓. ระบบไฟฟ้ายังไม่ครอบคลุมและทั่วถึง โดยเฉพาะครัวเรือนที่ตั้งอยู่ห่างจากหมู่บ้าน และไฟฟ้าเข้าไม่ถึง	ทุกหมู่บ้าน	<ul style="list-style-type: none"> - ระบบพลังงานทดแทน จึงมีบทบาทสำคัญในอนาคต โดยเฉพาะไฟฟ้าพลังงานแสงอาทิตย์จะสามารถแก้ปัญหาสำหรับพื้นที่ห่างไกลคู่สายไฟฟ้า
	๔. ไฟฟ้าสาธารณะยังไม่เพียงพอ สำหรับจุดที่มีจำเป็นต้องติดตั้ง	ทุกหมู่บ้าน	<ul style="list-style-type: none"> - ปัญหาความไม่ปลอดภัยในชีวิตและทรัพย์สินนับวันยิ่งรุนแรงขึ้น การติดตั้งไฟฟ้าสาธารณะสามารถลดปัญหาได้ระดับหนึ่ง
๒. ปัญหาด้านแหล่งน้ำ	๑. ขาดระบบบริหารจัดการน้ำที่ดี เนื่องจากในฤดูน้ำหลากจะเกิดปัญหาน้ำท่วมเสมอ และในฤดูแล้งจะประสบปัญหาการขาดแคลนน้ำอย่างรุนแรง	ทุกหมู่บ้าน	<ul style="list-style-type: none"> - การสร้างระบบบริหารจัดการน้ำ ถือว่าเป็นการเตรียมรับมือกับปัญหาน้ำท่วมหรือขาดแคลนน้ำได้ดีที่สุด ไม่ว่าจะเป็นการสร้างที่กักเก็บน้ำ การสร้างระบบชลประทาน การสร้างระบบระบายน้ำ
	๒. การใช้ประโยชน์จากแหล่งน้ำที่มีอยู่ไม่คุ้มค่า แหล่งน้ำนับว่ามีประโยชน์มากกว่าเพื่อการเกษตรการอุปโภค บริโภค หากแต่ยังสามารถสร้างอาชีพสร้างรายได้ และประโยชน์ในด้านต่างๆ นานับประการ	ทุกหมู่บ้าน	<ul style="list-style-type: none"> - การพัฒนาและใช้ประโยชน์จากแหล่งน้ำอย่างคุ้มค่า จะช่วยให้ชุมชนรู้จักวิธีการสร้างรายได้พึ่งตนเอง พึ่งทรัพยากรที่มีอยู่ ซึ่งเป็นไปตามแนวทางเศรษฐกิจพอเพียง ที่จะเป็นทางออกที่สำคัญของโลกในอนาคต

ชื่อปัญหา	สภาพปัญหา	พื้นที่เป้าหมาย	แนวโน้มในอนาคต
๒.ปัญหาด้านแหล่งน้ำ (ต่อ)	๓. ขาดแหล่งน้ำเพื่อการอุปโภคบริโภคที่เพียงพอ โดยเฉพาะในฤดูแล้ง จะประสบปัญหาด้านภัยแล้งที่รุนแรงมาก	ทุกหมู่บ้าน	- น้ำเพื่อการอุปโภคและบริโภค เป็นปัจจัยที่สำคัญในการดำรงชีวิต ท้องถิ่นต้องดูแลจัดหาและพัฒนาให้เพียงพอกับความต้องการของประชาชน
	๔. ระบบประปาหมู่บ้านเพื่อใช้ในการอุปโภค บริโภคยังไม่ครอบคลุมและทั่วถึงทุกพื้นที่	ทุกหมู่บ้าน	- ระบบน้ำประปาหมู่บ้านเพื่อใช้ในการอุปโภคและบริโภค เป็นปัจจัยที่สำคัญในการดำรงชีวิต ท้องถิ่นเป็นหน่วยงานที่ต้องจัดหาแหล่งน้ำเพื่อการอุปโภคบริโภคที่สะอาดถูกต้องตามหลักอนามัยและพัฒนาให้เพียงพอกับความต้องการของประชาชน
๓. ปัญหาด้านเศรษฐกิจและความยากจน	๑. ประชาชนมีความยากจนมีภาระหนี้สินจำนวนมาก เนื่องจากยังขาดการวางแผนการประกอบอาชีพที่ดี	ทุกหมู่บ้าน	- ความเจริญของโลกทำให้ชีวิตประจำวันเปลี่ยนแปลงการวางแผนชีวิตที่ดีจะทำอยู่รอดในสังคม
	๒. ขาดอาชีพเสริมนอกฤดูกาลทำการเกษตร ไม่มีอาชีพที่แน่นอน ทำให้ขาดโอกาสที่จะพัฒนาและสร้างรายได้ให้กับครัวเรือน หรือชุมชน	ทุกหมู่บ้าน	- สภาพอากาศ ฤดูกาลของโลกเปลี่ยนแปลงไป การพึ่งพาการเกษตรตามฤดูกาลอย่างเดียว ไม่เพียงพอที่จะสร้างชุมชนเข้มแข็ง
	๓. การขาดการรวมกลุ่มเพื่อประกอบอาชีพ ซึ่งกลุ่มนี้จำเป็นพลังสำคัญในระบบเศรษฐกิจของชุมชน	ทุกหมู่บ้าน	- ระบบการผลิตแบบกลุ่มจะช่วยให้ สามารถแข่งขันกับคู่แข่งได้ดีกว่า ทั้งด้านต้นทุน แรงงานและผลผลิต
	๔. การขาดเงินทุนประกอบอาชีพ ประชาชนส่วนใหญ่ยังอยู่ในฐานะที่ยากจน การลงทุนประกอบอาชีพยังขาดแคลนทุนทรัพย์	ทุกหมู่บ้าน	- การส่งเสริมให้ระบบเศรษฐกิจฐานรากเข้มแข็งจะทำให้เศรษฐกิจของประเทศเข้มแข็ง และยั่งยืน
	๕. การขาดความสนใจ จริงใจ จริงจัง ของประชาชนในพื้นที่เอง ในการเอาใจใส่หรือสนใจกับโครงการช่วยเหลือของภาครัฐทำให้ โครงการที่รัฐส่งเสริมไม่ประสบความสำเร็จ	ทุกหมู่บ้าน	- โครงการส่งเสริมต่างๆที่รัฐจัดให้กับชุมชน จะประสบความสำเร็จมากหรือน้อย ขึ้นอยู่กับความร่วมมือ ร่วมใจ ทัศนคติของแต่ละชุมชน

ชื่อปัญหา	สภาพปัญหา	พื้นที่เป้าหมาย	แนวโน้มในอนาคต
๓. ปัญหาด้านเศรษฐกิจและความยากจน (ต่อ)	๖. การประกอบอาชีพเกษตรเชิงเดี่ยว การประกอบอาชีพเกษตรในปัจจุบันนี้ที่ราคาผลผลิตไม่แน่นอน ประกอบกับต้นทุนการผลิตสูงขึ้นเป็นเงาตามตัว การปลูกพืชเชิงเดี่ยวคงไม่น่าจะเพียงพอ ที่จะสร้างรายได้อย่างมั่นคง และค่อนข้างมีความเสี่ยง	ทุกหมู่บ้าน	- ประชาชนที่มุ่งประกอบอาชีพเกษตรเชิงเดี่ยว จะทำให้เกษตรกรมีสัดส่วนของรายจ่ายที่ไม่สอดคล้องกับรายได้ และจะส่งผลให้เกิดภาวะหนี้สินมากขึ้นในอนาคต
	๗. การเปิดเสรีภาพในทางเศรษฐกิจของระบบทุนนิยมจะเป็นแรงจูงใจที่สำคัญให้เกิดการทุ่มเทความรู้ความสามารถในการประกอบการ เพื่อแสวงหาประโยชน์ได้มากที่สุด การประกอบอาชีพเกษตรแบบทุนนิยม เป็นการใช้จ่ายเงินลงทุนก้อนโตในการดำเนินธุรกิจขนาดใหญ่ ที่ทันสมัย ซึ่งให้ผลผลิตที่แน่นอนและทำให้มีการจ้างงานในพื้นที่ ซึ่งต่างก็ใช้ความรู้ความสามารถในการประกอบการกันอย่างเต็มที่	ทุกหมู่บ้าน	- วิธีการประกอบอาชีพเกษตรในอนาคตจะเปลี่ยนแปลงไปเกษตรกรจะมุ่งเพิ่มผลผลิตให้มากที่สุด โดยไม่คำนึงถึงสภาพที่ดิน สายพันธุ์ของพืช วิธีชีวิต การช่วยเหลือและแบ่งปัน ตลอดจนภูมิปัญญาท้องถิ่นมีการเปลี่ยนแปลงไปและจะเลือนหายไปจากอาชีพเกษตรกรระบบกลไกการผลิต และระบบกลไกการตลาด มีการแข่งขันสูงจนผู้ผลิตรายเล็กไม่สามารถเข้ามาสู่ระบบการกำหนดงบประมาณของแผ่นดินจำนวนมากในการชดเชยกรณีราคาพืชผลตกต่ำ แต่อย่างไรก็ตามเกษตรกรรายย่อยยังคงต้องแบกรับภาระหนี้สินแต่ผู้ที่ได้รับ ประโยชน์ทั้งทางตรงและทาง อ้อมก็คือนายทุนที่มีเงินทุนจำนวนมาก
๔. ปัญหาด้านสาธารณสุขและสังคม	๑. ประชาชนยังขาดความรู้และความเข้าใจในการป้องกันโรคระบาดต่างๆ และโรคที่มีการพัฒนาการกลายพันธุ์ทำให้ยากแก่การควบคุมและป้องกัน	ทุกหมู่บ้าน	- ความเจริญของโลกทำให้ชีวิตประจำวันเปลี่ยนแปลง การวางแผนชีวิตที่ดีจะทำอยู่รอดในสังคม
	๒. ประชาชนยังขาดความสนใจในการรักษาสุขภาพ และปัญหาด้านสุขภาพอนามัย	ทุกหมู่บ้าน	- การดำเนินชีวิตของประชาชนหันมาเห็นความสำคัญของการออกกำลังกาย โดยพิจารณาได้จากจำนวนผู้ที่ออกมาออกกำลังกายและปริมาณของผู้ป่วยลดน้อยลง
	๓. ผู้สูงอายุ คนพิการ ผู้ป่วยเอดส์ถูกทอดทิ้ง ไม่ได้รับการดูแล ทำให้ต้องดำรงชีวิตอยู่ด้วยความยากลำบาก	ทุกหมู่บ้าน	- ระบบครอบครัวมีแนวโน้มเป็นครอบครัวเดี่ยวมากขึ้น สภาวะทางเศรษฐกิจจะบีบรัดให้แต่ละคนมุ่งเอาตัวรอด

ชื่อปัญหา	สภาพปัญหา	พื้นที่เป้าหมาย	แนวโน้มในอนาคต
๔. ปัญหาด้านสาธารณสุขและสังคม (ต่อ)	๔. การแพร่ระบาดของยาเสพติด ยังคงมีอยู่ในสังคม เนื่องจากขาดความต่อเนื่องในการปราบปรามและป้องกันปัญหา	ทุกหมู่บ้าน	- มีการพัฒนาวิธีการขนส่งยาเสพติดรูปแบบใหม่ ทำให้ยากแก่การป้องกันและสกัดกั้น วิธีที่จะบรรเทาปัญหาได้ก็คือการสร้างภูมิคุ้มกันทางสังคม โดยเน้นที่สถาบันครอบครัว
	๕. ปัญหาการรู้ไม่เท่าทันสื่อ เนื่องในปัจจุบันประชาชนมีการอ่านหนังสือกันน้อยมาก ประกอบกับช่องทางการรับสื่อของประชาชนยังมีขีดจำกัด ส่งผลให้ประชาชนไม่สามารถเข้าถึงสื่อต่างๆ ได้อย่างแท้จริง จากปัญหาดังกล่าวส่งผลให้ประชาชนต้องประสบปัญหาการไม่รู้เท่าทันภาวะของโลกที่มีการเปลี่ยนแปลงไปอย่างต่อเนื่องตลอดเวลา	ทุกหมู่บ้าน	- ปัญหาที่สำคัญของการพัฒนาประเทศไทยในขณะนี้คือปัญหาด้านการศึกษา ปัญหาการอ่านออกเขียนได้ของคนในประเทศสื่อให้เห็นถึงความพร้อมของการเข้าสู่ประชาคมอาเซียน ปัญหาการรู้ไม่เท่าทันสื่อของประชาชนนับเป็นปัญหาหลักใหญ่ที่ทำให้ระบบการบริหารราชการตั้งแต่ท้องถิ่นถึงระดับประเทศต้องพัฒนาอย่างค่อยเป็นค่อยไป ดังนั้นในอนาคตประชาชนต้องให้ความสำคัญของการการรู้หนังสือและการเข้าถึงสื่อต่างๆ เพื่อให้เท่าทันโลกปัจจุบัน
	๖. ปัญหาของผู้สูงอายุ ที่เพิ่มมากขึ้น เนื่องจากคนไทยมีอายุยืนมากขึ้น แต่ปัญหาเรื่องสุขภาพที่บุตรหลานต้องให้การดูแล ทั้งการกินการอยู่และการเฝ้าระวังการเจ็บป่วย ตลอดจนปัญหาด้านการทิ้งให้อยู่บ้านตามลำพัง และรัฐบาลต้องจัดสรรงบประมาณที่สูงมากเพื่อเป็นสวัสดิการให้แก่ผู้สูงอายุ	ทุกหมู่บ้าน	- ด้วยเทคโนโลยีที่ทันสมัยของทางการแพทย์ การเข้าดูแลของหน่วยงานภาครัฐ ในอนาคตประชาชนจะได้รับการดูแลรักษาให้มีมีอายุที่สูงขึ้น แต่เนื่องจากสภาวะของโลกในปัจจุบันที่เปลี่ยนแปลงไป ทั้งมลภาวะทางอากาศ สารปนเปื้อนจากอาหาร การต้องออกไปทำงานของบุตรหลาน และปัจจัยอื่นๆ ที่ทำให้ต้องใช้ชีวิตส่วนใหญ่อยู่กับความเจ็บป่วย อยู่กับความทุกข์และภาวะจำทน จากปัจจัยต่างๆ จะส่งผลให้ในอนาคตผู้สูงอายุจะต้องเป็นภาระที่รัฐบาลต้องหันมาให้การดูแลช่วยเหลือต่อไป
๗. ความไม่มั่นคงในเรื่องสิทธิที่ดินทำกินและที่อยู่อาศัยเป็นปัญหาที่มีการเรียกร้องให้รัฐดำเนินการปฏิรูปที่ดิน และออกเอกสารสิทธิที่ดิน ทั้งที่ดินในเขตป่าและที่ดินนอกเขตป่า ชาวบ้านได้เสนอปัญหาโดยตลอดแต่ไม่ได้รับการแก้ไขปัญหาได้อย่างเป็นรูปธรรม ส่งผลให้ประชาชนไม่สามารถเข้าทำประโยชน์ในที่ดินที่ตนได้ถือสิทธิเหยียบย่ำ	ทุกหมู่บ้าน	- ปัญหาด้านความไม่มั่นคงในเรื่องสิทธิที่ดินทำกินและที่อยู่อาศัยเป็นปัญหาที่สำคัญยิ่งในปัจจุบัน เนื่องจากประชาชนไม่สามารถใช้ที่ดินเพื่อทำการเกษตร จึงส่งผลให้ประชาชนขาดรายได้และต้องแบกรับภาระค่าใช้ที่มีอยู่ และจากปัญหาดังกล่าวหน่วยงานภาครัฐยังไม่สามารถเข้ามาแก้ไขให้แก่ประชาชนได้	

ชื่อปัญหา	สภาพปัญหา	พื้นที่เป้าหมาย	แนวโน้มในอนาคต
๔. ปัญหาด้านสาธารณสุขและสังคม (ต่อ)	๘. ปัญหาด้านแรงงานต่างด้าว ผลกระทบจากแรงงานต่างด้าว เมื่อไทยเข้าสู่ AEC แม้แรงงานต่างด้าวจะได้รับการยอมรับว่าเป็นกำลังสำคัญประการหนึ่งในการพัฒนาเศรษฐกิจของไทยก็ตาม แต่ผลกระทบจากการเข้ามาทำงานในประเทศไทยของแรงงานต่างด้าวจำนวนมากหลายเชื้อชาติและหลากหลายพื้นที่ ก็ย่อมจะสร้างปัญหาต่างๆ ให้กับประชาชนในพื้นที่ปัญหาที่ประชาชน และหน่วยงานส่วนท้องถิ่นต้องเตรียมรับมือจากแรงงานต่างด้าวและคนต่างด้าว (เช่น การแพร่ระบาดของโรคติดต่อ และการก่ออาชญากรรมต่างๆ ของแรงงานต่างด้าว เป็นต้น) ซึ่งคงจะเกิดขึ้นได้ในอนาคต	ทุกหมู่บ้าน	- จากปัญหาด้านแรงงานต่างด้าวผลกระทบจากแรงงานต่างด้าว เมื่อประเทศไทยมีการเปิดรับแรงงานต่างด้าว เพื่อเข้าสู่ระบบแรงงานในประเทศ อย่างเสรีภายใต้กรอบของกฎหมายแรงงานต่างด้าว แต่ปัญหาใหญ่ที่จะตามมาเช่นกัน คือปัญหาโรคระบาดและโรคติดต่อ อันจะนำมาซึ่งโรคร้ายไข้เจ็บของคนในประเทศที่จะควบคุมและป้องกันได้ยากยิ่งขึ้น เนื่องจากเป็นโรคที่มาจากแหล่งอื่น และปัญหาด้านระบบเศรษฐกิจที่เกี่ยวกับรายได้ของคนในชาติ คือการที่คนไทยจะขาดรายได้ เนื่องจากถูกคนต่างด้าวเข้ามาแย่งงาน แต่กระนั้นปัญหาที่ภาครัฐและภาคประชาชนจะต้องเผชิญในอนาคต ที่ไม่สามารถหลีกเลี่ยงปัญหาที่เกิดจากผลกระทบจากแรงงานต่างด้าวได้ หากคนไทยมีการพัฒนาด้านฝีมือด้านแรงงาน ไว้สำหรับคนไทย ปัญหาเหล่านั้นก็จะหมดไป แต่ตราบดีที่หน่วยธุรกิจของไทยยังคงนำเข้าแรงงานต่างด้าวเนื่องจากค่าจ้างที่ต่ำกว่า ความขยันและอดทนมีมากกว่า และยอมเข้าสู่ระบบการผลิตในส่วนที่ต้องทำในขั้นตอนที่เสี่ยงต่อสุขภาพและต้องใช้แรงงานหนักปัญหาต่างๆ นับจะมีความรุนแรงเพิ่มมากขึ้นในอนาคต และภาคต้องเข้ามาให้การแก้ไขต่อไป
	๙. ปัญหาที่เกิดจากภัยธรรมชาติเป็นปัญหาที่สร้างความเสียหายทางเศรษฐกิจชีวิตและทรัพย์สินนับวันจะยิ่งรุนแรงขึ้น การเตรียมความพร้อมเสมอ จะช่วยลดความสูญเสียลงได้ในระดับหนึ่ง	ทุกหมู่บ้าน	- ปรากฏการณ์เอลนีโญ ทำให้สภาวะอากาศฤดูกาลของโลกระบบชีววิทยาทางธรรมชาติ ต้องเปลี่ยนแปลงเกิดภัยธรรมชาติที่มีความรุนแรงมากขึ้นเรื่อยๆ ในอนาคต
	๑๐. เกิดอุบัติเหตุจำนวนมากในช่วงเทศกาลวันหยุด ทำให้เกิดความสูญเสียทั้งชีวิตและทรัพย์สิน	ทุกหมู่บ้าน	- เด็กและเยาวชนมีพฤติกรรมในการขับขี่ที่เรียนแบบการแต่งรถเพื่อประลองความเร็ว จึงมีผลกับอัตราการเกิดอุบัติเหตุ

ชื่อปัญหา	สภาพปัญหา	พื้นที่เป้าหมาย	แนวโน้มในอนาคต
๕. ปัญหาด้านการศึกษา ศาสนา วัฒนธรรมท้องถิ่น การกีฬาและนันทนาการ	๑. การศึกษาในระดับก่อนวัยเรียน ยังขาดสื่อและอุปกรณ์การเรียนที่ทันสมัยและสภาพแวดล้อมที่ไม่เหมาะสมกับการพัฒนาการในวัยนี้	ทุกหมู่บ้าน	- สื่อและอุปกรณ์การเรียนรู้เป็นสิ่งจำเป็นและสำคัญต่อพัฒนา การเรียนรู้ของเด็ก ว่าจะมีความรู้ ก้าวไกลเท่าทันต่อโลกเพียงใด
	๒. ประชาชนยังขาดแหล่งเรียนรู้ที่สนับสนุนด้านการเรียนรู้ด้วยระบบสารสนเทศ	ทุกหมู่บ้าน	- เนื่องจากการศึกษาไม่มีที่สิ้นสุด การศึกษาด้วยระบบสารสนเทศจึงเป็นอีกทางเลือกหนึ่งที่ประชาชนจะได้เข้ามาเรียนรู้และรับข้อมูลข่าวสาร เพื่อให้เท่าทันภาวะการเปลี่ยนแปลงการนำเสนอข้อมูลข่าวสารด้วยระบบสารสนเทศ จะเป็นอีกแนวทางหนึ่งในการสร้างกระบวนการคิดและการเรียนรู้ในชุมชนทำให้เกิดการค้นพบศักยภาพของตนเอง
	๓. การเสื่อมศีลธรรมทางศาสนาของคนทำให้ไม่มีที่ยึดเหนี่ยวจิตใจ ส่งผลให้เกิดปัญหาสังคมหลายเรื่องตามมา	ทุกหมู่บ้าน	- เทคโนโลยี วัตถุนิยมเข้ามาครอบงำสังคม ทำให้เกิดความต้องการที่จะบริโภคด้านวัตถุ จึงรุ่มรวยในสังคม ควรที่จะส่งเสริมให้เกิดศีลธรรมโดยใช้ชุมชนเป็นสื่อกลางในการส่งเสริมและร่วมตรวจสอบศาสนา เพื่อให้มีความโปร่งใสเป็นที่ยอมรับของสังคมและเพื่อเป็นเครื่องยึดเหนี่ยวจิตใจ
	๔. วัฒนธรรมท้องถิ่นอันดีงามภูมิปัญญาชาวบ้านเริ่มสูญหายเนื่องจากไม่ได้รับความสนใจจากเยาวชนรุ่นหลัง	ทุกหมู่บ้าน	- วัฒนธรรมที่สั่งสมมาแต่โบราณจนเป็นเอกลักษณ์ของแต่ละท้องถิ่นจะสูญหายไปหากไม่มีการดำรงรักษาไว้
	๖. ความโปร่งใสและมาตรฐานในประสิทธิภาพการปฏิบัติ งานของบุคลากร	พนักงานส่วนตำบล, ลูกจ้าง, พนักงานจ้าง	- เจ้าหน้าที่ภาครัฐที่แสดงถึงการดำเนินงานที่มีความโปร่งใส เป็นธรรม ได้มาตรฐานที่หน่วยงานกำหนดตามอำนาจหน้าที่และความรับผิดชอบของหน่วยงาน รวมถึง การตอบสนองและจัดการเกี่ยวกับระบบข้อร้องเรียน โดยประเมินจากมุมมองความคิดเห็นของประชาชนผู้รับบริการหรือผู้มีส่วนได้ส่วนเสียและจากหลักฐานเชิงประจักษ์บนพื้นฐานของข้อเท็จจริงในการดำเนินงานของเจ้าหน้าที่
๖. ปัญหาด้านการเมืองการบริหารและการพัฒนาบุคลากรท้องถิ่น	๑. ประชาชนยังขาดกระบวนการเรียนรู้ด้านการเมืองการปกครอง ทำให้กระบวนการตรวจสอบทางการเมืองยังอ่อนแอ	ทุกหมู่บ้าน	- การปกครองระบอบประชาธิปไตยเป็นการปกครองโดยประชาชน เพื่อประชาชน ดังนั้นการพัฒนาองค์ความรู้ด้านการเมืองการปกครองจะทำให้สังคมเกิดความสมดุล

ชื่อปัญหา	สภาพปัญหา	พื้นที่เป้าหมาย	แนวโน้มในอนาคต
๖. ปัญหาด้านการเมืองการบริหารและการพัฒนาบุคลากรท้องถิ่น (ต่อ)	๒. ประชาชนยังขาดความสนใจในด้านการมีส่วนร่วม ด้านการเมืองการปกครอง และการบริหารหรือพัฒนาท้องถิ่นทำให้การดำเนินการเป็นเพียงการแก้ไขปัญหาของบุคคลบางกลุ่ม	ทุกหมู่บ้าน	- การพัฒนาและการแก้ปัญหาหรือ การวางแผนกำหนดทิศทางการพัฒนาท้องถิ่นในอนาคตจำเป็นต้องอาศัยความร่วมมือ จากทุกฝ่าย
	๓. ประชาชนไม่เข้าใจระบบบริหารงาน ของ อบต. ทำให้เกิดความเข้าใจผิดในการติดต่อประสานงานอยู่บ่อยครั้ง	ทุกหมู่บ้าน	- อบต.เป็นหน่วยงานที่ใกล้ชิดกับ ประชาชน และนับวันภารกิจจะเพิ่มมากขึ้น ดังนั้นการสร้างความเข้าใจกับประชาชนจึงเป็นสิ่งสำคัญ
	๔. ข้าราชการหรือพนักงานต้องปรับปรุงกระบวนการทำงาน ให้สามารถตอบสนองความต้องการของประชาชนได้ดีที่สุดมากกว่าที่เป็นอยู่	พนักงานส่วนตำบล, ลูกจ้าง, พนักงานจ้าง	- การบริการที่ดีขององค์กรเป็นสิ่งที่พึงปรารถนาของผู้รับบริการ ดังนั้น การข้าราชการผู้ปฏิบัติ งานต้องมีจิตสำนึกในการให้ บริการที่ดี
	๕. ระบบบริหารจัดการของภาครัฐยังมีกฎระเบียบที่มาก ทำให้การให้บริการประชาชนยังขาดความคล่องตัว และมีขั้นตอนมาก	พนักงานส่วนตำบล, ลูกจ้าง, พนักงานจ้าง	- การอธิบายและการประชาสัมพันธ์การทำความเข้าใจให้กับประชาชน ในพื้นที่ได้ทราบถึงบทบาทและวิธี การบริหารงาน วิธีการทำงาน ของหน่วยงาน
	๖. ความโปร่งใสและมาตรฐานในประสิทธิภาพการปฏิบัติงานของบุคลากร	พนักงานส่วนตำบล, ลูกจ้าง, พนักงานจ้าง	- เจ้าหน้าที่ภาครัฐที่แสดงถึงการดำเนินงานที่มีความโปร่งใสเป็นธรรม ได้มาตรฐานที่หน่วยงานกำหนดตามอำนาจหน้าที่และความรับผิดชอบของหน่วยงาน รวมถึง การตอบสนองและจัดการเกี่ยวกับระบบข้อร้องเรียน โดยประเมินจากมุมมองความคิดเห็นของประชาชนผู้รับบริการหรือผู้มีส่วนได้ส่วนเสียและจากหลักฐานเชิงประจักษ์บนพื้นฐานของข้อเท็จจริงในการดำเนินงานของเจ้าหน้าที่
๗. ปัญหาด้านการจัดการทรัพยากรธรรมชาติสิ่งแวดล้อมและการท่องเที่ยว	๑. พื้นที่ป่าเสื่อมโทรมยังไม่ได้รับการปรับปรุงแก้ไข หรือฟื้นฟู	ทุกหมู่บ้าน	- หากไม่มีการฟื้นฟูพื้นที่ป่าเสื่อมโทรม คุณภาพของดินจะเสื่อมถอย
	๒. พื้นที่ป่าสีเขียวลดน้อยลงเนื่องจาก การบุกรุกกลางป่าเพื่อการเกษตร ส่งผลให้หลายพื้นที่เป็นป่าเสื่อมโทรม	ทุกหมู่บ้าน	- หากยังมีการทำลายป่าไปเรื่อย จะทำให้เกิดปัญหาระบบนิเวศปัญหาฝนแล้ง ปัญหาน้ำท่วม น้ำป่าไหลหลาก

ชื่อปัญหา	สภาพปัญหา	พื้นที่เป้าหมาย	แนวโน้มในอนาคต
๗. ปัญหาด้านการจัดการทรัพยากรธรรมชาติสิ่งแวดล้อมและการท่องเที่ยว (ต่อ)	๓. สถานที่ท่องเที่ยวทางธรรมชาติ ในพื้นที่ยังไม่ได้รับการ พัฒนา หรือปรับปรุงให้เป็นที่รู้จัก	หมู่ที่ ๑,๔	- การท่องเที่ยวเชิงอนุรักษ์จะเป็นที่นิยมมากขึ้น สมควรที่จะมีการ พัฒนาหรือดัดแปลงสภาพที่มีอยู่ มาใช้ให้เกิดประโยชน์มากที่สุด
	๔. ประชาชนยังไม่ได้รับ ประโยชน์เท่าที่ควรกับการที่ จังหวัดราชบุรีเป็นเมืองท่องเที่ยว เนื่องจากขาดการ เชื่อมโยงด้านการท่องเที่ยว	ทุกหมู่บ้าน	- การเชื่อมโยงด้านการท่องเที่ยว การ ประชาสัมพันธ์ข้อมูลด้านการท่องเที่ยวของท้องถิ่น แต่ละให้ จะก่อให้เกิดมูลค่าเพิ่มด้านการท่องเที่ยว กระจายรายได้สู่ชนบท
๘. ปัญหาด้านพลังงาน	๑. ประชาชนยังขาดความรู้ ความสามารถในการนำ พลังงานที่ได้จากธรรมชาติมา ใช้ให้เกิดประโยชน์อย่างแท้จริง	ทุกหมู่บ้าน	- พลังงานนับวันจะเริ่มลดน้อยลงทุกวัน การที่ ประชาชนได้รับความรู้ความสามารถในการใช้ พลังงานทดแทนที่เกิดจากธรรมชาติอย่างเป็น ระบบ จะยังคงให้ประชาชนมีพลังงานใช้ต่อไปอีก นานในอนาคต
	๒. ประชาชนส่วนใหญ่ ขาด งบประมาณในการจัดการ ระบบบ่อหมักก๊าซชีวภาพ เนื่องจากงบประมาณที่ใช้ใน การลงทุนค่อนข้างสูง	ทุกหมู่บ้าน	- การส่งเสริมให้ประชาชนผลิตและใช้พลังงาน ชีวภาพ เพื่อทดแทนก๊าซ LPG จะเป็นผลดีในด้าน มลภาวะ ที่มีต่อชุมชน

ประเด็นการพัฒนาจากความต้องการ

๑. ต้องการให้ปรับปรุงการประชาสัมพันธ์ข่าวสารของ อบต.

ลักษณะต้องการให้มีการประชาสัมพันธ์งานที่เกี่ยวข้องกับ อบต. กิจกรรมต่าง ๆ ของ อบต.

ตลอดจนข่าวสารจากหน่วยงานอื่น ๆ ให้มากขึ้น เนื่องจากประชาชนบางกลุ่ม ยังไม่ได้รับข่าวสารของทาง ราชการอย่างทั่วถึง

ขอบเขตประชากรในเขต อบต.ได้รับข่าวสารของทางราชการไม่ทั่วถึง

๒. ต้องการให้ปรับปรุงระบบงานบริการของ อบต.

ลักษณะเนื่องจากการให้บริการประชาชนในบางเรื่องยังมีความล่าช้าไม่สะดวกเท่าที่ควรประกอบ กับการรับรู้ข่าวสารต่าง ๆ ของประชาชนไม่ทั่วถึง

ขอบเขตปรับปรุงการให้บริการแก่ประชาชนให้สะดวกยิ่งขึ้นโดยจัดหาบุคลากร วัสดุอุปกรณ์ เครื่องมือเครื่องใช้ที่ทันสมัยมาใช้ในการให้บริการ และประชาสัมพันธ์ข่าวสารความรู้ และขั้นตอนการ รับ บริการแก่ประชาชนที่ชัดเจนและอย่างทั่วถึง

๓. ต้องการให้ปรับปรุงด้านไฟฟ้าสาธารณะ

ลักษณะต้องการให้ขยายเขตการให้บริการไฟฟ้าสาธารณะ และไฟกระพริบเตือนตามจุดอันตรายให้ ครอบคลุมทั่วถึงทุกพื้นที่ โดยเฉพาะหมู่บ้านที่ห่างไกลความเจริญ ในเขต อบต.

ขอบเขตบริเวณที่สาธารณะ ถนน ตรอก ซอย และจุดเสี่ยง ได้รับการติดตั้งไฟฟ้าสาธารณะอย่าง ทั่วถึง

๔. ต้องการให้ขยายเขตประปา

ลักษณะ ต้องการให้ขยายเขตประปาให้ทั่วทุกพื้นที่เพราะบางพื้นที่ที่ยังไม่ได้รับการน้ำประปา ยังใช้น้ำจากบ่อน้ำหรือบ่อบาดาลและแหล่งน้ำตามธรรมชาติ ซึ่งขาดความสะอาดกสบายหรือได้ใช้น้ำที่มีสิ่งเจือปนอันอาจเป็นอันตรายต่อสุขภาพอนามัยของประชาชนได้

ขอบเขต ประชาชนบางกลุ่มบางชุมชนยังไม่ได้รับการน้ำประปาเพื่อใช้อุปโภคบริโภค

๕. ต้องการให้ปรับปรุง ถนน ทางเท้า ในเขต อบต.

ลักษณะ ต้องการให้ก่อสร้างปรับปรุงถนน ทางเท้าให้ได้มาตรฐานเนื่องจากถนนบางสายชำรุดเสียหาย ทำให้ไม่เกิดความสะอาดกสบายในการสัญจรไป-มา บางครั้งเป็นเหตุทำให้เกิดอุบัติเหตุได้

ขอบเขต ก่อสร้างถนน ทางเท้าให้ได้มาตรฐานให้ครอบคลุมทั่วทุกพื้นที่

๖. ต้องการให้มีการกำจัดลูกน้ำและยุงลายเป็นประจำทุกเดือน

ลักษณะ หมู่บ้านในเขตตำบลบ้านบึงยังมีบ้านเรือนที่มีน้ำท่วมขังและมีพื้นที่ป่าอยู่โดยรอบของบ้านเรือนจึงเป็นที่อาศัยของยุงลาย

ขอบเขต ต้องการให้มีการกำจัดลูกน้ำยุงลายอย่างต่อเนื่องเพื่อเป็นการกำจัดที่ได้ผลและมีประสิทธิภาพ และมีการตรวจติดตามภายหลังจากที่ได้เข้าฉีดพ่นสารเคมี

๗. ต้องการให้มีการส่งเสริมประเพณีท้องถิ่น

ลักษณะ มีการจัดงานประเพณีท้องถิ่น และประเพณีดั้งเดิมต่างๆ อาทิ การแต่งกาย การละเล่น ของชุมชนชาวไทยเชื้อสายกะเหรี่ยงที่มีมาแต่โบราณ

ขอบเขต ต้องการให้มีการสนับสนุนประเพณีท้องถิ่นต่าง ๆ มีการสืบสานประเพณีไทยเชื้อสายกะเหรี่ยง และสร้างศูนย์การเรียนรู้ด้านวัฒนธรรมท้องถิ่น เพื่อเป็นการอนุรักษ์วัฒนธรรมประเพณีดั้งเดิม

๘. ต้องการให้มีการตั้งงบประมาณไว้เพื่อรองรับเรื่องด่วนของหมู่บ้านในการจัดกิจกรรมต่าง ๆ

ลักษณะ เพื่อเป็นการตั้งงบประมาณไว้เวลาที่หมู่บ้านเขียนโครงการมาขอเพื่อนำไปใช้ในกิจกรรมหรือในการแก้ไขปัญหาต่าง ๆ ในหมู่บ้าน

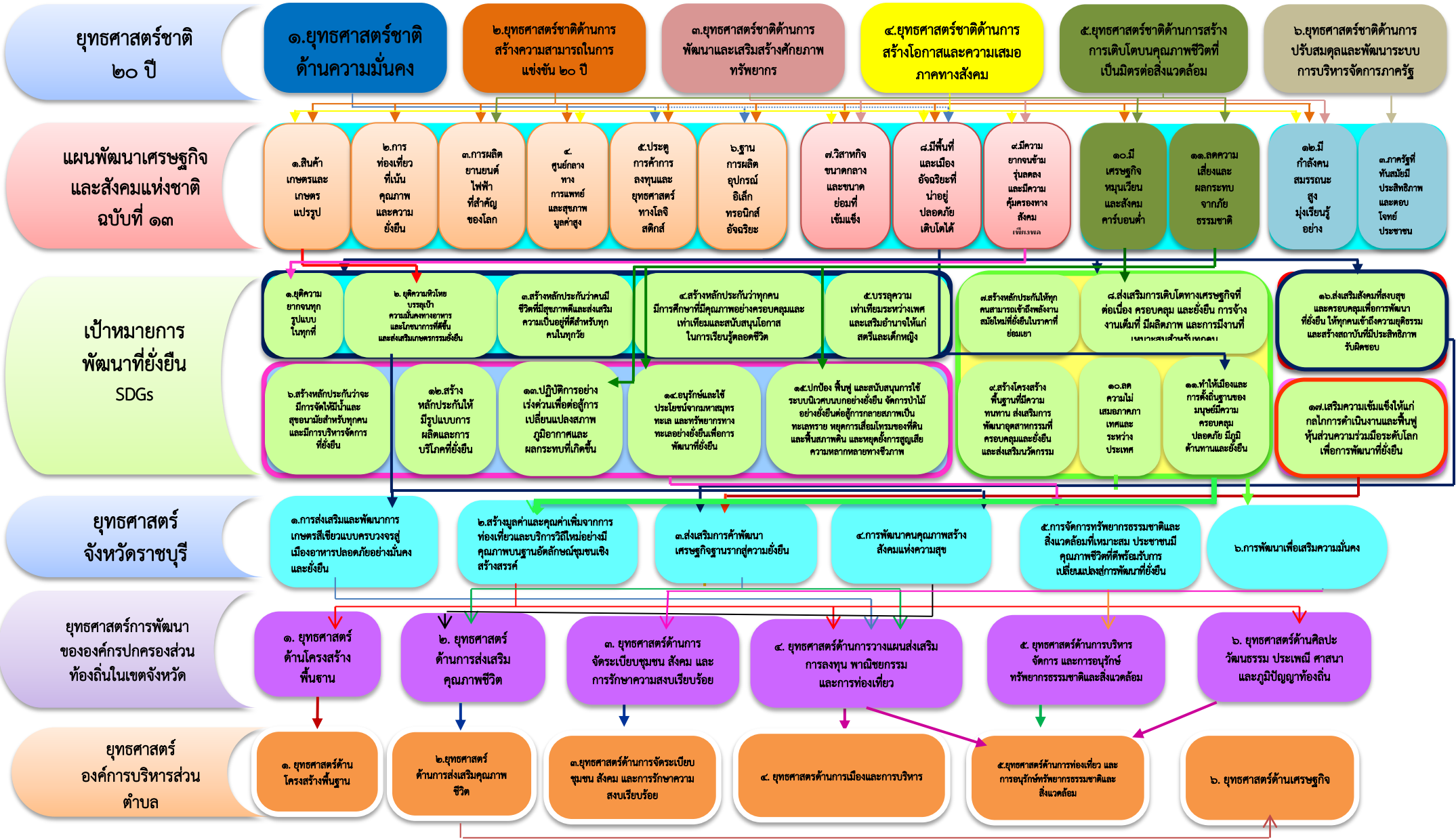
ขอบเขต ต้องการให้มีงบไว้สนับสนุนอย่างทันท่วงทีและแก้ไขปัญหาได้ทัน

๙. ต้องการพัฒนาแหล่งน้ำ

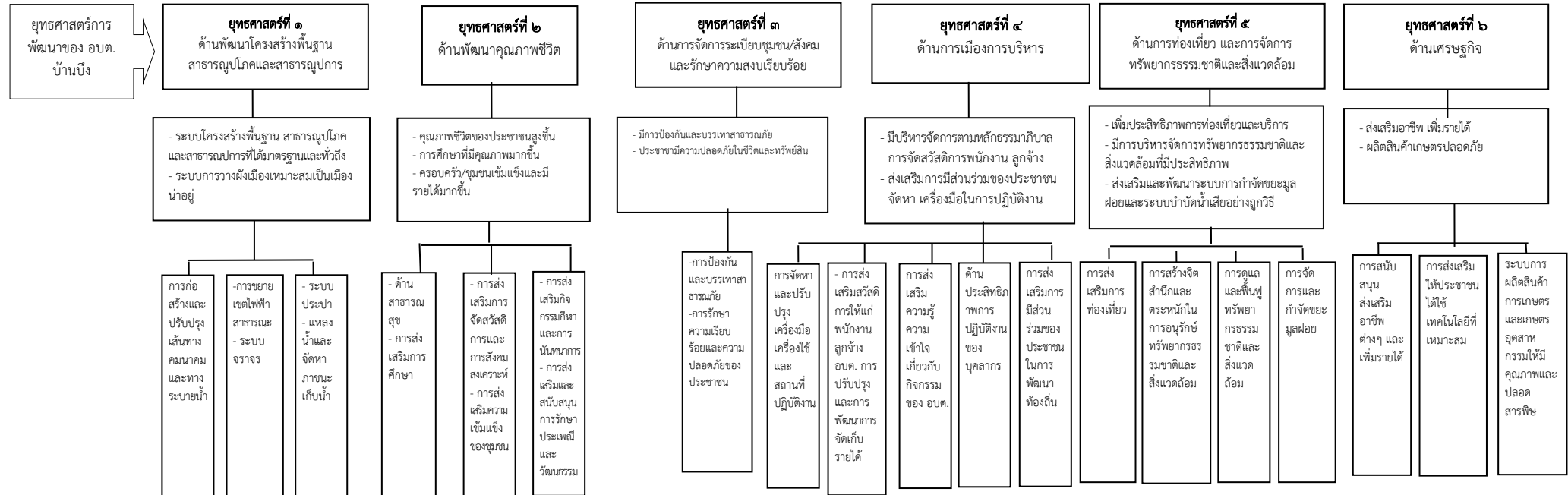
ลักษณะ เพื่อให้มีน้ำไว้อุปโภค บริโภค ช่วงฤดูแล้งเนื่องจากประชาชนส่วนใหญ่ประกอบอาชีพการเกษตร ความต้องการในเรื่องของน้ำจึงมีมาก

ขอบเขต ต้องการให้มีงบประมาณไว้เพื่อก่อสร้างและพัฒนาแหล่งน้ำไม่ว่าจะเป็นการขุดลอกสระ ลำห้วย ขุดสระเก็บน้ำ ทำฝายกั้นน้ำชะลอน้ำ

ความเชื่อมโยงของยุทธศาสตร์ในภาพรวม



ยุทธศาสตร์การพัฒนาจังหวัดกับยุทธศาสตร์การพัฒนาขององค์กรปกครองส่วนท้องถิ่นในเขตจังหวัดราชบุรี
 โครงสร้างเชื่อมโยงแผนยุทธศาสตร์การพัฒนาขององค์การบริหารส่วนตำบลบ้านบึง (พ.ศ.๒๕๖๖ – ๒๕๗๐)



โครงสร้างเชื่อมโยงแผนยุทธศาสตร์การพัฒนาขององค์การบริหารส่วนตำบลบ้านบึง (พ.ศ. ๒๕๖๖ - ๒๕๗๐) (ต่อ)

แผนงาน	แผนงานเกษตรและชุมชน	แผนงานการพาณิชย์	แผนงานการเกษตร	แผนงานสาธารณสุข	แผนงานการศึกษา	แผนงานสังคมสงเคราะห์	แผนงานบริหารงานทั่วไป	แผนงานสร้างความเข้มแข็งของชุมชน	แผนงานศาสนา วัฒนธรรม และนันทนาการ	แผนงานกลาง	แผนงานรักษาความสงบภายใน					
<p>ผลผลิต/โครงการ</p> <p>๑.ก่อสร้าง/ปรับปรุงถนนลาดยางบนแอสฟัลต์ติก คอนกรีต</p> <p>๒.ก่อสร้าง/ปรับปรุงถนนคอนกรีตเสริมเหล็ก</p> <p>๓.ก่อสร้าง/ปรับปรุงถนนแบบพาราเลลอรี่</p> <p>๔.ก่อสร้างถนนลูกรัง/หินคลุก</p> <p>๕.ก่อสร้าง/ปรับปรุง/ขยายถนนที่ชำรุดเสียหาย</p> <p>๖.ก่อสร้าง/ปรับปรุง/ขยายสะพาน คสล.</p> <p>๗.ก่อสร้างท่อลอดเหลี่ยม</p> <p>๘.อื่นๆ ที่เกี่ยวข้อง</p>	<p>๑.ติดตั้งขยายเขตฟ้าสาธารณะ</p> <p>๒.ติดตั้งไฟ สัญญาณจราจร</p>	<p>๑.วางท่อระบายน้ำ</p> <p>๒. ก่อสร้างรางระบายน้ำ</p> <p>๓.ก่อสร้างเขื่อน/ผนังกันน้ำ</p> <p>๔.ขุดลอกคูคลอง ลำห้วย และแหล่งน้ำ</p> <p>๕. ขุดลอกและกำจัดวัชพืช</p> <p>๖. ขุดลอกอ่างเก็บน้ำ/สระน้ำ</p> <p>๗. ขุดลอกสระกักเก็บน้ำ/แหล่งกักเก็บน้ำ</p> <p>๘. ก่อสร้างระบบประปา</p> <p>๙.ขยายเขตประปา</p> <p>๑๐. ขุดเจาะบ่อนบาดาล</p> <p>๑๑.อื่นๆ ที่เกี่ยวข้อง</p>	<p>๑.การให้บริการสาธารณสุข</p> <p>๒. การป้องกันและควบคุมโรคติดต่อ</p> <p>๓.การส่งเสริมระบบการศึกษาทั้งในและนอกระบบ</p> <p>๔.ก่อสร้าง/ปรับปรุงอาคารศูนย์พัฒนาเด็กเล็ก</p> <p>๕. ก่อสร้าง/ปรับปรุงศูนย์บริการการศึกษา</p> <p>๖.จัดซื้อวัสดุ/อุปกรณ์/ครุภัณฑ์ทางการศึกษา</p>	<p>๑.การส่งเสริมและพัฒนาคุณภาพชีวิต ผู้สูงอายุ ผู้พิการผู้ป่วยเอดส์</p> <p>๒.การแก้ไขปัญหาล้างคัม</p> <p>๓.ส่งเสริมความเข้มแข็งของครอบครัวและชุมชน</p> <p>๓.การป้องกัน และแก้ไขปัญหายาเสพติด</p> <p>๔. การส่งเสริมประชาธิปไตย ความเสมอภาคสิทธิเสรีภาพ ของประชาชน</p> <p>๕. การเตรียมความพร้อมเพื่อรองรับการเข้าสู่ประชาคมเศรษฐกิจอาเซียน</p> <p>๖.การจัดสวัสดิการ เบื้องต้นให้กับประชาชน</p> <p>๗.อื่นๆ ที่เกี่ยวข้อง</p>	<p>๑.การป้องกัน และบรรเทาสาธารณภัย</p> <p>๒. การรักษา ความสงบเรียบร้อย</p> <p>๓.ความปลอดภัยในชีวิตและทรัพย์สิน</p> <p>๔. การป้องกันอุบัติเหตุและเสริมสร้างวินัยการจราจร</p> <p>๕. จัดซื้อวัสดุ/อุปกรณ์/ครุภัณฑ์เพื่อป้องกันและให้ความช่วยเหลือ ผู้ประสบภัย</p> <p>๖.อื่นๆ ที่เกี่ยวข้อง</p>	<p>๑. การส่งเสริม กีฬา เช่น ก่อสร้าง สนามกีฬา/ก่อสร้าง สนามกีฬา</p> <p>๒. จัดซื้อวัสดุ/อุปกรณ์กีฬา</p> <p>๓. การส่งเสริมกิจกรรมการนันทนาการ เช่น ก่อสร้างสถานที่พักผ่อนหย่อนใจ/สวนสาธารณะ</p> <p>๔.อื่นๆ ที่เกี่ยวข้อง</p>	<p>๑. การส่งเสริม การศาสนา</p> <p>๒. การส่งเสริมคุณธรรมและจริยธรรม</p> <p>๓. การส่งเสริม ศิลปะ วัฒนธรรม จารีตประเพณีและภูมิปัญญาท้องถิ่น</p> <p>๔. จัดให้มีพิพิธภัณฑ์ โบราณสถาน</p> <p>๕.การสร้างพระมหาธาตุีย์ รามรงค์ ปกป้องสถาบัน</p> <p>๗.อื่นๆ ที่เกี่ยวข้อง</p>	<p>๑. การเพิ่มประสิทธิภาพในการปฏิบัติงานให้กับบุคลากร</p> <p>๒.การฝึกอบรม และทัศนศึกษา</p> <p>๓.จัดสวัสดิการให้กับพนักงาน</p> <p>๔.อื่นๆ ที่เกี่ยวข้อง</p>	<p>๑.การจัดหา และประสานแผนพัฒนาท้องถิ่น</p> <p>๒. การส่งเสริม การมีส่วนร่วม ให้กับประชาชน</p> <p>๓.อื่นๆ ที่เกี่ยวข้อง</p>	<p>๑. จัดซื้อวัสดุ/อุปกรณ์/ครุภัณฑ์ทางการด้าน สาธารณสุข</p> <p>๒.การปรับปรุง /ซ่อมแซมทรัพย์สินของทางราชการ</p> <p>๓. สถานที่ ที่ปฏิบัติงาน</p> <p>๓ การจัดซื้อ เครื่องมือเครื่องใช้ วัสดุอุปกรณ์ในการปฏิบัติงาน อย่างเหมาะสม</p> <p>๔.อื่นๆ ที่เกี่ยวข้อง</p>	<p>๑.การเพิ่มประสิทธิภาพในการปฏิบัติงาน</p> <p>๒.การเพิ่มประสิทธิภาพในการจัดเก็บรายได้</p> <p>๓.อื่นๆ ที่เกี่ยวข้อง</p>	<p>๑.ส่งเสริมให้มีศูนย์ข้อมูลข่าวสาร</p> <p>๒.จัดทำสื่อวารสารเพื่อเผยแพร่กิจกรรมของ อบต.</p> <p>๓.อื่นๆ ที่เกี่ยวข้อง</p>	<p>๑.การส่งเสริมอาชีพเพื่อเพิ่มรายได้</p> <p>๒.การค้าดำเนินงานตามแนวทางเศรษฐกิจพอเพียง</p> <p>๓. สนับสนุนโรงพยาบาล</p> <p>๔.จัดให้มีอาคารฝึกอาชีพ/ศูนย์ฝึกอาชีพ</p> <p>๕. จัดให้มีศูนย์บริการและถ่ายทอดเทคโนโลยีทางการเกษตร/ศูนย์สาธิต การเกษตร</p> <p>๖. สนับสนุนโครงการอันเนื่องมาจากพระราชดำริ</p> <p>๗.อื่นๆ ที่เกี่ยวข้อง</p>	<p>๑. การสร้างความเข้มแข็งในภาคการเกษตร</p> <p>๒.การเพิ่มมูลค่าการผลิตทางการเกษตร</p> <p>๓.ส่งเสริมปลอดภัย</p> <p>๔. การพัฒนารายได้</p> <p>๕.อื่นๆ ที่เกี่ยวข้อง</p>	<p>๑. การส่งเสริม การสนับสนุน การท่องเที่ยว</p> <p>๒. ก่อสร้าง/ปรับปรุง/พัฒนาแหล่งท่องเที่ยว</p> <p>๓.ก่อสร้างศูนย์ข้อมูล การบริการ การท่องเที่ยว</p> <p>๔.จัดให้มีศูนย์จำหน่ายสินค้า/ร้านค้าชุมชน/ตลาดกลาง</p> <p>๕.อื่นๆ ที่เกี่ยวข้อง</p>	<p>๑. การส่งเสริม ในการมีส่วนร่วมในการอนุรักษ์ทรัพยากร ธรรมชาติและสิ่งแวดล้อม</p> <p>๒.การบริหาร จัดการและ ธรรมชาติและสิ่งแวดล้อม</p> <p>๓. การป้องกัน บำบัด และฟื้นฟู ทรัพยากร ธรรมชาติและสิ่งแวดล้อม</p> <p>๔. การปลูกป่า ทดแทน</p> <p>๕. ฟื้นฟูและ พัฒนา ทรัพยากรดิน น้ำ ป่าไม้ หรือระบบนิเวศที่เสื่อมโทรม</p> <p>๖.การกำจัดขยะมูลฝอย และสิ่งปฏิกูลรวม</p> <p>๗. การจัดการ สิ่งแวดล้อม และมลพิษต่างๆ</p> <p>๘.อื่นๆ ที่เกี่ยวข้อง</p>

“ท่องเที่ยวเชิงนิเวศน์ การเกษตรก้าวหน้า พัฒนาคุณภาพชีวิต ส่งเสริมเศรษฐกิจชุมชน พัฒนาตำบลตามหลักธรรมาภิบาล”

